

## MODE D'EMPLOI RADIATEUR BAIN D'HUILE

avril 2025



CE

<b>réf. CL.RADBH1500M</b>
7 éléments - poids 6,8 kg
dim (cm): H62,5 x L24,5 x P32
Puissance 600 / 900 / 1500W

**Existe également en 2000W  
(référence ci-dessous)**

<b>réf. CL.RADBH2000M</b>
9 éléments - poids 8,4 kg
dim (cm): H62,5 x L24,5 x P32
Puissance 800 / 1200 / 2000W

**CET APPAREIL EST DESTINE A UN USAGE DOMESTIQUE  
UNIQUEMENT et UN USAGE INTERIEUR**

**Ce Produit ne peut être utilisé que dans des locaux bien isolés ou de manière occasionnelle**

**IMPORTANT** : Lire cette notice d'utilisation attentivement pour vous familiariser avec l'appareil. Conservez cette notice pour la relire plus tard ou pour le propriétaire suivant en cas de transmission

## CONSIGNES DE SECURITE

1. Cet appareil peut être utilisé par des enfants âgés de 8 ans ou plus et , par des personnes dont les capacités physiques, sensorielles ou mentales sont réduites ou qui manquent d'expérience et de connaissance s'ils (si elles) sont surveillé(e)s, s'ils (si elles) ont reçu les instructions sur l'utilisation de l'appareil en toute sécurité et s'ils (si elles) ont conscience des dangers encourus. Les enfants ne doivent pas jouer avec l'appareil. Le nettoyage et l'entretien ne doivent pas être effectués par des enfants, sauf s'ils ont 8 ans ou plus et s'ils sont surveillés. Tenir l'appareil et son cordon hors de portée des enfants de moins de 8 ans. Les enfants ne doivent pas jouer avec l'appareil
2. Les enfants âgés entre 3 et 8 ans doivent uniquement mettre l'appareil en marche ou à l'arrêt., à condition que ce dernier ait été placé ou installé dans une position normale prévue et que ces enfants disposent d'une surveillance ou aient reçu des instruction quant à l'utilisation de l'appareil en toute sécurité et en comprennent bien les dangers potentiels. Les enfants âgés entre 3 et 8 ans ne doivent ni brancher, ni régler, ni nettoyer l'appareil, ni réaliser l'entretien de l'utilisateur. Il convient de maintenir à distance les enfants de moins de 3 ans, à moins qu'ils ne soient sous une surveillance continue.
3. **Cordon d'alimentation** : La longueur du cordon de cet appareil a été définie pour éviter les risques d'accidents. S'il est trop court, il faut utiliser une rallonge en prenant toutes les précautions pour qu'on ne puisse se prendre les pieds dedans ou la tirer accidentellement. Ne jamais tirer sur le cordon d'alimentation de l'appareil. Pour le débrancher ou le déplacer, ne tirez-pas sur le cordon lui-même, il convient de débrancher délicatement la fiche de la prise murale. Pour la mise sous tension de l'appareil, vérifiez que le cordon d'alimentation ne soit pas arraché ou déconnecté de l'appareil et seulement ensuite le brancher à la prise murale. Ne pas utiliser un appareil électrique dont le cordon ou la fiche est endommagé ni un appareil défectueux ou endommagé d'une quelconque façon. On doit le faire examiner, réparer ou faire faire un ajustement mécanique ou électrique par un technicien qualifié afin d'éviter tout danger. Vérifier régulièrement l'état du cordon d'alimentation, s'il est endommagé, il doit être remplacé par le fabricant, son service après-vente ou une personne de qualification similaire afin d'éviter tout danger. Afin de prévenir de tout risque d'électrocution, ne pas immerger le cordon, la fiche ou l'appareil dans l'eau, ou dans tout autre liquide. Le cordon d'alimentation doit être complètement déroulé pendant l'utilisation de l'appareil. Ne laissez pas

le cordon d'alimentation s'emmêler, pendre du rebord d'un banc ou d'une table, ni entrer en contact avec une surface chaude. Ne posez pas d'objets lourds sur le cordon d'alimentation. Ne pas positionner le cordon sous un tapis, ne pas le couvrir.

4. L'appareil n'est pas destiné à être mis en fonctionnement au moyen d'une minuterie ou par un système de commande à distance séparé
5. Utilisez ce chauffage uniquement comme indiqué dans ce mode d'emploi. N'utilisez pas cet appareil pour un usage autre que celui pour lequel il a été conçu. Toute utilisation autre que celle prévue pour cet appareil et non recommandée par le fabricant, est interdite et peut entraîner un incendie, une électrocution, des dommages matériels et des blessures
6. Ne pas utiliser l'appareil ou le cordon d'alimentation avec les mains et, ou les pieds humides, mouillés
7. Ne pas utiliser l'appareil à l'extérieur
8. **Alimentation électrique** : Vérifiez que la tension d'alimentation de votre appareil, indiquée sur la plaque signalétique de l'appareil, corresponde bien à celle de votre installation électrique. La fiche du cordon d'alimentation est à brancher sur une prise murale alimentée en 220-240 volts avec connexion à la terre. Si le circuit électrique est surchargé parce qu'il doit alimenter d'autres appareils en plus du nouvel appareil, ce dernier ne fonctionnera pas correctement. Il est conseillé de faire fonctionner l'appareil sur un circuit électrique distinct. Dans le cas d'utilisation d'un cordon de rallonge, la puissance électrique du cordon doit être au moins égale à celle de l'appareil.
9. Si l'appareil montre des signes de défectuosité durant l'utilisation, le débrancher immédiatement. Ne pas utiliser un appareil défectueux ou tenter de le réparer. Ne pas utiliser l'appareil s'il présente des signes visibles de dommages
10. Si cet appareil tombe ou qu'il est accidentellement immergé dans l'eau ou dans tout autre liquide, le débrancher immédiatement. Ne pas tenter de sortir l'appareil de l'eau! Et ne plus l'utiliser...contacter le service après-vente.
11. Ne jamais laisser l'appareil sans surveillance lorsqu'il est branché au réseau d'alimentation ou lorsqu'il est en fonctionnement. En cas de non utilisation, assurez-vous toujours que l'appareil est bien sur la position ARRÊT (0) et déconnectez-le du réseau d'alimentation électrique.
12. L'appareil ne doit pas être utilisé s'il a chuté
13. L'appareil doit être réparé par une personne qualifiée.

14. **Positionnement de l'appareil** : Laissez un espace libre d'au moins 100 cm autour de l'appareil et 100 cm au-dessus. S'assurer que la surface sur laquelle est posé l'appareil est propre, stable, sèche, horizontale, non inclinée et qu'elle supporte la chaleur et le poids de l'appareil. L'appareil doit être installé uniquement dans des emplacements où il peut être surveillé par des personnes formées et qualifiées. Eloignez de tout appareil chauffant d'au moins 100 centimètres. Ne pas positionner l'appareil à proximité immédiate d'une source de chaleur. Veillez à ce que les parties chaudes de l'appareil n'entrent pas en contact avec des matériaux facilement inflammables comme des rideaux ou une nappe. Ne pas poser l'appareil sur un tapis ou une moquette. Ne pas utiliser cet appareil dans des lieux tels que des garages, entrepôts... où sont stockés des produits dangereux ou inflammables (peinture, essence, alcool ...). N'utilisez pas cet appareil à proximité d'une baignoire, d'une douche ou d'une piscine. N'exposez pas l'appareil à la pluie ou à l'humidité. Tenir l'appareil hors des points de passage afin d'éviter tout incident. Utilisez cet appareil dans une pièce bien aérée et ventilée. L'appareil ne doit pas être placé juste en dessous d'une prise de courant.
- MISE EN GARDE** : Afin de réduire le risque d'incendie, les textiles, les rideaux, ou autres matériaux inflammables se trouvent à une distance minimale de 1 m de la sortie d'air.
15. Ne placez aucun objet sur l'appareil lorsqu'il fonctionne

## **CONSIGNES ADDITIONNELLES de SECURITE**

1. **ATTENTION** : Certaines parties de cet appareil peuvent devenir très chaudes lorsqu'il fonctionne (et quelques minutes après son arrêt) et provoquer des brûlures. Il faut prêter une attention particulière en présence d'enfants et de personnes vulnérables.
2. L'appareil présente une chaleur résiduelle après utilisation et pendant plusieurs minutes. Ne le touchez pas directement, utilisez des gants ou tout simplement la poignée de transport
3. Veillez à ce que le câble de raccordement, de même que les câbles d'appareils avoisinants ne touchent pas des parties chaudes de l'appareil.
4. Ne jamais déplacer l'appareil quand il est en fonctionnement, attendre son refroidissement
5. Une grande prudence et de grandes précautions doivent être observées lors de l'utilisation par ou en présence d'enfants ou de

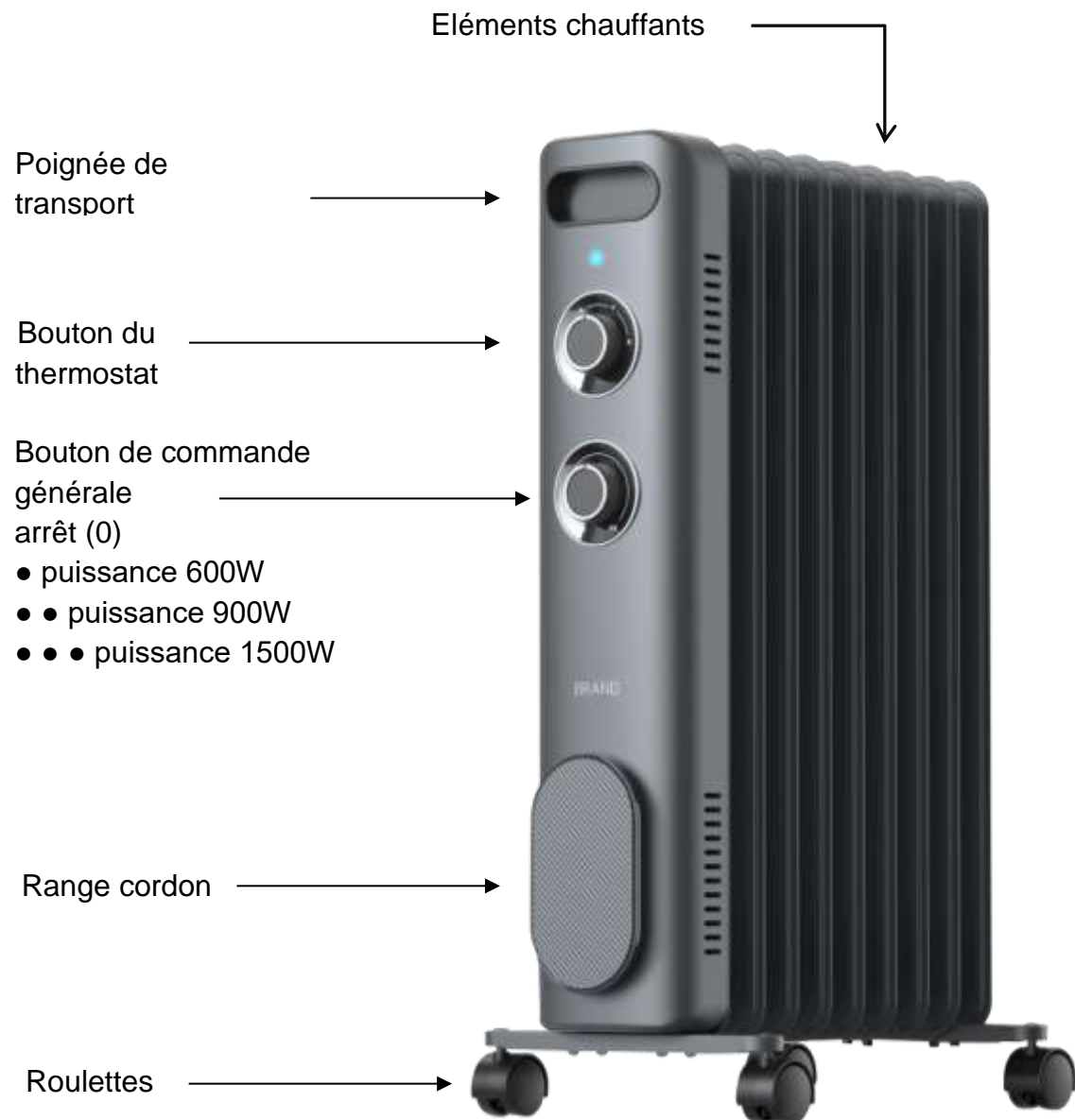
personnes âgées.

6. Débranchez l'appareil avant d'intervenir pour le nettoyage, pour une réparation (maintenance), après chaque emploi ou lorsque vous ne l'utilisez pas
7. **Fin d'utilisation** : Positionnez le bouton sur ARRET (0) pour arrêter l'appareil puis déconnectez la prise du réseau d'alimentation
8. **MISE EN GARDE** : N'utilisez pas cet appareil dans des petits locaux, lorsqu'ils sont occupés par des personnes incapables de quitter le local seules, à moins qu'une surveillance constante ne soit prévue.
9. **MISE EN GARDE**: Afin d'éviter une surchauffe, ne pas couvrir votre appareil. Un incendie peut survenir si votre appareil est recouvert
10. Ne jamais essayer d'ouvrir les éléments remplis d'huile, de démonter les boutons de commande, d'introduire des objets dans les grilles d'aération. Le fabricant ne pourrait être tenu responsable
11. Cet appareil de chauffage est rempli d'une quantité précise d'huile spéciale. Les réparations nécessitant l'ouverture du réservoir d'huile ne doivent être effectuées que par le fabricant, son service après-vente ou une personne qualifiée qui doit être contactée en cas de fuite d'huile. La réglementation concernant l'élimination de l'huile lorsque l'appareil est mis au rebut doit être respectée
12. N'essayez pas de réparer, démonter ou modifier l'appareil, il ne contient aucune pièce réparable par l'utilisateur et vous perdriez le bénéfice de la garantie



13. Ce symbole est un avertissement qui signifie qu'il ne faut pas couvrir l'appareil
14. Pour éviter tout risque de feu ou de choc électrique l'appareil ne doit pas être exposé à la pluie ou à l'humidité et ne doit pas être ouvert. L'appareil contient des parties électriques qui pourraient vous brûler ou vous électrocuter.
15. Si un objet ou du liquide pénètre à l'intérieur de l'appareil, débranchez-le et faites le vérifier par une personne qualifiée

## DESCRIPTION de votre APPAREIL

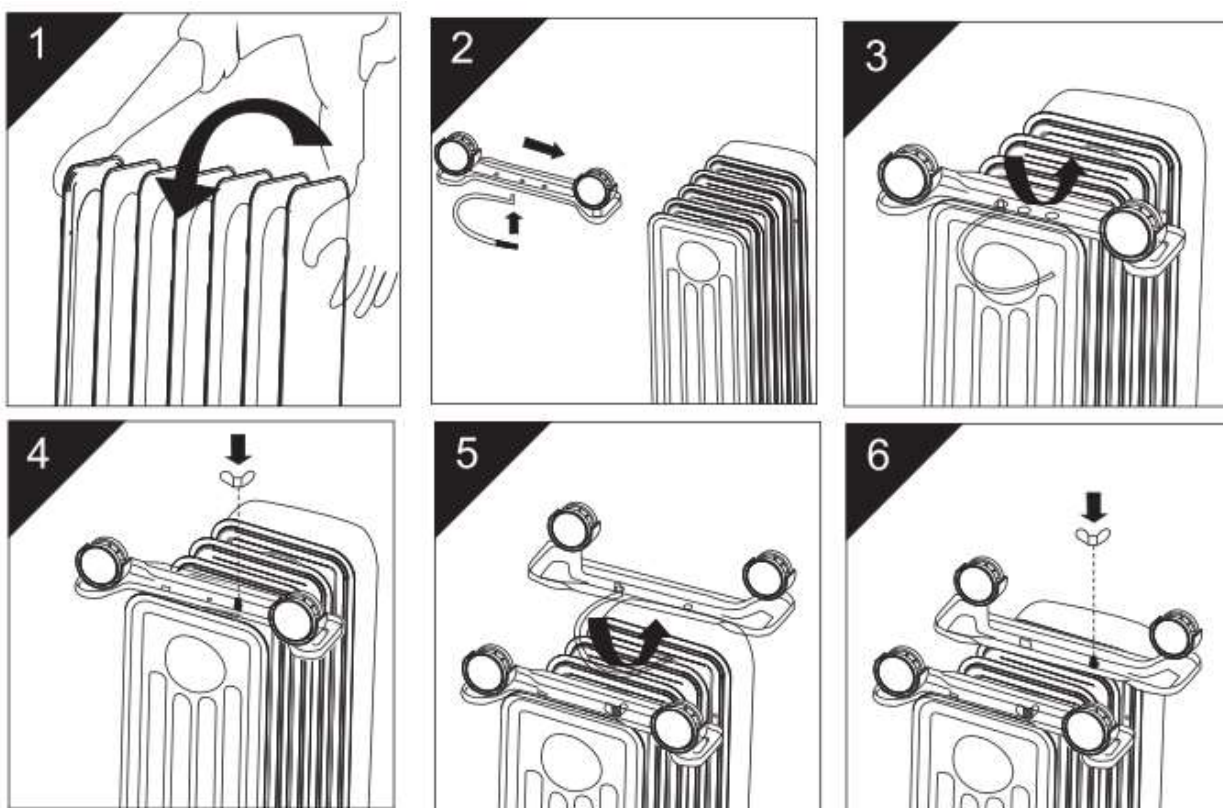


Grille (ouvertures latérales) de chaque côté de l'appareil, en haut et en bas pour une bonne ventilation de la chaleur dans le carter avant

Sécurité anti basculement dans l'appareil (*il coupe l'alimentation de l'appareil en cas de basculement*)

## ASSEMBLAGE DES ROUES

1. Retournez le radiateur
2. Présentez la barre de 2 roulettes sur les tiges filetées (arrière de l'appareil)
3. Vissez les écrous papillons sur les tiges filetées
4. Présentez la 2<sup>ème</sup> barre de roulettes en face des trous (avant de l'appareil)
5. Vissez les 2 vis papillons
6. vous pouvez remettre l'appareil à l'endroit



## COMMENT UTILISER VOTRE APPAREIL ?

### Préalable

- Lors de la première utilisation, ne vous inquiétez pas si une légère fumée et une odeur apparaissent. Elles disparaîtront très rapidement.
  - Enlevez toutes les protections et emballages avant utilisation
1. Positionnez l'appareil dans la pièce tel que décrit dans le paragraphe "CONSIGNES DE SECURITE" en page 4
  2. Le bouton du thermostat et le bouton de commande générale de

doivent être positionnés sur "0" avant de connecter votre appareil au réseau d'alimentation électrique

3. Branchez votre appareil dans une prise murale
4. Tournez le bouton du thermostat en sens horaire (au maximum)
5. Tournez le bouton de commande générale sur la position la position 600 ou 900 ou 1500W
6. L'appareil se met en fonctionnement et l'indicateur lumineux s'éclaire
7. La température ambiante peut être réglée grâce au thermostat en le tournant en sens horaire ou anti horaire jusqu'à obtenir la température souhaitée.
8. Après avoir atteint la température souhaitée, pour la maintenir, tournez doucement le bouton du thermostat en sens anti horaire jusqu'à ce que l'indicateur lumineux s'éteigne
9. La température souhaitée sera conservée grâce au thermostat qui autorégulera automatiquement l'appareil pour maintenir la température (le témoin lumineux s'éclairera et se coupera automatiquement)
10. L'appareil possède un système de protection contre la surchauffe. Si une surchauffe devait arriver, la sécurité couperait automatiquement l'alimentation de l'appareil afin de réduire les risques d'incendie. Eteignez l'appareil, déconnectez l'appareil du réseau d'alimentation et laissez-le refroidir 20 minutes. Vous pouvez ensuite reconnecter l'appareil au réseau d'alimentation électrique et le remettre en marche
11. En fin d'utilisation, positionnez le bouton de commande générale sur la position ARRET ("0"), le bouton du thermostat au minimum et déconnectez l'appareil du réseau d'alimentation

## **ENTRETIEN, NETTOYAGE et RANGEMENT**

1. Avant le nettoyage débranchez la prise du réseau d'alimentation et laissez refroidir complètement l'appareil
2. Essuyez l'extérieur du radiateur avec un chiffon très légèrement humide. N'utilisez pas de produits et matériels de nettoyage abrasifs ou chimiques. Laissez sécher l'appareil avant de le reconnecter au réseau d'alimentation électrique.
3. Ne pas immerger l'appareil, le cordon et la prise du cordon dans l'eau ou tout autre liquide, afin de prévenir tout risque d'électrocution. Ne laissez pas d'eau pénétrer dans l'appareil

arrière)

4. Rangez l'appareil dans sa boîte et le conserver dans un endroit sec et frais

## Exigences d'informations applicables aux dispositifs de chauffage décentralisés électriques

Référence du modèle: CL.RADBH1500M					
caractéristique	Symbole	valeur	unité	caractéristique	unité
<b>Puissance thermique</b>				<b>Type d'apport de la chaleur, pour les dispositifs de chauffage décentralisés électriques à accumulation uniquement (sélectionner un seul type)</b>	
Puissance thermique nominale	$P_{nom}$	1,5	Kw	contrôle technique manuel de la charge avec thermostat intégré	non
Puissance thermique minimale (indicative)	$P_{min}$	0,6	Kw	contrôle thermique manuel de la charge avec réception d'informations sur la température de la pièce et/ou extérieure	non
Puissance thermique maximale continue	$P_{max.c}$	1,5	Kw	contrôle thermique électronique de la charge avec réception d'informations sur la température de la pièce et/ou extérieure	non
<b>Consommation d'électricité auxiliaire</b>				Puissance thermique réglable avec ventilateur	non
En mode arrêt (0)	$P_0$	0	Kw	<b>Type de contrôle de la puissance thermique/de la température de la pièce (sélectionner un seul type)</b>	
En mode veille	$P_{sm}$	NA	Kw	contrôle de la puissance thermique à un palier, pas de contrôle de la température de la pièce	non
A la puissance thermique nominale	$e_{lmax}$	NA	Kw	contrôle à deux ou plusieurs paliers manuels, pas de contrôle de la température de la pièce	non
A la puissance thermique minimale	$e_{lmin}$	NA	Kw	contrôle de la température de la pièce avec thermostat mécanique	oui
				contrôle électronique de la température de la pièce	non
				contrôle électronique de la température de la pièce et programmeur journalier	non
				contrôle électronique de la température de la pièce et programmeur hebdomadaire	non
				<b>Autres options de contrôle (sélectionner une ou plusieurs options)</b>	
				contrôle de la température de la pièce avec détecteur de présence	non
				contrôle de la température de la pièce avec détecteur de la fenêtre ouverte	non
				option contrôle à distance	non
				contrôle adaptatif de l'activation	non
				limitation de la durée d'activation	non
				capteur à globe noir	non
<b>Coordonnées de contact</b>		KITCHEN CHEF - 330/360 rue famille Laurens - 13290 Aix-En-Provence			

# GARANTIE

Cet appareil est garanti 2 ans à partir de la date d'achat, contre tout défaut ou vice de fabrication. Garantie pièces et main d'œuvre. La garantie concerne le remplacement de toute pièce défectueuse mais ne saurait couvrir l'usure normale de l'appareil, **le manque d'entretien, les chocs** ni les détériorations qui pourraient survenir à la suite d'une sur tension ou d'un mauvais emploi. **Ne pas réparer l'appareil vous-même, vous perdriez le bénéfice de la garantie.** Toute intervention par l'utilisateur sur l'appareil, ou toute modification apportée à l'appareil ou à ses accessoires d'origine entraîne la suppression du bénéfice de la garantie, de même qu'un **emploi inapproprié, autre que pour ce qui est décrit dans la présente notice d'utilisation.** *Le fabricant, le distributeur et l'importateur ne sont pas responsables d'une utilisation inappropriée ou d'un mauvais entretien de l'appareil*

## COMMENT FAIRE REPARER VOTRE APPAREIL ?

Si cet appareil ne fonctionne plus normalement, s'adresser à votre revendeur qui le plus souvent pourra résoudre le problème, ou téléphoner au **N° 04.42.63.15.33. entre 9 et 12 heures du lundi au vendredi.** Un 1<sup>er</sup> diagnostic sera fait par téléphone et nous vous indiquerons la procédure à suivre pour la réparation de votre appareil. **Votre appareil ne peut nous être retourné sans notre accord préalable.** Un N° de retour vous sera communiqué. **Ce N° est à indiquer en gros de manière très lisible sur le carton de retour. Sans ce N°, le colis sera refusé.** Prendre toutes les précautions nécessaires pour que l'appareil soit bien emballé et **propre.** Tout appareil ou accessoire retourné mal emballé et arrivant détérioré ne sera pas couvert par la garantie. L'emballage d'origine est tout particulièrement conçu pour le transport de cet appareil. Nous vous préconisons vivement de le conserver et de l'utiliser pour expédier votre appareil. Il vous sera rendu dans les 3 semaines maximum à dater de la réception de votre colis. Les appareils envoyés seront réexpédiés port payé. **Ne pas oublier de placer une copie de votre facture d'achat dans le colis ainsi qu'un descriptif précis de la panne** contenant l'appareil retourné.



Ce symbole, figurant sur l'étiquette signalétique signifie que cet article, lorsqu'il est usagé, fait l'objet d'une collecte sélective, (pour les modalités de cette collecte, se renseigner auprès de votre commune) où d'une reprise à titre gratuit par le distributeur pour l'acquisition d'un article similaire (port a vos frais). Compte tenu des effets sur l'environnement et la santé humaine, en raison de la présence de substances dangereuses dans les équipements électriques et électroniques, **CET ARTICLE NE DOIT PAS ETRE JETE AVEC LES DECHETS MUNICIPAUX NON TRIÉS**

