

8- Montaj sırasında ürün yüzeylerine zarar vermemek için ağızları plastik kaplı anahtar kullanılmalıdır. Çıplak ve tırtıllı anahtar kullanılmamalıdır. Plastik anahtar kullanılmayacaksa bağlanacak parçaların üzeri kalın bir bez ile kapatılarak korunmalıdır.

9- Ürününüzü tesisata bağladıktan sonra vanayı açıp ürünün bağlantı noktalarında sızdırmazlık olup olmadığını gözlemleyiniz. Bağlantı noktalarında bir sızdırma varsa bağlantıyı sızdırmaz hale getirmek için uygun montaj yapınız. Sızdırmazlık kontrolü yapılmadan ürünü kesinlikle kullanmayınız.

10- Standartlara göre ürünlere su giriş sıcaklığı max. 90°C' dir, tavsiye edilen max çalışma sıcaklığı ise 65°C' dir. Güvenlik açısından 90° C' nin üzerinde, ürün fonksiyonunu olumsuz etkilememesi için ise 65° C' nin üzerinde sıcak su kesinlikle kullanılmamalıdır.

11- Su kesilmelerinden sonra suyun tekrar sisteme verilmesi sırasında borularda kalan hava sıkışarak standart tesisat basıncının üzerine çıkabilir. Ürünleri bu darbeden korumak için en etkili çözüm, ana giriş üzerine basınç düşürücü valf konulmasıdır.

12- Ürünün sağlıklı bir şekilde çalışabilmesi için tesisat basıncı ve su sıcaklığının ürünün montaj talimatında belirtilen değerler aralığında olması gerekmektedir.

KULLANIM VE BAKIM ÖNERİLERİ

1- Ürün üzerinde oluşacak kireç, kir kalıntılarının, su lekelerinin uzun dönemde kalıcı hale gelmemesi için ürünler düzenli olarak temizlenmeli ve durulanmalıdır.

2- Ürünün kaplamasına zarar verdiği için temizlik amaçlı asit içerikli sıvılar, tuz ruhu ve toz temizleyiciler, çamaşır suyu, içeriğinde sülfürik asit, nitrik asit, hidroklorik asit ve diğer asitler ile klor bazlı ağartıcı içeren kireç çözücü / sökücü deterjanlar kullanılmamalıdır. Ürünün bulunduğu mekanda genel temizlik amacıyla bu tip kimyasal malzemelerin kullanılması durumunda ortam çok iyi havalandırılmalı, ürünler bu kimyasalların buharına maruz bırakılmamalıdır. Ürünlerinizi temizlerken bulaşık teli, sert temizlik süngeri gibi aşındırıcı / çizici etkisi olan malzemeler kullanılmamalıdır. Ürün yumuşak bir bez ve sabunlu su ile temizlenerek durulanmalı ve kurulmalıdır. Uzun dönemde ürün üzerinde oluşacak kireç, kalıcı kir kalıntılarının giderilmesi için Maratem 209 temizlik ürününü kullanabilirsiniz. Maratem 209 ürününü kullanırken ürünün yüzeyde uzun süre bekletilmemesine ve sıcak su ile birlikte temizlenmemesine dikkat edilmelidir.

NAKLİYE - DEPOLAMA SIRASINDA DİKKAT EDİLECEKLER

1- Ürünler taşıma ve depolama sırasında yeterli koruma altına alınmalı ve darbelerden korunmalıdır. Ürünlerin depolanması ve montaj öncesi bekletilmesi durumunda, ortam sıcaklığı 15° C altına düşmeyecek şekilde kapalı stok alanları oluşturulmalıdır.

2- Ambalajlı ürünler yağmur, su, rutubet, toz ve ateş gibi ürün ve ürün ambalajına zarar verecek durumlardan korunmalıdır.

3- Ürünler birbiri üzerine aşırı yığılmamalı ve ürün ambalajının ezilmesine izin verilmemelidir. Devrilme ve düşmeye karşı önlem alınmalıdır.

GARANTİ ŞARTLARI

1- Garanti süresi, ürünün teslim tarihinden itibaren başlar ve 10 (on) yıldır. Ürünün bütün parçaları dâhil olmak üzere tamamı garanti kapsamındadır.

2- Ürünün ayıplı olduğunun anlaşılması durumunda tüketici, 6502 sayılı Tüketicinin Korunması Hakkında Kanunun 11'inci maddesinde yer alan;

a- Sözleşmeden dönme,

b- Satış bedelinden indirim isteme,

c- Ücretsiz onarılmasını isteme,

ç- Satılan ayıpsız bir misli ile değiştirilmesini isteme, haklarından birini kullanabilir.

3- Tüketicinin bu haklardan ücretsiz onarım hakkını seçmesi durumunda satıcı; işçilik masrafı, değiştirilen parça bedeli ya da başka herhangi bir ad altında hiç bir ücret talep etmeksizin ürünün onarımını yapmak veya yaptırmakla yükümlüdür. Tüketici ücretsiz onarım hakkını üretici veya ithalatçıya karşı da kullanabilir. Satıcı üretici ve ithalatçı tüketicinin bu hakkını kullanmasından müteselsilen sorumludur.

4- Ürünün tamir süresi 20 iş günüdür. Bu süre, garanti süresi içerisinde ürüne ilişkin arızanın yetkili servis istasyonuna veya satıcıya bildirim tarihi, garanti süresi dışında ise ürünün yetkili servis istasyonuna teslim tarihinden itibaren başlar. Ürünün arızasının 10 iş günü içerisinde giderilememesi halinde, üretici veya ithalatçı; ürünün tamiri tamamlanıncaya kadar, benzer özelliklere sahip başka bir ürünün tüketicinin kullanımına tahsis etmek zorundadır. Ürünün garanti süresi içerisinde arızalanması durumunda, tamirde geçen süre garanti süresine eklenir.

5- Tüketicinin, ücretsiz onarım hakkını kullanması halinde ürünün;

- Garanti süresi içinde tekrar arızalanması,

- Tamiri için gereken azami sürenin aşılması,

- Tamirinin mümkün olmadığı, yetkili servis istasyonu, satıcı, üretici veya ithalatçı tarafından bir raporla belirlenmesi durumlarında; tüketici ürünün bedel iadesini, ayıp oranında bedel indirimi veya imkân varsa ürünün ayıpsız misli ile değiştirilmesini satıcıdan talep edebilir. Satıcı, tüketicinin talebini reddedemez. Bu talebin yerine getirilmemesi durumunda satıcı, üretici ve ithalatçı müteselsilen sorumludur.

6- Tüketici, garantiden doğan haklarının kullanılması ile ilgili olarak çıkabilecek uyuşmazlıklarda yerinde bedel bulunduğuna veya tüketici işleminin yapıldığı yerdeki Tüketici Hakem Heyetine veya Tüketici Mahkemesine başvurabilir.

7- Satıcı tarafından bu Garanti Belgesi'nin verilmemesi durumunda, tüketici Gümrük ve Ticaret Bakanlığı Tüketicinin Korunması ve Piyasa Gözetimi Genel Müdürlüğüne başvurabilir.

8- Ürünün kullanma kılavuzunda yer alan hususlara aykırı kullanımasından kaynaklanan arızalar garanti kapsamı dışındadır.

GARANTİ KAPSAMI DIŞINDA KALAN HUSUSLAR

1- Ürünün, teknik katalog, montaj ve kullanım kılavuzunda yer alan hususlara aykırı olarak kullanılmasından kaynaklı arızalar.

2- Yetkisiz kişilerce yapılan hatalı montaj, bakım, onarım ve demontaj nedeniyle üründe oluşan arıza ve hatalar.

3- Ürün montajında, ürün ile birlikte verilen veya montaj kılavuzlarında tavsiye edilen yan malzemelerin kullanılmaması.

4- Ürünün müşteriye tesliminden sonra taşıma esnasında, inşaat yerinde uzun süre kalmamasından ve depolama şartlarına uyulmamasından oluşan yüzey hataları ve diğer hasarlar.

5- Kullanım alanında yapılacak tadilatlar esnasında üründe oluşabilecek deformasyonlar.

6- Yetersiz havalandırma ve ortamdaki korozif kimyasallara ait buhar ve benzeri maddelerin ürünün kaplamasına meydana getireceği bozulmalar.

7- Ürünlerin müşteri tarafından yapılan temizlik ve bakım işlerinde montaj ve kullanım kılavuzunda belirtilen kurallara uyulmaması.

8- Orijinal Artema yedek parçası kullanılmamasından doğan arızalar ile ürünlere Artema bilgisi ve onayı dışında ilave veya uyarılama yapılması.


9- Genel su şebekesinden gelen standart dışı koşullardan (tesisattan gelen ve ürüne zarar veren kum, çakıl, partikül vb.) kaynaklanan arızalar. Borulama ve tesisattan kaynaklanan problemler.

10- Sisteme standartlarda tavsiye edilen basınç ve sıcaklık değer aralığının dışında su verilmesinden, buzlanma ve dondanma meydana gelen hasarlar.

11- Burada belirtilmemiş olsa bile müşterinin her türlü yanlış kullanımından (ürünün fonksiyonu haricindeki kullanımlar dâhil) kaynaklanan kusurlar.

12- Ürünün garanti süresi dahilinde olduğunu gösteren onaylı garanti belgesinin veya faturasının beyan edilememesi.

G TSE
Eczacıbaşı Yapı Gereçleri San. Ve Tic. A. Ş. ARTEMA Armatür Grubu 4 Eylül Mah. İ. İnönü Cd. Düzdağ Yolu 1 No: 4 11300 Bozuyük - BİLECİK Eczacıbaşı Yapı Gereçleri San. Ve Tic. A. Ş. ARTEMA Armatür Grubu 2015 14.10.02 / TSE - 31685 TS EN 200 / 04.02.2010
- TIP 2 BESLEME SİSTEMLİ, GÖRÜLEBİLİR BİRLEŞİK GÖVDELİ ÇOK DELİKLİ, DÜŞEY YÜZEYE MONTAJ İÇİN, YÖN DEĞİŞTİRME TERTİBATLI, SABİT ÇIKIŞ UÇLU, DUŞ ÇIKIŞLI, SINIFLANDIRILMAMIŞ (AKUSTİK VE DEBİ), SU TASARRUF ÖZELLİĞİ OLMAYAN, ANMA BOYUT ½" OLAN, BANYO / DUŞ BATARYASI
- TIP 2 BESLEME SİSTEMLİ, GÖRÜLEBİLİR BİRLEŞİK GÖVDELİ ÇOK DELİKLİ, DÜŞEY YÜZEYE MONTAJ İÇİN, YÖN DEĞİŞTİRME TERTİBATLI, SABİT ÇIKIŞ UÇLU SINIFLANDIRILMAMIŞ (AKUSTİK VE DEBİ), SU TASARRUF ÖZELLİĞİ OLMAYAN, ANMA BOYUTU ½" OLAN, DUŞ BATARYASI
- TIP 2 BESLEME SİSTEMLİ, GÖRÜLEBİLİR BİRLEŞİK GÖVDELİ TEK DELİKLİ, DÜŞEY YÜZEYE MONTAJ İÇİN, YÖN DEĞİŞTİRME TERTİBATLI, SABİT ÇIKIŞ UÇLU SINIFLANDIRILMAMIŞ (AKUSTİK VE DEBİ) SU TASARRUF ÖZELLİĞİ OLMAYAN, ANMA BOYUTU ½" OLAN MÜSLÜK
- TIP 2 BESLEME SİSTEMLİ, GÖRÜLEBİLİR BİRLEŞİK GÖVDELİ ÇOK DELİKLİ, YATAY YÜZEYE MONTAJ İÇİN, YÖN DEĞİŞTİRME TERTİBATLI, HAREKETLİ ÇIKIŞ UÇLU SINIFLANDIRILMAMIŞ (AKUSTİK VE DEBİ) SU TASARRUF ÖZELLİĞİ OLMAYAN, ANMA BOYUTU ½" OLAN EVİYE BATARYASI
- TIP 2 BESLEME SİSTEMLİ, GÖRÜLEBİLİR BİRLEŞİK GÖVDELİ ÇOK DELİKLİ, YATAY YÜZEYE MONTAJ İÇİN, YÖN DEĞİŞTİRME TERTİBATLI, SABİT ÇIKIŞ UÇLU SINIFLANDIRILMAMIŞ (AKUSTİK VE DEBİ), SU TASARRUF ÖZELLİĞİ OLMAYAN, ANMA BOYUTU ½" OLAN LAVABO BATARYASI
- TIP 2 BESLEME SİSTEMLİ, GİZLENMİŞ GÖVDELİ ÇOK DELİKLİ, YATAY YÜZEYE MONTAJ İÇİN, YÖN DEĞİŞTİRME TERTİBATLI, SABİT ÇIKIŞ UÇLU, SINIFLANDIRILMAMIŞ (AKUSTİK VE DEBİ), SU TASARRUF ÖZELLİĞİ OLMAYAN, ANMA BOYUTU ½" OLAN LAVABO BATARYASI
- TIP 2 BESLEME SİSTEMLİ, GİZLENMİŞ GÖVDELİ ÇOK DELİKLİ, DÜŞEY YÜZEYE MONTAJ İÇİN, YÖN DEĞİŞTİRME TERTİBATLI, SABİT ÇIKIŞ UÇLU, SINIFLANDIRILMAMIŞ (AKUSTİK VE DEBİ), SU TASARRUF ÖZELLİĞİ OLMAYAN, ANMA BOYUTU ½" OLAN LAVABO BATARYASI

GARANTİ BELGESİ	
ÜRETİCİ VEYA İTHALATÇI FİRMANIN	
Ünvanı :	Eczacıbaşı Yapı Gereçleri Sanayi ve Ticaret A.Ş. Artema Armatür Grubu Bozuyük Tesisleri
Merkez adresi :	İsmet İnönü Caddesi 4 Eylül Mah. Düzdağ Yolu No:4 11300 Bozuyük / Bilecik
Telefonu / Faks :	(0228) 314 07 90 / (0228) 314 07 96
İnternet :	www.artema.com.tr
Yetkilinin İmzası Firmanın Kaşesi	
SERVİS VE MÜŞTERİ HİZMETLERİ	
Adres :	Büyükdere Cad. Ali Kaya Sok. No:7 Kat:5 34394 Levent / İstanbul / Türkiye
Danışma Hattı :	0 850 311 70 70
SATICI FİRMANIN	
Ünvanı :	_____
Adresi :	_____
Telefonu / Faks :	_____
e-posta :	_____
Fatura Tarihi ve Sayısı :	_____
Teslim Tarihi ve Yeri :	_____
Yetkilinin İmzası Firmanın Kaşesi	_____
ÜRÜNÜN	
Cinsi : Stop Valf (Sihhi tesisat)	Garanti süresi : 10 yıl
Markası : Artema	Azami tamir süresi : 20 İş günü
Modeli : Ürün kutusu üzerinde belirtilmiştir.	Bandrol ve Seri no : _____
6502 sayılı tüketicinin korunması hakkında kanun gereğince kapsam dışında olmasına rağmen, firmamız tarafından ürünlerimiz 10 yıl garantimiz altındadır. <u>Garanti'nin geçerli olabilmesi için lütfen faturayı saklayınız.</u>	

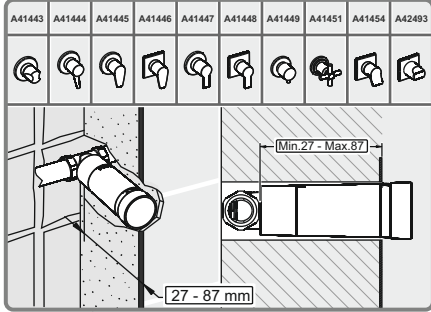
ARTEMA

ANKASTRE STOP VALF

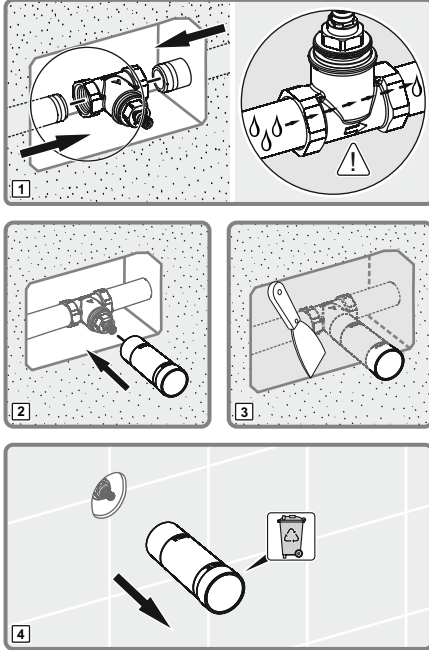
MONTAJ TALİMATI

KULLANIM KILAVUZU

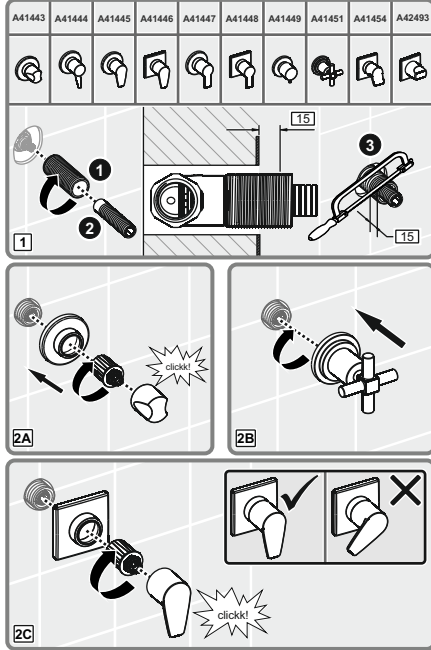
GARANTİ BELGESİ



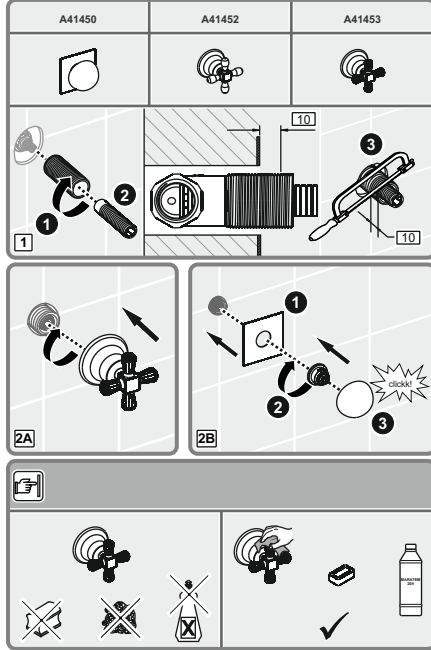
2



3



4



5

Değerli müşterimiz,

Artema markalı ürünü seçtiğiniz için teşekkür ederiz.

Bu kılavuzun tamamını ürününüzü monte ettirmeden önce dikkatle okumanızı ve ileride lazım olabilecek bir başvuru kaynağı olarak saklamanızı önemle rica ediyoruz.

1- Montaj ve kullanım sırasında sorun çıktığında size hızlı hizmet verebilmemiz ve haklarınızın kaybolmaması için ürüne ait "Garanti Belgesi"ni satıcımıza mutlaka onaylatınız.

2- Montaj, bakım ve onarım hizmetleri için servis ihtiyacı olduğu takdirde;

- Yetkili satıcımızdan, internet adresinden veya ücretsiz danışma hattından (0 850 311 70 70) ikamet bölgenizden sorumlu yetkili servis bilgilerine ulaşabilirsiniz. Yetkili servislerin bazıları zaman içerisinde iptal edilmiş olabilir. En doğru iletişim bilgilerinizi, sürekli güncellenen www.artema.com.tr internet sitemizden öğrenebilirsiniz.

- Özel servis adı altında çalışan ve Vitra - Artema yetkili servisi olmayan kişi veya kuruluşların, eğitim almış olsalar bile "Bedelsiz Montaj" yapmaya ve "Garanti Kapsamında" arıza gidermeye yetkileri yoktur.

- Hizmet için gelen servisin Vitra - Artema adına yetkili olup olmadığından şüphelenmeniz halinde servis teknisyeninden personel kartını göstermesini isteyiniz.

- Hizmet sonunda teknisyen, "Hizmet Formu"nu eksiksiz olarak doldurmak, sizin imzanızı almak ve bir kopyasını size vermek zorundadır.

Size verilen "Hizmet Formu"nun kopyasını lütfen saklayınız.

MONTAJ VE ÖNCESİNDE DİKKAT EDİLMESİ GEREKENLER

1- Ürünlerinizin daha sağlıklı çalışması ve montaj hizmetinin de garanti kapsamına girmesi için ürün montajını Vitra - Artema yetkili servislerine yaptırmanızı öneriyoruz.

2- Montaj öncesi altyapı hazırlanırken montaj yapılacak ürünlerin teknik katalogta (Bilgi için www.artema.com.tr) belirtilen ölçüleri dikkate alınmalıdır. Ürünün sağlıklı bir şekilde tesisata bağlanabilmesi ve zarar görmemesi için tesisat çıkış uçlarının uygun ölçülerde olmasını sağlayınız.

3- Yeni inşaatlarda ve tesisatı yenilenen mekanlarda, ürünlerin sıhhi tesisata bağlanmadan önce, boru ve bağlantı elemanlarının içerisinde kalan tüm pislikler su akıtılarak temizlenmelidir.

4- Ürünler, içine su dolarak don etkisi ile çatlamaması için kapalı alanda muhafaza edilmelidir. Yeni tesisatlarda, tesisat yıkaması ile ürünlerin kullanıma geçeceği süre esnasında don tehlikesine karşı tesisatta kalan su tamamen tahliye edilmelidir. Ürünler uzun süre kullanılmayacağı durumlarda da aynı şekilde ana su girişi kapatılmalı, tesisat içinde kalan su tamamen tahliye edilmelidir. Ürünlerimiz bina içinde kullanılacak şekilde tasarlanmıştır.

5- Ürünlerinizi inşaat halindeki binalarda uzun süre takılı olarak bırakmayınız. İnşaat harcı, kireç ve çimento esaslı malzemelerin içerisindeki kalsiyum oksit ve benzeri kimyasal maddeler havanın nemi ile birleşerek yüzeye etki etmek suretiyle ürününüze zarar verebilir. Ürünlerin uzun süre kullanılmamasına ek olarak ortamın havalandırılması ve ürün yüzeylerinin temizlenmesi ortamdaki rutubet ve sıcaklığın etkisi ile kaplamanın kabarmasına ve yüzeylerin zarar görmesine sebep olabilir. Eğer ürün inşaat ortamında uzun süre kalmak zorundaysa lütfen bez torba ve üzerine tekrar naylon torba ile sararak ürünü korumaya alınız.

6- Ürünleri, tesisattan ve su şebekesinden gelecek kum ve benzer parçacıklardan korumak için ana tesisat girişine ve daire girişlerine filtre valf takılmalıdır. Bu sayede tesisattan gelebilecek kum, çamur, keten, taş vb partiküllerin neden olabileceği arızaların önüne geçilebilir.

7- Ürün montajında ürün ile birlikte verilen ya da montaj talimatlarında tavsiye edilen yan malzemeler kullanılmalıdır.

6

7