



VENTILATEUR DE GAINÉ À DÉBIT MIXTE



Primo 200
Primo 250

FR

MANUEL D'UTILISATEUR

 **BLAUBERG**

SOMMAIRE

Exigences de sécurité	3
Utilisation.....	5
Lot de livraison	5
Legende	5
Caractéristiques techniques	6
Montage et preparation au fonctionnement.....	7
Algorithme de fonctionnement d'éléments électroniques	8
Connexion au reseau électrique.....	9
Modalités de maintenance	10
Remedes aux pannes.....	11
Règles de stockage et de transport.....	11
Garanties du fabricant.....	12
Certificat de réception	13
Information sur le vendeur.....	13
Certificat de montage	13
Bon de garantie	13

Le présent Manuel d'utilisateur est un document de service principal, destiné à familiariser le personnel technique, de maintenance et d'exploitation.

Le Manuel d'utilisateur comporte les renseignements sur la destination, la composition, le principe de fonctionnement, l'agencement et le montage du produit (des produits) Primo ainsi que de toutes modifications.

Le personnel technique et de maintenance doit avoir une bonne formation théorique et pratique relative aux systèmes de ventilation et réaliser les travaux conformément aux règles de sécurité du travail et aux normes et standards de construction en vigueur en territoire de l'Etat.

EXIGENCES DE SÉCURITÉ

L'appareil ne peut pas être utilisé par les personnes (y compris les enfants) ayant des capacités physiques, sensorielles ou mentales réduites ou sans expérience et connaissances à moins qu'elles ne soient supervisées ou formées concernant l'utilisation sécuritaire de l'appareil par une personne responsable de leur sécurité.

Les enfants doivent être surveillés pour s'assurer qu'ils ne jouent pas avec l'appareil.

Le produit peut être utilisé par les enfants de 8 ans et plus âgés ainsi que les personnes handicapées, les personnes ayant des capacités sensorielles limitées, les personnes handicapées mentales ou ayant une manque d'expérience et de connaissances, à condition que ce faisant ils se trouvent sous le contrôle ou ont été formé à l'utilisation sécuritaire de ce produit et se rendent compte des risques éventuels.

Les enfants sans surveillance ne doivent pas faire le nettoyage et l'entretien du Produit. Il est interdit aux enfants de jouer avec le produit.

La connexion au réseau électrique doit être effectuée par un dispositif de déconnexion avec une coupure de contact à tous les pôles, qui assure une déconnexion complète dans des conditions de surtension catégorie III, intégré au câblage fixe conformément aux règles des installations électriques.

Si le cordon d'alimentation est endommagé, il doit être remplacé par le fabricant, le service après-vente ou un personnel de qualification similaire pour éviter tout danger.

ATTENTION : Pour éviter le risque causé par la réinitialisation accidentelle de l'interrupteur thermique, l'appareil ne doit pas être alimenté par un dispositif d'arrêt externe tel qu'une minuterie ou connecté au réseau normalement activé et désactivé par les services publics.

Должны быть предприняты меры предосторожности для того, чтобы избежать обратного потока газов в помещение из открытых дымоходов или устройств, сжигающих топливо.

Assurez-vous que l'appareil est débranché du réseau électrique avant de retirer la protection.

AVERTISSEMENT : En cas de balancement inhabituel, arrêtez immédiatement d'utiliser l'appareil et contactez le fabricant, son agent de service ou un personnel de qualification similaire.

Les pièces du dispositif de sécurité du système de suspension doivent être remplacées par le fabricant, son agent de service ou un personnel qualifié.

Tous les travaux décrits dans ce manuel doivent être effectués par des spécialistes avec l'expérience ayant suivi une formation et une pratique de l'installation, du montage, du raccordement au réseau électrique et de l'entretien des systèmes de ventilation.

N'essayez pas d'installer vous-même le produit, connecter-le au réseau électrique et effectuer l'entretien.

C'est dangereux et impossible sans connaissances particulières.

Avant d'effectuer toute manipulation, il est nécessaire de couper l'alimentation électrique.

Conformez-vous aux exigences du Guide d'utilisateur ainsi qu'à celles de l'ensemble des normes et standards de construction électriques et techniques, locaux et nationaux applicables.

Toutes les opérations liées au raccordement, à l'entretien et à la réparation du produit doivent être effectuées hors service.

Le branchement de l'unité au secteur électrique est autorisé par un électricien qualifié avec un permis de travail pour les unités électriques jusqu'à 1000 V après une lecture attentive du présent manuel d'utilisation.

Avant l'installation il faut s'assurer que la turbine, le boîtier, la grille ne soient pas endommagés ainsi qu'il n'y ait pas d'objets étrangers dans la partie d'écoulement du boîtier qui peuvent endommager les ailes de la roue.

Lors du montage du produit ne pas laisser serrer le boîtier!

La déformation du boîtier peut entraîner le coincement de l'aubage rotatif et le bruit élevé.

Il est interdit d'utiliser le produit à des fins inappropriées ou de le soumettre aux modifications ou mises au point.

N'exposez pas le produit à des influences atmosphériques défavorables (pluie, soleil, etc.).

L'air ventilé ne doit pas contenir de poussière, de particules solides, ni de matières visqueuses et fibreuses.

Ne pas utiliser l'appareil dans le milieu contenant les substances ou les vapeurs inflammables, par exemple, l'alcool, l'essence, les insecticides etc.

Ne pas fermer ou boucher les trous d'évacuation et d'aspiration de l'appareil pour ne pas empêcher le passage optimal de l'air.

Ne vous asseyez pas sur le Produit et n'y mettez aucun objet dessus.

L'information indiquée au présent Manuel est fidèle au moment de préparation du document.

La Société se réserve le droit de modifier à tout moment les caractéristiques techniques, la conception ou la configuration de ses produits afin d'intégrer les dernières évolutions technologiques.

Ne touchez jamais le produit avec les mains mouillées ou humides.

Ne touchez jamais le produit quand vous êtes aux pieds nus.

LISEZ ATTENTIVEMENT DES MANUELS D'UTILISATION APPROPRIÉS AVANT D'INSTALLER DES DISPOSITIFS EXTERNES COMPLÉMENTAIRES.



UNE FOIS LE PRODUIT ARRIVÉ EN FIN DE VIE, IL DOIT ÊTRE DISPOSÉ SÉPARÉMENT.

NE PAS LE MÉLANGER AVEC LES DÉCHETS DOMESTIQUES NON TRIÉS

UTILISATION

Le Produit est un ventilateur à flux mixte en ligne pour l'évacuation et la ventilation des pièces et des locaux. Le ventilateur est fabriqué pour le conduit de 200 et 250 mm .

L'air à évacuer ne doit pas contenir de mélanges combustibles ou déflagrants, ni évaporations chimiquement actives, ni matières visqueuses, matières fibreuses, ni grosses poussières, suies, matières grasses ni milieux qui favorisent la formation des matières toxiques telles que poisons, poussières, microorganismes provoquant des maladies.

LOT DE LIVRAISON

Dénomination	Nombre
Ventilateur	1
Manuel d'utilisateur	1
Caisse d'emballage	1
Tournevis en plastique (pour les modèles avec la minuterie)	1

LEGENDE

Primo	EC	200	W	
				Options:
				W: câble d'alimentation avec la prise électrique
				G1: régulateur de vitesse pourvu de thermostat électronique et de senseur de température extérieur, fixé sur le câble long de 4 m. Algorithme de fonctionnement d'après la température.
				US: interrupteur de vitesse à trois positions
				max: moteur à haute puissance
				T: minuterie
				FR1: régulateur de vitesse lisse intégré
				Diamètre du conduit d'air [mm]
				200, 250
				Type de moteur électrique
				_ : asynchrone
				EC: électroniquement commutable
				Série d'unités
				Ventilateur de gaine à débit mixte

CARACTÉRISTIQUES TECHNIQUES

Le produit est conçu pour fonctionner à une température ambiante de +1 °C à +40 °C et à une humidité relative allant jusqu'à 80 % à +25 °C.

La température de l'air transporté est comprise entre -25 °C et +55 °C.

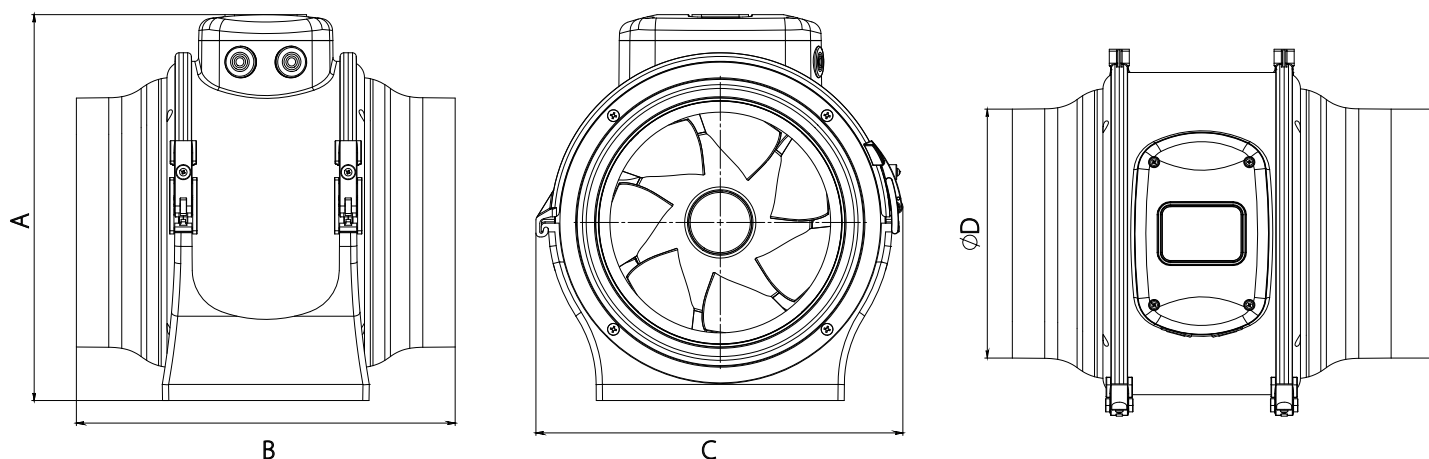
Degré de protection contre l'accès aux pièces dangereuses et la pénétration d'eau — IPX4.

Selon le type de protection contre l'électrocution, le Produit se rapporte aux appareils de la classe II.

La conception du Produit est en amélioration sans cesse, donc, certains modèles peuvent différer de ceux décrits dans le présent guide.



Dimensions hors tout du produit [mm]



Modèle	Dimensions [mm]				Masse [kg]
	A	B	C	D	
Primo 200	308/328*	302	293	200	4.2/3*
Primo 250	342/362*	293	326	250	6.4/5*

*Primo ... G1/FR1

*Primo ... EC

MONTAGE ET PREPARATION AU FONCTIONNEMENT



AVANT LE MONTAGE DU PRODUIT LISEZ AVEC ATTENTION LE GUIDE D'UTILISATEUR. AVANT L'INSTALLATION, IL FAUT S'ASSURER QUE LE PRODUIT NE PRÉSENTE PAS DE DÉFAUTS VISIBLES TELS QUE DES DOMMAGES MÉCANIQUES, DES PIÈCES MANQUANTES, DES ROUES BLOQUÉES, ETC.



PENDANT L'INSTALLATION, LA PROTECTION CONTRE LE CONTACT AVEC LES ZONES DANGEREUSES DU VENTILATEUR DOIT ÊTRE ASSURÉE PAR L'INSTALLATION DE CONDUITS DE LA LONGUEUR REQUISE ET DE GRILLES DE PROTECTION.



L'INSTALLATION DOIT ÊTRE EFFECTUÉE PAR DES SPÉCIALISTES EXPÉRIMENTÉS, FORMÉS ET ENTRAÎNÉS À L'INSTALLATION, AU MONTAGE ET À L'ENTRETIEN DES UNITÉS DE TRAITEMENT DE L'AIR.

Le produit est conçu pour être installé dans des gaines circulaires.

Le ventilateur peut être assemblé horizontalement ou verticalement sur le plancher, au mur ou plafond.

Lors de l'installation de l'unité, veillez à ce que l'accès à l'appareil pour les travaux d'entretien ou de réparation soit minimal.

Fixez le support de montage à la surface à l'aide de vis et de chevilles de taille appropriée (non fournies).

Fixez le ventilateur au support à l'aide des colliers et des boulons retirés précédemment.

Soyez prudent lorsque vous suspendez le ventilateur.

S'assurer que les fixations sont bien serrées avant utilisation.

Raccorder au ventilateur des conduits de diamètre approprié (les raccordements doivent être étanches).

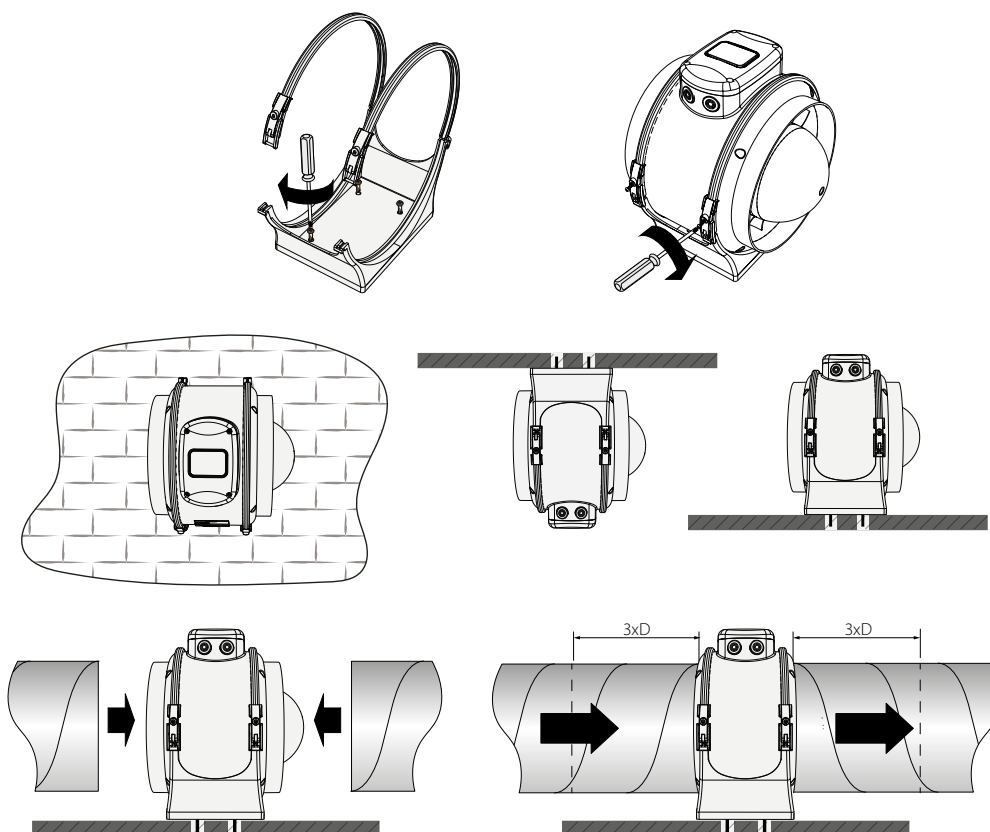
Le mouvement de l'air doit correspondre au sens de la flèche figurant sur l'étiquette du ventilateur.

Pour optimiser les performances du ventilateur et réduire les pertes aérodynamiques dues aux turbulences de l'air, il est recommandé de raccorder un conduit droit aux embouts situés de part et d'autre de l'appareil.

La longueur minimale recommandée d'un conduit droit est de 3 diamètres de ventilateur (voir la section " Caractéristiques techniques ").

S'il n'y a pas de conduit ou si sa longueur est inférieure à 1 mètre sur un ou plusieurs embouts du ventilateur, il est nécessaire de protéger les parties internes du ventilateur contre la pénétration de corps étrangers.

Par exemple, installer une grille ou un autre dispositif de protection dont les mailles ne dépassent pas 12,5 mm pour empêcher le libre accès au ventilateur.



ALGORITHME DE FONCTIONNEMENT D'ÉLÉMENTS ÉLECTRONIQUES

Le moteur EC est commandé en appliquant un signal de commande externe de 0 à 10 V à la borne X2 ou en utilisant le contrôleur de vitesse interne R1. La méthode de contrôle est sélectionnée à l'aide d'interrupteur DIP SW:

- Interrupteur DIP en position IN — le signal de commande est défini par le régulateur de vitesse interne R1, qui permet d'allumer et d'éteindre le ventilateur, en réglant en douceur la vitesse du moteur du ventilateur (débit d'air) dans une plage allant de la vitesse minimale à la vitesse maximale. La vitesse est réglable du minimum (position la plus à droite) au maximum (position la plus à gauche). Une rotation dans le sens inverse des aiguilles d'une montre augmente la vitesse.
- Interrupteur DIP en position EXT — le signal de commande est réglé par un dispositif de commande externe S1.

Le ventilateur **Primo ... T** est mis en fonction après une alimentation en tension de contrôle d'une borne LT d'un déclencheur externe (par exemple, déclencheur d'éclairage).

Après la mise hors tension de contrôle le ventilateur fonctionne pendant la période du temps préétablie par la minuterie et qui est réglée de 2 jusqu'à 30 minutes.

Pour l'ajustement de la temporisation du branchement du ventilateur tournez la manette du potentiomètre Ton dans le sens des aiguilles d'une montre pour augmenter et dans le sens contre les aiguilles d'une montre pour réduire la temporisation, respectivement, (entre 0 et 2 minutes).

Le ventilateur **Primo ... G1** sont équipés d'un module électronique TSC (régulateur de vitesse avec thermostat électronique) qui modifie automatiquement la vitesse de rotation (débit d'air) en fonction de la température de l'air.

Quand la température d'air dans le local dépasse la valeur préétablie, le ventilateur se bascule sur la vitesse maximum.

Quand la température baisse au-dessous du seuil préétabli de plus de 2°C (ou, si la température à l'origine était au-dessous du seuil imposé), le ventilateur fonctionne à la vitesse préétablie.

Le ventilateur **Primo ... FR1** (fig. 12) est muni du variateur de vitesse permettant de mettre en marche et arrêter le ventilateur, de régler progressivement la vitesse de rotation du moteur de ventilateur (le débit d'air) dans la plage de la vitesse minimale à la vitesse maximale.

CONNEXION AU RESEAU ELECTRIQUE



ÉTEIGNEZ L'ALIMENTATION ÉLECTRIQUE AVANT TOUTE OPÉRATION AVEC L'APPAREIL. L'APPAREIL DOIT ÊTRE CONNECTÉ À L'ALIMENTATION ÉLECTRIQUE PAR UN ÉLECTRICIEN QUALIFIÉ. LES PARAMÈTRES ÉLECTRIQUES NOMINAUX DE L'APPAREIL SONT INDICÉS SUR L'ÉTIQUETTE DU FABRICANT



TOUTES TRANSFORMATIONS DANS LA CONNEXION INTERIEURE SONT INTERDITES ET CONDUISENT A LA PERTE DU DROIT AU SERVICE SOUS GARANTIE

Le Produit est destiné à connecter au réseau électrique présentant les paramètres qui figurent dans le chapitre "Caractéristiques techniques". Le Produit doit être connecté au moyen des conducteurs isolés (câbles, fils).

En choisissant la section des conducteurs il est nécessaire de tenir compte le courant de charge admissible maximum ainsi que de la température d'échauffement des fils qui dépend de son type, de son isolation, de sa longueur et du procédé de sa pose.

La connexion du Produit s'effectue sur la boîte à bornes, placée dans la carte de commande, suivant le schéma électrique de connexion et de désignation des bornes. Sur l'entrée extérieure on doit installer un interrupteur automatique OF, intégré au réseau d'alimentation fixe, pour pouvoir rompre le circuit électrique en cas de court-circuit ou d'une surcharge.

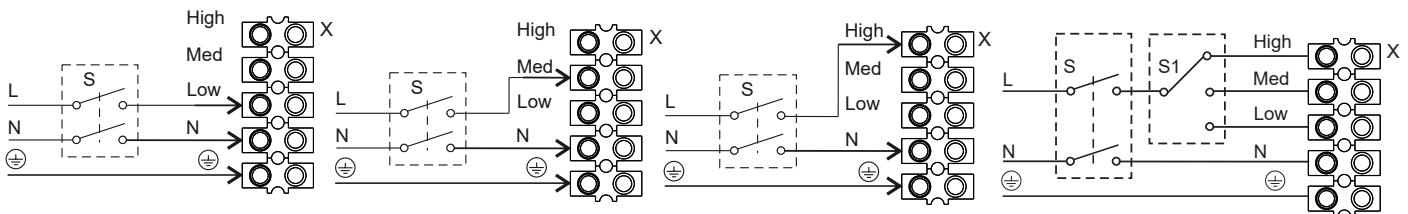
Le point d'installation de l'interrupteur extérieur doit assurer l'accès libre pour la mise hors circuit rapide du Produit.

Le courant nominal de l'interrupteur automatique doit être supérieur au courant de consommation maximum du Produit (voir dans le chapitre "Caractéristiques techniques" ou sur le label du Produit).

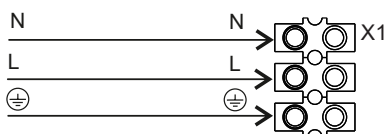
Il est conseillé de retenir le courant nominal de l'interrupteur automatique sur la lignée standard qui suit le courant maximum du Produit à connecter. Le disjoncteur automatique ne fait pas partie du lot de livraison, il faut le commander isolément.

SCHEMA ELECTRIQUE

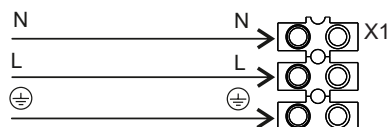
Primo ...



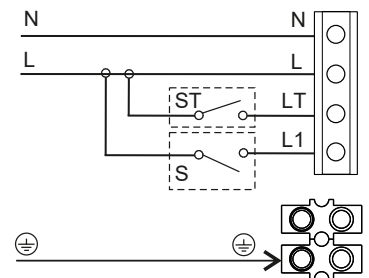
Primo ... US



Primo EC ...



Primo ... T



High – vitesse maximale

Med – vitesse moyenne

Low – vitesse minimale

N – neutre

L – phase

⊕ – mise à la terre

S – disjoncteur

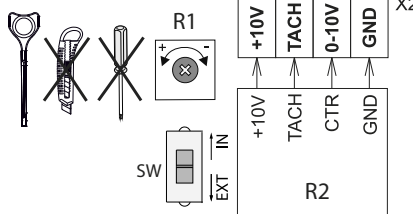
S1 – sélectionneur

R1 – régulateur de vitesse interne

R2 – régulateur de vitesse externe

SW – Interrupteur DIP

ST – minuterie



MODALITÉS DE MAINTENANCE



**L'ENTRETIEN DU PRODUIT N'EST AUTORISÉ QU'APRÈS SA COUPURE D'ALIMENTATION.
ASSUREZ-VOUS QUE LE PRODUIT EST DÉBRANCHÉ DE L'ALIMENTATION ÉLECTRIQUE
AVANT DE RETIRER LA PROTECTION**

Les surfaces du produits exigent le nettoyage périodique (chaque 6 mois) de la poussière et de la saleté.

Débranchez le ventilateur du réseau électrique avant d'effectuer des travaux d'entretien.

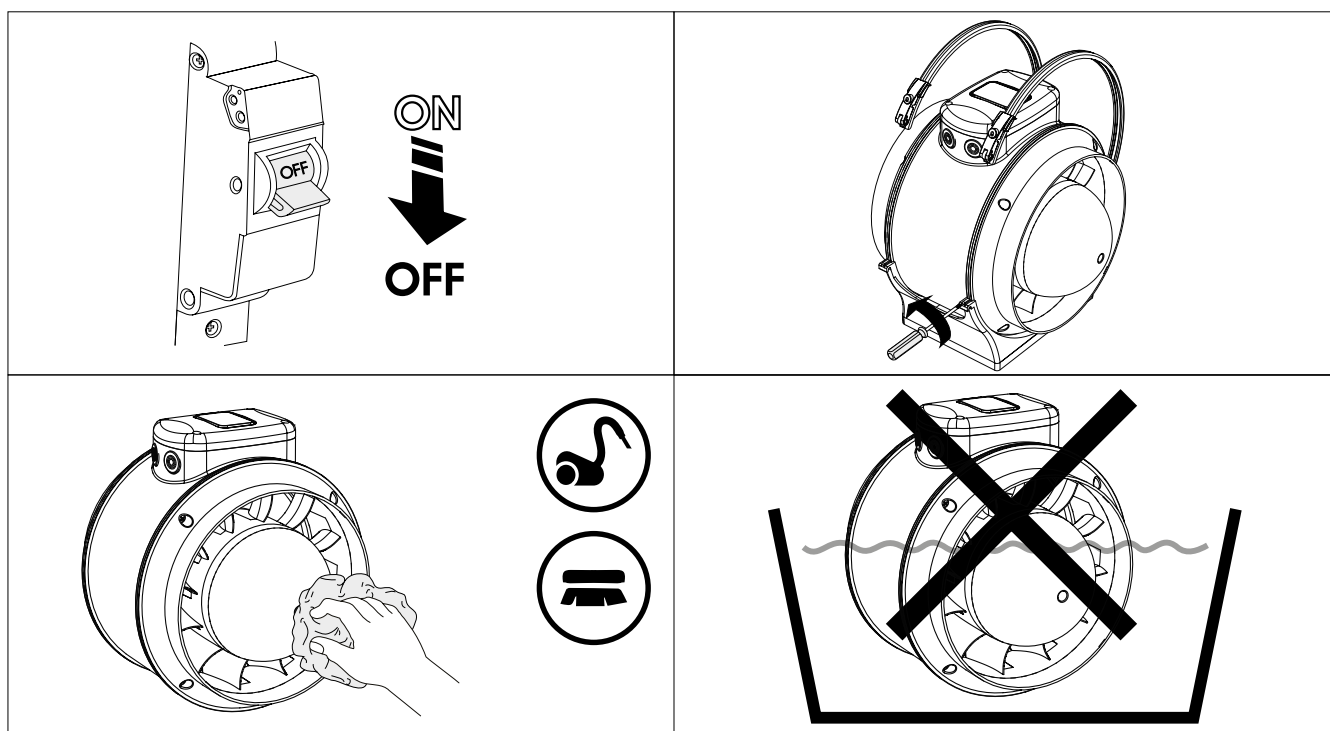
Déconnectez les conduits d'air du ventilateur.

Utilisez un chiffon, une brosse douce, un aspirateur et de l'air comprimé pour nettoyer les ventilateurs.

Ne pas utiliser de l'eau, des solvants agressifs, d'objets pointus, etc. pour nettoyer le produit afin d'éviter d'endommager la turbine.

Il est interdit de retirer ou de modifier la position des balanciers sur la roue, car cela peut entraîner une augmentation des niveaux de vibration et de bruit et raccourcir la durée de vie du produit.

Lors de l'entretien, assurez-vous que le produit ne présente pas de défauts visibles, que les supports de montage sont solidement fixés au boîtier du ventilateur et que le produit lui-même est solidement monté.



REMEDES AUX PANNES

Probleme survenu	Raison possible	Procédé d'y remédier
Le ventilateur (les ventilateurs) n'est pas activé.	Le réseau d'alimentation n'est pas connecté. Le réseau d'alimentation n'est pas connecté.	Assurez-vous bien que le réseau d'alimentation est correctement connecté, sinon, remédiez à la connexion erronée
	Le moteur a coincé.	Déconnectez le ventilateur du réseau électrique. Remédiez à la cause de coincement du moteur. Remettez en marche le ventilateur
	Le ventilateur a surchauffé.	Déconnectez le ventilateur du réseau électrique. Remédiez la cause de la surchauffe. Remettez en marche le ventilateur.
Quand on met en marche l'aérateur l'interrupteur automatique s'enclenche.	La consommation excessive anormale de courant électrique provoquée par le court-circuit dans le circuit électrique.	Arrêtez le ventilateur. Faites appel au centre de service.
Bruit trop fort, vibrations.	L'aubage rotatif est encrassé	Purifiez l'aubage rotatif.
	Le boulonnage des visseries des ventilateurs et du boîtier est desserré.	Serrer les vis de fixation du ventilateur ou du boîtier jusqu'à la butée.
	Les éléments du système de ventilation (conduits d'air, diffuseurs, jalousie, grilles) sont encrassés ou endommagés.	Nettoyez ou remplacez les éléments de ventilation (conduits, diffuseurs, persiennes, grilles).

RÈGLES DE STOCKAGE ET DE TRANSPORT

- Le stockage de produit se fait dans l'emballage original dans une plage de température ambiante de de +5 °C à +40 °C avec une humidité relative jusqu'à 70%.
- L'environnement de stockage ne doit pas contenir de vapeurs agressives ni de mélanges chimiques provoquant la corrosion, l'isolation et la déformation de l'étanchéité.
- Pour la manutention, utilisez le matériel de levage adéquat, afin d'éviter des détériorations éventuelles de l'appareil.
- Au cours des opérations de manutention, respectez les exigences de manipulation pour ce type de charges.
- Il est autorisé d'utiliser tout type de transport sous réserve de protéger le Produit contre les précipitations atmosphériques et les endommagements mécaniques. Le transport du produit n'est autorisé qu'en position de service.
- Évitez les coups violents, les rayures ou les manipulations brutales pendant le chargement et le déchargement.
- Avant la toute première mise en marche après un transport à basse température, il est nécessaire d'exposer le Produit à la température d'utilisation, au moins pendant 3-4 heures.

GARANTIES DU FABRICANT

Nous déclarons en toute responsabilité que ce produit est conforme aux exigences de la Directive du Conseil de la Communauté Economique Européenne 2014/30/UE, aux exigences de la Directive du Conseil sur le matériel de bas voltage 2014/35/UE ainsi qu'aux exigences du marquage CE de la Directive 93/68/EEC sur l'identité des lois des Etats membres en matière de compatibilité électromagnétique relatives à l'équipement électrique, utilisé dans les classes imposées de tension. Ce Certificat est délivré sur la base des essais faits sur les spécimens des produits susmentionnés.

Le Fabricant fixe le délai de garantie du Produit au cours de 24 mois à compter de la date de sa vente dans les réseau de détail, sous réserve de se conformer, par l'utilisateur, aux règles de transport, de stockage, de montage et d'exploitation du Produit.

En cas de survenance de disfonctionnements du produit imputables au fabricant au cours du délai de garantie, l'utilisateur a droit à l'élimination des défauts du produit par le fabricant au moyen d'une réparation sous garantie à l'usine, gratuitement.

La réparation sous garantie consiste à faire les opérations liées à l'élimination des défauts du Produit afin d'assurer à l'utilisateur la possibilité d'utiliser le ventilateur pour sa vocation au cours du délai de garantie.

Les défauts sont éliminés par le remplacement ou la réparation des composants de l'unité ou d'une partie spécifique d'un composant de l'unité.

La réparation sous garantie ne comprend pas:

- entretien périodique;
- montage/démontage du produit;
- réglage du produit.

Pour procéder à la réparation sous garantie l'utilisateur doit mettre à disposition le Produit, le guide d'utilisateur portant mention de la date de vente et la pièce de règlement qui justifie le fait de l'achat.

Le modèle du Produit doit correspondre au modèle indiqué dans le guide d'utilisateur.

Pour les questions d'entretien sous garantie, de réparation et de remplacement, veuillez contacter le vendeur.

La garantie ne couvre pas les cas cités ci-après:

- l'utilisateur n'a pas retourné le Produit complet, comme l'indique le guide d'utilisateur, y compris les composants du Produit précédemment démontés par l'utilisateur;
- la non-conformité du modèle, de la marque du Produit aux données figurant sur l'emballage du Produit et dans le manuel d'utilisateur;
- le défaut d'entretien régulier par l'utilisateur du Produit;
- la présence de détériorations extérieures sur le boîtier (les modifications extérieures du Produit, nécessaires pour le montage du Produit ne sont pas considérées comme détériorations) ou des ensembles intérieurs du Produit;
- re-conception ou modifications techniques du Produit;
- usage et remplacement de toute pièce, composant ou assemblage non approuvés par le fabricant;
- l'utilisation du Produit autre que pour sa destination;
- la violation par l'utilisateur des règles d'installation du Produit;
- la violation par l'utilisateur des règles de commande du Produit;
- la connexion du Produit au réseau électrique ayant la tension, différente de celle indiquée dans le manuel d'utilisateur et sur l'étiquette sur le boîtier du Produit;
- la panne du Produit à la suite des sauts de tension dans le réseau électrique;
- la réparation du Produit par l'utilisateur;
- la réparation du Produit par les personnes qui n'ont pas été agréées pour cela par le fabricant;
- l'expiration du délai d'utilisation sous garantie du Produit;
- la violation par l'utilisateur des règles de transport fixées du Produit;
- la violation par l'utilisateur des règles de stockage du Produit;
- la commission par des tierces personnes d'actions illicites à l'égard du Produit;
- la panne du Produit à la suite des circonstances de force majeure telles que : incendie, inondation, tremblement de terre, guerre, hostilités de tout caractère, blocus;
- absence des scellés s'ils sont prévus par le manuel d'utilisateur;
- absence de la date de la vente dans le manuel d'utilisateur;
- le manque de la pièce de règlement qui justifie le fait d'achat du Produit.



RESPECTEZ LES EXIGENCES DE CE GUIDE D'UTILISATEUR POUR ASSURER LE FONCTIONNEMENT DURABLE ET SANS PROBLEME DU PRODUIT



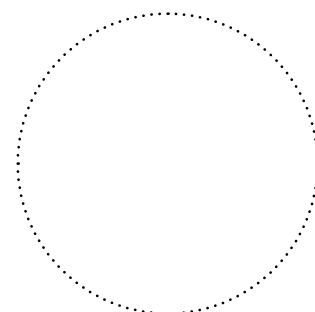
LES REVENDICATIONS DE L'UTILISATEUR A PROPOS DE LA GARANTIE DU PRODUIT SONT EXAMINEES APRES LA PRODUCTION PAR CELUI-CI DU PRODUIT, DU BON DE GARANTIE, DE LA PIECE DE REGLEMENT ET DU GUIDE D'UTILISATEUR AVEC MENTION DE LA DATE DE VENTE

CERTIFICAT DE RÉCEPTION

Type de produit	Ventilateur de gaine à débit mixte
Modèle	
Numéro de série	
Date de fabrication	
Cachet de l'inspecteur de la qualité	

INFORMATION SUR LE VENDEUR

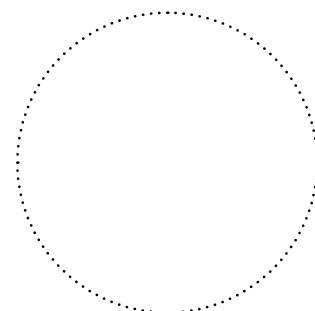
Société vendeur	
Adresse	
Téléphone	
E-mail	
Date d'achat	
J'ai reçu le Produit complet, accompagné du guide d'utilisateur, et j'ai pris connaissance des conditions de la garantie et les accepte.	
Signature de l'acheteur	



Cachet du vendeur

CERTIFICAT DE MONTAGE

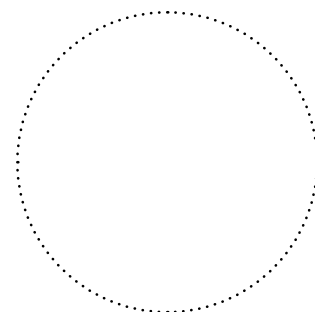
Le Produit _____ est installé conformément aux exigences du présent Manuel d'utilisateur.	
Nom de la société	
Adresse	
Téléphone	
Nom, prénom, patronyme de l'installateur	
Date de montage :	Signature :
Les opérations de connexion du Produit sont conformes aux exigences de l'ensemble des normes et standards de construction, électriques et techniques locaux et nationaux applicables. Je n'ai aucune remarque à faire au sujet de l'opération d'installation.	
Signature :	



Cachet de la société de l'installateur

BON DE GARANTIE

Type de produit	Ventilateur de gaine à débit mixte
Modèle	
Numéro de série	
Date de fabrication	
Date d'achat	
Délai de garantie	
Société vendeur	



Cachet du vendeur

