

TARIERE

Notice d'Utilisation

Nous vous recommandons de lire attentivement ce manuel et de respecter scrupuleusement les prescriptions de sécurité, d'utilisation et d'entretien de votre tarière.

Ces instructions contiennent des directives de fonctionnement importantes au plan de la sécurité.

1. Pictogrammes



Impérativement lire ce manuel d'utilisation.
Ne pas le faire pourrait entraîner des blessures graves.



Porter casque, visière et protection auditive lors de l'utilisation de cette machine.



Porter des gants, de préférence en cuir.



Porter des chaussures de sécurité à embout en acier.



Porter des chaussures avec semelles antidérapantes.

2. Consignes et Règles de Sécurité

2.1 Afin d'assurer le bon fonctionnement et la sécurité de votre tarière

- Lire ce manuel attentivement. Etre sur de comprendre comment faire fonctionner cet appareil correctement avant de l'utiliser. Ne pas le faire pourrait entrainer des blessures graves.
- Garder ce manuel à portée de main de sorte de pouvoir s'y référer plus tard. Contacter le revendeur pour toute assistance complémentaire à ce manuel.
- Ne pas oublier d'inclure ce manuel lors de la vente, le prêt ou tout autre transfert de propriété de cette machine



1. Ce produit a été conçu pour le forage du sol, il ne doit jamais être utilisé à d'autres fins car cela pourrait entrainer des accidents imprévus ou des blessures.
2. Ne jamais utiliser cette tarière sous influence de l'alcool, quand on souffre de fatigue ou de manque de sommeil, quand on souffre de somnolence à la suite de prise de médicaments, ou à tout moment lorsque la possibilité existe que votre jugement pourrait être compromis ou que vous ne pourriez pas utiliser la tarière correctement et de façon sécuritaire. Ne jamais laisser les enfants ou personnes incapables de comprendre le fonctionnement de cette tarière s'en approcher.
3. Eviter de faire fonctionner le moteur en intérieur. Les gaz d'échappement contiennent du monoxyde de carbone nocif.
4. Ne jamais utiliser votre tarière dans des circonstances telles que celles décrites ci-dessous :



✓ Lorsque le sol est glissant ou lorsque d'autres conditions existent qui

pourraient rendre impossible de maintenir une posture stable tout en utilisant la tarière.

- ✓ La nuit, ou par temps de brouillard, ou à tout autre moment lorsque votre champ de vision peut être limité ou il serait difficile d'avoir une vision claire de la zone où la tarière doit être utilisée.
 - ✓ Pendant les tempêtes, pluie, orages, vents forts ou à tout autre moment lorsque les conditions météorologiques peuvent rendre dangereux l'utilisation de cette machine.
5. Pour la 1ère utilisation, avant de commencer le travail réel, prendre la tarière sur un espace ouvert et clair et la manipuler jusqu'à ce que vous soyez sûr de la gérer correctement lors d'opérations réelles.
 6. Le manque de sommeil, la fatigue ou l'épuisement physique peut conduire à des accidents ou des blessures. Lorsque vous planifier votre horaire de travail, prévoir assez de temps pour le travail et des moments de pause. Limiter le temps de fonctionnement de la tarière de 30 à 40 minutes par session, et prendre 10 à 20 minutes de repos entre les séances de travail. Essayer de ne pas dépasser 2 heures de travail avec la tarière par jour.



2.2 Equipements et vêtements de travail



1. Lors de l'utilisation de la tarière, porter des vêtements de travail adaptés, les chemises doivent être à manches longues, et les pantalons doivent descendre jusqu'aux chevilles.
2. Veiller toujours à porter un casque et un protecteur facial lors de l'utilisation de la tarière.
3. Toujours porter des gants de travail épais pour protéger les mains et des bottes de travail antidérapantes pour ne pas glisser. N'utiliser jamais la tarière avec un pantalon ample ou des nus pieds.
4. Lors de l'utilisation de la tarière pendant une longue période, porter des protecteurs d'ouïe pour protéger la perte d'audition ou la surexposition à des niveaux sonores élevés.



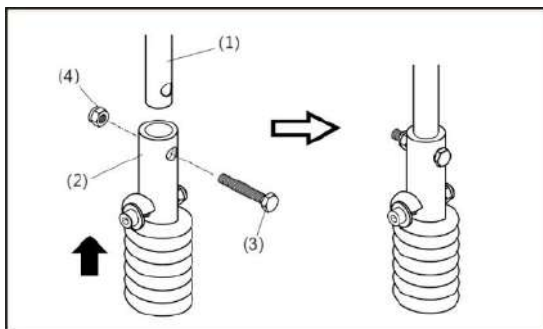
2.3 Avertissements sur la manipulation de carburant

1. Le moteur de la tarière est conçu pour fonctionner avec un carburant mixte qui contient de l'essence hautement inflammable. Ne jamais stocker de bidons de carburant ou remplir le réservoir de la tarière dans un lieu où il y a une chaudière, poêle, feu de bois, étincelles électriques, étincelles de soudage, ou toute autre source de chaleur où un incendie pourrait enflammer le carburant.
2. Fumer pendant le fonctionnement de la tarière ou pendant le remplissage du réservoir de carburant est extrêmement dangereux.
3. Lors du remplissage du carburant, toujours éteindre le moteur et s'assurer autour qu'il n'y a pas d'étincelles ou de flammes avant le ravitaillement.
4. Si une fuite de carburant se produit pendant le ravitaillement, toujours utiliser un chiffon sec pour essuyer le carburant qui s'est déversé sur la tarière avant de faire tourner le moteur à nouveau.
5. Après le ravitaillement, visser le bouchon de réservoir fermement sur le réservoir de carburant, puis utiliser la tarière plus loin de l'endroit du ravitaillement de carburant.

2.4 Préparation avant l'utilisation de la tarière

1. Avant de commencer à travailler, supprimer tous les obstacles qui peuvent être déblayés avant le début des travaux.
2. La zone dans un périmètre de 14 mètres de l'utilisation de la tarière doit être considérée comme une zone dangereuse dans laquelle personne ne doit entrer lorsque la tarière est en cours d'utilisation. Si nécessaire une corde jaune d'avertissement, des panneaux d'avertissements ou une autre forme d'avertissement doit être placée autour du périmètre de la zone. Lorsque d'autres travaux doivent être effectués simultanément, des précautions doivent être prises pour maintenir une distance suffisante entre chaque personne pour assurer la sécurité.
3. Avant le début des travaux, chaque composant de la tarière doit être vérifié pour s'assurer qu'il est en bon état de fonctionnement et s'assurer qu'il n'y a pas de vis ou de boulons desserrés, de fuites de carburant, de ruptures, de bosses ou tout autre problème qui pourraient nuire avec un fonctionnement sûr. Etre particulièrement prudent à ce que les joints, les forets soient en bon état.

4 Assemblage de la vrille se fait simplement par une goupille ou vis . Au préalable il faudra enlever le capuchon plastique de protection qui se trouve sur la sortie moteur. Nous conseillons avant de positionner la vrille, d'enduire avec un peu de graisse moteur.



5 Installation du câble d'accélérateur :

Faire passer le câble d'accélérateur à travers la vis de réglage. (Fig. 3)

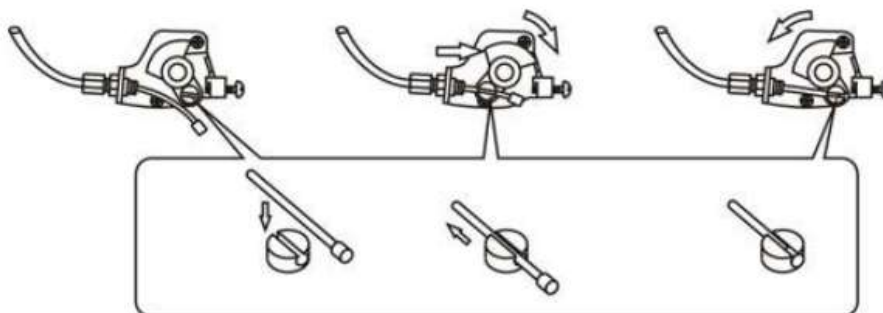


Fig. 3

6 Préparation du moteur : Toujours utiliser de l'huile moteur type SAE30 ou 15W40 (capacité 0,6litre)et faire le plein dans le réservoir d'huile. Mettre de l'essence sans plomb 95 fraîche dans le réservoir d'essence.

Attention, il s'agit d'un moteur 4 temps donc il ne faut pas faire de mélange essence+huile mais bien mettre chaque produit dans le réservoir prévu.

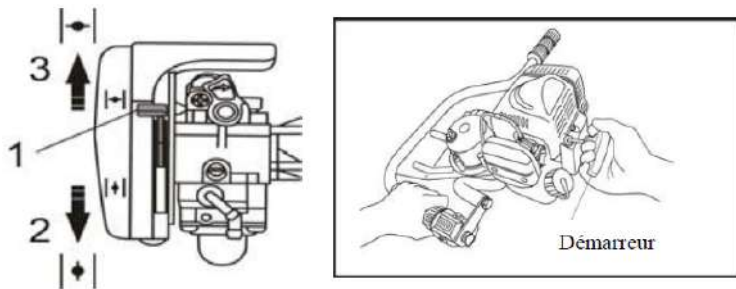
2.5 Préparation avant le démarrage du moteur

1. S'assurer qu'il n'y a rien dans un périmètre de 5 mètres autour de la tarière avant de démarrer le moteur.
2. La tarière est équipée d'un mécanisme d'embrayage centrifuge qui entraîne les forets à tourner dès que le moteur démarre en plaçant le papillon des gaz dans la position de départ. Lors du démarrage du moteur, tenir fermement la tarière.
3. Ne jamais placer l'accélérateur en position grande vitesse lors du démarrage du moteur.
4. Après le démarrage du moteur, s'assurer que les forets arrêtent de tourner lorsque

l'accélérateur est déplacé vers la position initiale. Si les forets continuent de tourner, éteindre le moteur et envoyer votre tarière à votre revendeur pour réparation.

5 Démarrer le moteur : ouvrir l'arrivée d'essence ; Mettre l'interrupteur sur ON ; et positionner le starter sur CHOKE.

Ensuite tirer la corde du lanceur doucement jusqu'à ce que le moteur démarre, ensuite baisser progressivement le starter.



L'utilisation du starter ne se fait que lorsque le moteur est froid.

Pour arrêter le moteur, mettre l'interrupteur sur OFF et couper l'arrivée d'essence.

2.6 Eviter les nuisances sonores

Vérifier et suivre les règlements locaux pour le niveau sonore et les heures de fonctionnement de la tarière.

En général, l'utilisation de la tarière est autorisée entre 8h et 17h en semaine, et 9h à 17h le weekend. Eviter d'utiliser la tarière tard dans la nuit, ou tôt le matin.

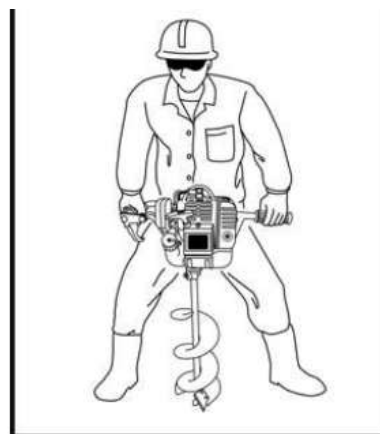
2.7 Utilisation de la tarière

1. Lors de l'utilisation de la tarière, saisir les poignées fermement avec les deux mains, placer les pieds légèrement écartés (un peu plus espacé que la largeur de vos épaules) de sorte que le poids soit réparti uniformément sur les deux jambes, et toujours être sûr de maintenir un équilibre et une bonne posture.
2. Maintenir la vitesse du moteur au niveau requis pour effectuer un travail de forage, et ne jamais augmenter la vitesse du moteur au dessus du niveau nécessaire.
3. S'assurer de ne jamais laisser d'autres personnes venir au sein de la zone de travail pendant le forage.
4. Etre particulièrement prudent pour ne pas glisser s'il pleut ou si la pluie vient de cesser, car le sol est susceptible d'être glissant à ces moments là.
5. Si de l'herbe ou un autre « objet » se coince dans la tarière en cours de fonctionnement, couper le moteur impérativement avant de retirer l'objet.
6. Avertir les adultes de tenir les enfants et les animaux loin de la zone de travail.
7. Si quelqu'un interrompt le travail, toujours bien couper le moteur avant de se retourner.
8. Garder la zone de travail dégagée de toutes personnes, particulièrement les enfants et les animaux domestiques.
9. Ne jamais toucher la bougie ou le cordon d'alimentation lorsque le moteur est en fonctionnement. Cela pourrait entrainer un choc thermique.
10. Ne jamais toucher le silencieux, la bougie ou toute autre partie métallique du moteur lorsque le moteur est en marche ou immédiatement après l'arrêt du moteur. Ces pièces métalliques atteignent des températures élevées durant le fonctionnement et cela pourrait entrainer des brûlures graves.
11. Lorsque le forage est terminé à un endroit, et qu'il faut commencer un autre forage à un autre endroit, arrêter le moteur avant de procéder à la nouvelle opération.
12. Ne jamais transporter la tarière sur des routes cahoteuses sur de longues distances sans d'abord enlever tout le carburant du réservoir, car cela pourrait provoquer une fuite de carburant dans le réservoir à la suite de chocs absorbés pendant le transport.



13 L'utilisation de la tarière doit se faire verticalement. Toutefois il ne faut dépasser un angle de 20° en continu ou 30° en intermittent sous risque de ne pas lubrifier correctement le moteur et éventuellement l'endommager.

1. Garder une prise ferme de la tarière dans une bonne position et en tenant la poignée à 2 mains. (Fig. 12)
2. Une réaction peut se produire sur la tarière lorsque le foret tape sur des pierres ou des racines d'arbre. Toujours tenir la tarière fermement pour contrôler ce mouvement.
3. Commencer le forage en demi accélérateur et augmenter graduellement la vitesse de moteur, de sorte que le foret puisse pénétrer en douceur dans le sol.
4. Lorsque la mèche est dans le sol et ne peut pas être retirée, arrêter le moteur et tourner la tarière dans le sens antihoraire.



2.8 *Entretien et maintenance de la tarière*

1. Afin de maintenir votre tarière en bon fonctionnement de marche, effectuer l'entretien et les opérations de contrôle décrites dans ce manuel à intervalles réguliers. Dans le cas où des pièces doivent être remplacées ou toute opération de maintenance ou de réparation non décrits dans ce manuel doivent être effectuées, communiquer avec le concessionnaire agréé le plus proche de chez vous.
2. En aucun cas il ne faut démonter la tarière ou la modifier en aucune façon. Cela pourrait endommager la tarière.

3. S'assurer d'éteindre le moteur avant d'effectuer toute opération de maintenance ou de contrôle.
4. Lorsque vous retirez ou remettez les forets, veiller à porter des gants épais et robustes. Utiliser uniquement les outils et l'équipement approprié pour prévenir des blessures.
5. Lors du remplacement de forets ou d'autres pièces ou lors de remplacement de l'huile ou de lubrifiants, toujours utiliser les produits légaux.

6. MOTEUR :

* Faire une première vidange après 2heures et ensuite toutes les 25 heures. Toujours contrôler le niveau d'huile avant chaque utilisation.

* Contrôler et enlever tous les débris qui se trouvent sur le moteur.

* contrôler le filtre à air et le nettoyer en le tapotant ou le changer. Le remplacer après chaque saison.

* contrôler la bougie et la changer toutes les 100 heures (bougie Champion RC12YC).

7 STOCKAGE :

* rajouter un stabilisant dans l'essence pour la conserver (réservoir et jerrican) ou provoquer la panne sèche avant l'hivernage.

* Si vous faites la vidange d'huile avant l'hivernage, il faudra faire tourner le moteur quelques minutes afin de lubrifier les parties hautes du moteur.

*ensuite enlever la bougie et mettre un peu d'huile dans le trou de la bougie, déconnecter le câble d'alimentation de la bougie, mettre un chiffon devant le trou et tirer doucement le lanceur afin de provoquer quelques éclaboussures. Alors remettre la bougie et ne pas la connecter.

* nettoyer la vrille