

Régulateur de vitesse CDT(E) E/0-10



DESCRIPTION

Le régulateur CDT(E) E/0-10 (ci-après dénommé le régulateur) est conçu pour réguler en douceur le débit d'air dans l'installation.

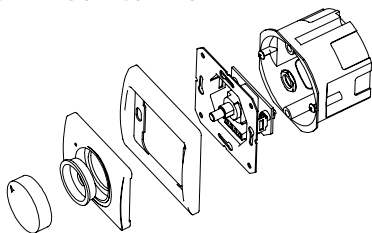
La régulation s'effectue de zéro à maximum en tournant le bouton du régulateur.

PARAMÈTRES TECHNIQUES

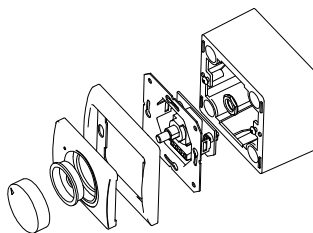
Paramètre	Valeur
Tension d'alimentation [V]	+48 or +10
Sortie de la tension de commande [V]	0-10
Section du câble [mm ²]	0.5
Plage de température [°C]	+1...+35
Plage d'humidité, pas plus de [%]	80
Degré de protection du côté de la face avant	IP40
Poids [g]	120



AGENCEMENT DU RÉGULATEUR

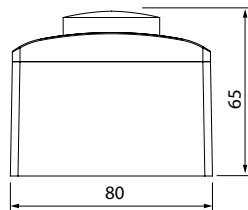
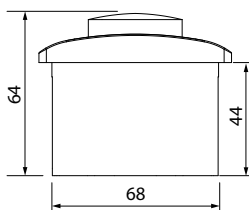
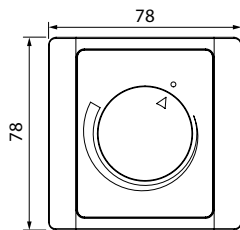


Modification pour montage encastré



Modification pour montage mural

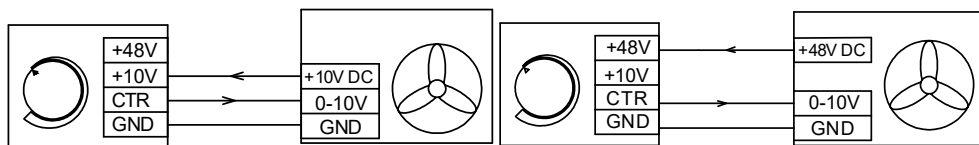
DIMENSIONS HORS TOUT ET DE CONNEXION



RACCORDEMENTS ÉLECTRIQUES

ATTENTION! Tous les travaux doivent être effectués hors tension. Tous les travaux d'installation, d'adjonction, de modification et d'entretien du matériel électrique ne doivent être effectués que par du personnel spécialement qualifié et habilité à effectuer des travaux électriques.

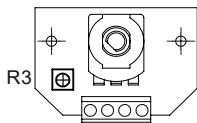
Schéma de connexion du régulateur



Raccordement à une tension de réseau de 10 V DC

Raccordement à une tension de réseau de 48 V DC

La vitesse minimale du ventilateur est réglée au moyen du potentiomètre R3, situé sur la carte de contrôle du régulateur.

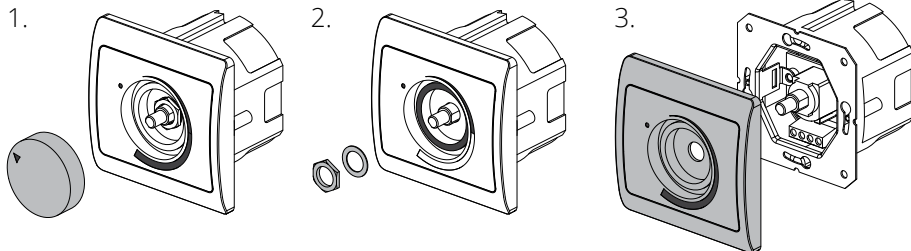


INSTALLATION (par exemple, modification pour une installation encastrée)

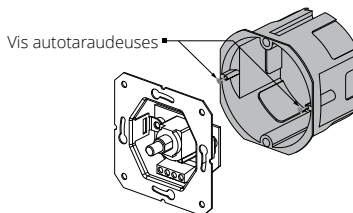
ATTENTION! ASSUREZ-VOUS QUE LE SELECTEUR N'EST PAS ENDOMMAGÉ. NE UTILISEZ PAS LE SELECTEUR ENDOMMAGÉ!
N'INSTALLEZ PAS LE SELECTEUR SUR DES SURFACES INÉGALES!

Lors du serrage des vis, ne pas appliquer une force excessive afin d'éviter la déformation du produit.

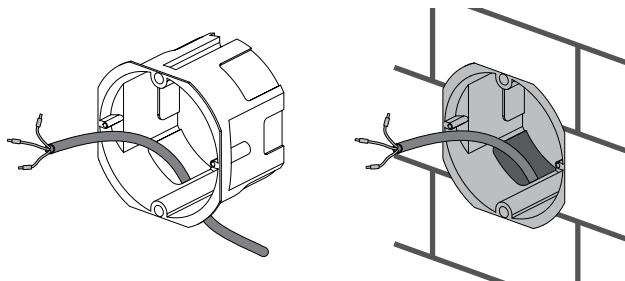
1. Retirer le panneau avant du régulateur en procédant comme suit : retirer la poignée du régulateur ; dévisser l'écrou qui maintient le panneau avant ; retirer le panneau avant du régulateur.



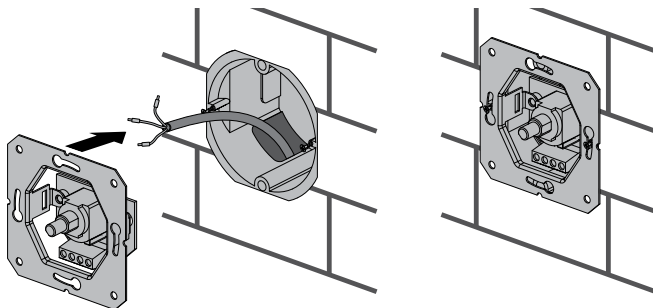
2. Déconnecter le boîtier de montage du régulateur en desserrant les deux vis autotaraudeuses. Débranchez également le câble de commande du régulateur. Noter le code couleur des fils et des bornes pour la connexion après le montage du régulateur.



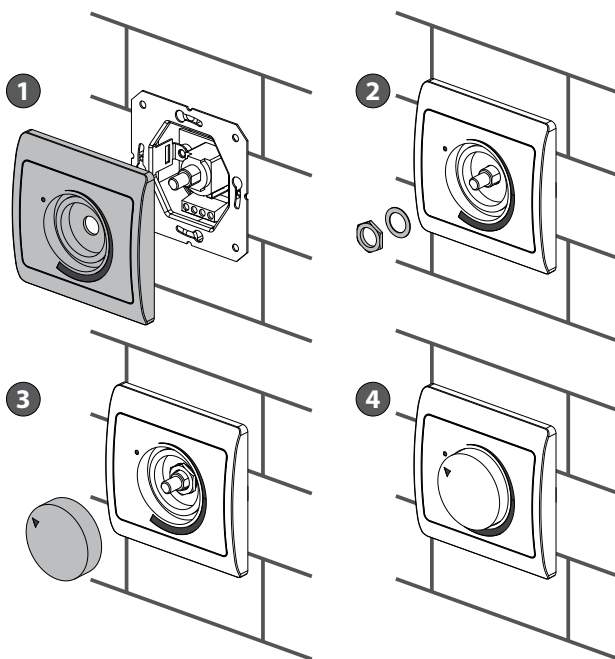
Si nécessaire, vous pouvez remplacer le câble fourni par un câble d'une longueur différente (câble 3x0,5 mm² jusqu'à 10 m).



4. Connectez le câble au régulateur conformément au schéma de câblage. Installez le régulateur dans le boîtier de montage à l'aide de vis autotaraudeuses.



5. Assemblez le panneau avant du régulateur comme suit : installez le panneau avant du régulateur ; fixer le panneau avant avec la rondelle et l'écrou ; fixer la poignée du régulateur.



RÈGLES D'USAGE

Ne sont pas autorisés :

- l'exploitation du régulateur en présence d'endommagements mécaniques du boîtier et des câbles de connexion.
- la pénétration de l'humidité et la projection des jets d'eau sur le boîtier du régulateur;
- l'installation du régulateur à proximité des appareils de chauffage;
- la présence dans l'air ambiant des impuretés déflagrantes et provoquant la corrosion.

RÈGLES DE STOCKAGE ET DE TRANSPORT

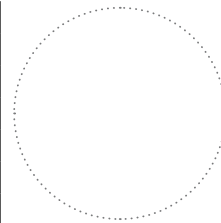
- Le stockage de produit se fait dans l'emballage original dans une plage de température ambiante de +5 °C à +40 °C avec une humidité relative jusqu'à 70%.
- L'environnement de stockage ne doit pas contenir de vapeurs agressives ni de mélanges chimiques provoquant la corrosion, l'isolation et la déformation de l'étanchéité.
- Pour la manutention, utilisez le matériel de levage adéquat, afin d'éviter des détériorations éventuelles de l'appareil.
- Au cours des opérations de manutention, respectez les exigences de manipulation pour ce type de charges.
- Il est autorisé d'utiliser tout type de transport sous réserve de protéger le Produit contre les précipitations atmosphériques et les endommagements mécaniques. Le transport du produit n'est autorisé qu'en position de service.
- Évitez les coups violents, les rayures ou les manipulations brutales pendant le chargement et le déchargement.
- Avant la toute première mise en marche après un transport à basse température, il est nécessaire d'exposer le Produit à la température d'utilisation, au moins pendant 3-4 heures.

LOT DE LIVRAISON

Dénomination	Nombre
Régulateur de vitesse	1 unité
Manuel d'utilisateur	1 unité
Jeu d'éléments de fixation	1 unité
La caisse d'emballage	1 unité

GARANTIE

Type de produit	Régulateur de vitesse
Modèle	CDT(E) E/0-10
Numéro de série	
Date de fabrication	
Date d'achat	
Délai de garantie	
Société vendeur	



Cachet du vendeur

