



VENTILATEUR AXIAL



FR

Trio

Manuel d'utilisateur

SOMMAIRE

Lot de livraison	8
Descriptif.....	8
Règles d'usage	8
Legende	9
Installation.....	10
Algorithme de fonctionnement d'éléments électroniques.....	12
Entretien.....	14
Depannage.....	14
Règles de stockage et de transport.....	15
Garanties du fabricant.....	16

Le présent Manuel d'utilisateur est document de service principal, destiné à familiariser le personnel technique, de maintenance et d'exploitation.

Le Manuel d'utilisateur comporte les renseignements sur la destination, la composition, le principe de fonctionnement, l'agencement et le montage du produit (des produits) Trio ainsi que de toutes modifications.

Le personnel technique et de maintenance doit avoir une bonne formation théorique et pratique relative aux systèmes de ventilation et réaliser les travaux conformément aux règles de sécurité du travail et aux normes et standards de construction en vigueur en territoire de l'Etat.



LISEZ ATTENTIVEMENT LE MANUEL D'UTILISATION AVANT DE PROCÉDER AUX TRAVAUX D'INSTALLATION.

LE RESPECT DES EXIGENCES PRÉVUES DANS CE GUIDE ASSURE UN USAGE SÛR ET PROLONGÉ DU PRODUIT PENDANT TOUTE SA DURÉE DE VIE.

GARDEZ SOIGNEUSEMENT CE MANUEL D'UTILISATION PENDANT LA DURÉE DE VIE DU PRODUIT, VOUS POURRIEZ AVOIR BESOIN DE RELIRE LES INFORMATIONS RELATIVES À L'ENTRETIEN DU PRODUIT

L'appareil n'est pas destiné à être utilisé par des personnes (y compris des enfants) ayant des capacités physiques, sensorielles ou mentales réduites et un manque d'expérience ou de connaissances, à moins qu'elles ne soient pas sous contrôle ou instruites pour utiliser l'appareil par une personne responsable de leur sécurité.

Les enfants doivent être sous contrôle pour s'assurer qu'ils ne jouent pas avec l'appareil.

Le produit peut être utilisé par les enfants de 8 ans et plus âgés ainsi que les personnes handicapées, les personnes ayant des capacités sensorielles limitées, les personnes handicapées mentales ou ayant une manque d'expérience et de connaissances, à condition que ce faisant ils se trouvent sous le contrôle ou ont été formé à l'utilisation sécuritaire de ce produit et se rendent compte des risques éventuels. Les enfants sans surveillance ne doivent pas faire le nettoyage et l'entretien du Produit.

Il est interdit aux enfants de jouer avec le produit.

Des précautions doivent être prises pour éviter le reflux de gaz dans le local à partir de cheminées ouvertes ou d'appareils brûlant du combustible.

La connexion au réseau électrique doit être effectuée par un dispositif de déconnexion avec une coupure de contact à tous les pôles, qui assure une déconnexion complète dans des conditions de surtension catégorie III, intégré au câblage fixe conformément aux règles des installations électriques.

Assurez-vous que l'appareil est débranché du réseau électrique avant de retirer la protection.

Tous les travaux décrits dans ce manuel doivent être effectués par des spécialistes avec l'expérience ayant suivi une formation et une pratique de l'installation, du montage, du raccordement au réseau électrique et de l'entretien des systèmes de ventilation.

N'essayez pas d'installer vous-même le produit, connecter-le au réseau électrique et effectuer l'entretien.

C'est dangereux et impossible sans connaissances particulières.

Avant d'effectuer toute manipulation, il est nécessaire de couper l'alimentation électrique.

Conformez-vous aux exigences du Guide d'utilisateur ainsi qu'à celles de l'ensemble des normes et standards de construction électriques et techniques, locaux et nationaux applicables.

Toutes les opérations liées au raccordement, à l'entretien et à la réparation du produit doivent être effectuées hors service.

Le branchement de l'unité au secteur électrique est autorisé par un électricien qualifié avec un permis de travail pour les unités électriques jusqu'à 1000 v après une lecture attentive du présent manuel d'utilisation.

Avant l'installation il faut s'assurer que la turbine, le boîtier, la grille ne soient pas endommagés ainsi qu'il n'y ait pas d'objets étrangers dans la partie d'écoulement du boîtier qui peuvent endommager les ailes de la roue.

Lors du montage du produit ne pas laisser serrer le boîtier!
La déformation du boîtier peut entraîner le coincement de l'aubage rotatif et le bruit élevé.

Il est interdit d'utiliser le produit à des fins inappropriées ou de le soumettre aux modifications ou mises au point.

N'exposez pas le produit à des influences atmosphériques défavorables (pluie, soleil, etc.).

L'air ventilé ne doit pas contenir de poussière, de particules solides, ni de que les matières visqueuses et fibreuses.

Ne pas utiliser l'appareil dans le milieu contenant les substances ou les vapeurs inflammables, par exemple, l'alcool, l'essence, les insecticides etc.

Ne pas fermer ou boucher les trous d'évacuation et d'aspiration de l'appareil pour ne pas empêcher le passage optimal de l'air.

Ne vous asseyez pas sur le Produit et n'y mettez aucun objet dessus. L'information indiquée au présent Manuel est fidèle au moment de préparation du document.

La Société se réserve le droit de modifier à tout moment les caractéristiques techniques, la conception ou la configuration de ses produits afin d'intégrer les dernières évolutions technologiques.

Ne touchez jamais le produit avec les mains mouillées ou humides. Ne touchez jamais le produit quand vous êtes aux pieds nus.

LISEZ ATTENTIVEMENT DES MANUELS D'UTILISATION APPROPRIÉS AVANT D'INSTALLER DES DISPOSITIFS EXTERNES COMPLÉMENTAIRES.



**UNE FOIS LE PRODUIT ARRIVÉ EN FIN DE VIE, IL DOIT ÊTRE DISPOSÉ SÉPARÉMENT.
NE PAS LE MÉLANGER AVEC LES DÉCHETS DOMESTIQUES NON TRIÉS**

LOT DE LIVRAISON

Ventilateur	- 1 unité
Vis et chevilles	- 4 unités
Tournevis en plastique (seulement pour les modèles avec la minuterie)	- 1 unité
Manuel d'utilisateur	- 1 unité
Caisse d'emballage	- 1 unité

DESCRIPTIF

Le produit est un ventilateur axial destiné à la ventilation par extraction de locaux de petite et moyenne tailles.
Le ventilateur se raccorde à un conduit d'air de diamètre de 100 ou de 150 mm, selon le modèle.

RÈGLES D'USAGE

Le Ventilateur est destiné à être connecté au réseau monophasé à courant alternatif.

Les paramètres du réseau électrique figurent sur l'emballage et/ou sur le label sur le boîtier du Produit.

Degré de protection contre l'accès aux pièces dangereuses et la pénétration d'eau — IP44.

WARNING! IP is indicated for an assembled unit.

Le ventilateur est destiné à opérer à température d'air ambiant de +1 °C à +40 °C.

ATTENTION! Il est interdit d'utiliser le ventilateur au-delà de la plage des températures précisées.

En termes de type de protection contre l'électrocution, le Produit se rapporte aux appareils de 2-me classe (220-240 V, 50 Hz/ 220 V, 60 Hz) ou de 3-me classe (12 V/50 Hz) et ne nécessite pas de mise à terre.

LEGENDE

Trio V2 100 S e 12

Tension d'alimentation:

_ — 220-240 V/50 Hz

220 V/60 Hz — tension d'alimentation 220 V, fréquence d'alimentation 60 Hz

12 — moteur à basse tension de 12 V/50 Hz

Différences par rapport au modèle de base

_ — roulement à billes et un clapet anti-retour avec une membrane de lumière par défaut

e — palier lisse sans clapet anti-retour

e1 — palier lisse et clapet anti-retour avec membrane en polymère léger

e2 — roulement à billes sans clapet anti-retour

K1 — roulement à billes et clapet anti-retour à pétales en plastique

e K1 — palier lisse et un clapet anti-retour à pétales en plastique

Options additionnelles:

S — interrupteur à tirette

T — minuterie avec retardement d'arrêt

TR — minuterie de retardement d'allumage et d'arrêt

ST — interrupteur à tirette et minuterie de temporisation de l'arrêt

H — senseur d'humidité

SH — interrupteur à tirette et senseur d'humidité

Outlet duct diameter [mm]

100/150

Modèles du moteur:

_ — moteur basique

V2 — moteur à deux vitesses

Séries de ventilateurs

INSTALLATION

Le ventilateur est conçu pour être monté au mur (avec les moteurs à manchon et à roulements) ou au plafond (avec les moteurs à roulements uniquement, option L) et peut être utilisé pour évacuer l'air directement vers l'extérieur par un conduit circulaire ou par un système de conduits. En cas d'installation à travers un système de conduits, sélectionnez la section de la conduit en fonction de la taille du ventilateur (fig. 1).

1. En cas d'installation avec évacuation de l'air directement vers l'extérieur à travers le mur, veillez à installer une grille de ventilation avec des persiennes à gravité ou une hotte de ventilation à l'extérieur afin d'empêcher les précipitations telles que la pluie ou la neige, ainsi que les feuilles, les brindilles, etc. de pénétrer dans la conduit. Pour réduire le risque de condensation dans le conduit, l'espace entre l'ouverture du mur et le conduit doit toujours être isolé. Le conduit d'air doit être incliné de 1 à 2 degrés vers la rue pour permettre à la condensation de s'écouler vers la rue si elle se produit. (Fig. 2)

2. Le système de conduits ne doit pas dépasser 5 mètres et ne doit pas comporter plus de deux coudes.

3. En cas d'installation au plafond, l'air ne doit pas être évacué verticalement vers le haut, même s'il y a une capote sur le toit. Pour l'installation au plafond et l'évacuation l'air sur le toit, le système de conduits doit inclure un drain de condensats (Fig. 3).

Le drain de condensat n'est pas fournie avec le ventilateur et doit être achetée séparément.

Avant de mettre le ventilateur en place, assurez-vous bien que l'hélice de ventilateur, son boîtier, sa grille ne présentent pas de détériorations visibles ainsi qu'il n'y a pas d'objets étrangers qui peuvent endommager les pales de l'hélice.

Au cours de montage du ventilateur évitez de comprimer son boîtier !

La déformation du boîtier peut conduire au coincement de l'hélice et au bruit excessif.

Fixez le ventilateur au mur ou au plafond à l'aide des quatre chevilles et vis (fournies).

Les chevilles et les vis sont conçues pour les murs en béton et en briques.

Dans le cas de murs constitués d'autres matériaux (placoplâtre, bois, etc.), utilisez des fixations appropriées (non incluses dans la livraison du ventilateur et vendues séparément) pour fixer le ventilateur.

ATTENTION! Si le ventilateur est équipé d'un clapet anti-retour, ne pas faire fonctionner le ventilateur sans le clapet.

La procédure du montage de ventilateur est illustrée sur les Figures 4-12.

Les schémas de connexion au réseau électrique sont montrés sur les figures 13-18.

Les désignations symboliques des vis sur les schémas de connexion:

L — phase/~ 12V	QF — interrupteur bipolaire
S1 — disjoncteur extérieur	S — ligne de commande de la minuterie
N — zéro/~ 12V	

ATTENTION! Ventilateurs sont conçus pour la tension spécifiée réseau 12 V (indiqué sur l'emballage et sur le boîtier du ventilateur), ne connecter qu'au réseau ~12 V.

ATTENTION! Il ne convient de faire passer le câble d'alimentation que dans le point du boîtier, précisé par le fabricant (fig. 13).

Si le câble d'alimentation est introduit dans un trou, pratiqué arbitrairement, le fabricant se dégage de sa responsabilité pour le Produit, et cela donne lieu à l'annulation de la garantie.

Il est nécessaire de dénuder les câbles d'alimentation de 8 mm au maximum (fig. 13).

Après l'installation, remettez cette notice au consommateur final pour qu'il en prenne connaissance.

ALGORITHME DE FONCTIONNEMENT D'ÉLÉMENTS ÉLECTRONIQUES

Le ventilateur temporisateur T est mis en fonction après une alimentation en tension de contrôle d'une borne **S** d'un déclencheur externe **S1** (par exemple, déclencheur d'éclairage).

Après la mise hors tension de contrôle le ventilateur fonctionne pendant la période du temps préétablie par la minuterie et qui est réglée de 2 jusqu'à 30 minutes.

Pour le modèle «**ST**», la mise en marche/arrêt s'effectue avec l'interrupteur à tirage intérieur.

Le ventilateur avec minuterie TR en cas de fourniture de la tension pilote à l'entrée **S** par l'interrupteur extérieur **S1** (par exemple, quand on allume l'éclairage dans le local) c'est la minuterie de temporisation de l'enclenchement qui est lancée, cependant, l'aubage du ventilateur ne tourne pas. La valeur de la temporisation faite entre 0 et 2 minutes. On peut choisir une plage de réglage à l'aide d'un cavalier sur la plaque de la minuterie. Au bout d'un certain temps de la minuterie de retard de la marche, le Ventilateur s'enclenche, et son aubage commence à tourner. Après la coupure de la tension de contrôle, le ventilateur continue à fonctionner au cours du temps, imposé par la minuterie qui fait entre 2 et 30 minutes.

Le ventilateur temporisé V2 TR à deux vitesses fonctionne en première vitesse lorsque la tension de commande est appliquée à l'entrée **S** par l'interrupteur externe **S1**, la minuterie de temporisation d'allumage démarre et les pales du ventilateur ne tournent pas. La valeur de la temporisation faite entre 0 et 2 minutes. Au bout de certain temps de la minuterie de retard de la marche, le Ventilateur se bascule sur la deuxième vitesse. Après la mise hors circuit pilote, le Ventilateur fonctionne pendant un certain temps, imposé par la minuterie de retard de l'arrêt (de 2 à 30 minutes), et se bascule sur la première vitesse.


Le ventilateur temporisé avec capteur d'humidité H commence à fonctionner lorsque la tension de commande est appliquée à la borne d'entrée **S** ou lorsque le niveau d'humidité réglé **H** est dépassé, ce qui est réglable de ~60 % à ~90 %. Une fois la tension pilote est coupée ou en cas de baisse du niveau d'humidité H, le ventilateur continue à marcher au cours du temps, imposé par la minuterie de temporisation qui fait entre 2 et 30 minutes.


Le ventilateur V2 H à deux vitesses avec minuterie et capteur d'humidité passe en deuxième vitesse lorsque l'humidité de la pièce dépasse le niveau réglé (60 % à 90 %). Une fois le niveau d'humidité est baissé jusqu'à la valeur imposée, le ventilateur continue à marcher pendant 5 minutes et passe à la 1re vitesse.


On peut démarrer le ventilateur manuellement, par exemple, à l'aide de l'interrupteur d'éclairage.

Quand on fournit la tension pilote, la minuterie de retard de la marche s'enclenche pour 45 secondes, et le Ventilateur se bascule sur la deuxième vitesse. Après la mise hors circuit pilote, le Ventilateur fonctionne pendant un certain temps, imposé par la minuterie de retard de l'arrêt (de 2 à 30 minutes), et se bascule sur la première vitesse.

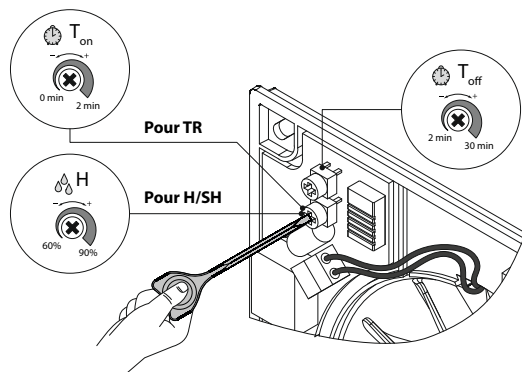
Pour imposer le niveau maxi d'humidité, il est nécessaire de mettre le régulateur du potentiomètre en position **H_{max}** (90 %).

 **T_{on}** — pour l'ajustement de la temporisation du branchement du ventilateur tournez la manette du potentiomètre **T_{on}** dans le sens des aiguilles d'une montre pour augmenter et dans le sens contre les aiguilles d'une montre pour réduire la temporisation, respectivement, (entre 0 et 2 minutes).

 **T_{off}** — Pour régler le temps de retard de l'arrêt du ventilateur, tournez la manette du potentiomètre **T_{off}** dans le sens des aiguilles d'une montre afin d'augmenter le temps de retard et contre les aiguilles d'une montre, afin de le réduire, respectivement, (de 2 à 30 minutes).

 **H** — pour régler le seuil d'humidité, tournez la manette du potentiomètre **H** dans le sens des aiguilles d'une montre afin d'augmenter la valeur d'enclenchement du capteur d'humidité, et tournez-la dans le sens contre les aiguilles d'une montre, afin de la réduire, respectivement (entre 60 % et 90 %).

Le lot de livraison du ventilateur comprend un tournevis spécial en plastique pour les réglages du ventilateur. Servez-vous en, s'il faut modifier le temps de retardement d'enclenchement ou de déclenchement du ventilateur ou le seuil d'humidité.



NE VOUS SERVEZ PAS D'UN TOURNEVIS METALLIQUE, D'UN COUTEAU OU D'AUTRES OBJETS METALLIQUES POUR LE REGLAGE AFIN D'EVITER DE DETERIORER LA CARTE ELECTRONIQUE

ENTRETIEN

Il est nécessaire de procéder à l'entretien au moins tous les six mois.

Séquence de l'entretien:

- couper l'alimentation électrique du ventilateur et prendre des mesures pour éviter toute remise en marche intempestive de l'alimentation électrique (fig. 19) ;
- retirer le panneau décoratif et le panneau avant et nettoyer le ventilateur avec un chiffon doux et sec ou une brosse (fig. 20) ;
- rincer le panneau frontal sous l'eau courante (fig. 21) ;
- essuyer à sec les surfaces du ventilateur ;
- remettre en place le couvercle frontal sur le ventilateur ;
- réalimenter en électricité (fig. 22).

ATTENTION! Evitez la projection des liquides sur les composants électriques !

DEPANNAGE

Panne	Causes probables	Procédé d'y remédier
Quand on met en marche le Ventilateur, se dernier ne démarre pas.	Réseau d'alimentation en électricité n'est pas connecté.	Assurez-vous bien que le réseau d'alimentation est correctement connecté, sinon, remédiez à la connexion erronée.
	Panne au niveau de la connexion intérieure.	Faites appel au centre de service.
Débit d'air faible.	Le système de ventilation est encrassé.	Purifiez le système de ventilation.
Bruit trop fort, vibrations.	L'aubage rotatif est encrassé.	Purifiez l'aubage rotatif.
	Le Ventilateur n'est pas fixé ou mal monté.	Remédiez au montage erroné.
	Le système de ventilation est encrassé.	Purifiez le système de ventilation.

RÈGLES DE STOCKAGE ET DE TRANSPORT

- Le stockage de produit se fait dans l'emballage original dans une plage de température ambiante de +5 °C à +40 °C avec une humidité relative jusqu'à 70%.
- L'environnement de stockage ne doit pas contenir de vapeurs agressives ni de mélanges chimiques provoquant la corrosion, l'isolation et la déformation de l'étanchéité.
- Pour la manutention, utilisez le matériel de levage adéquat, afin d'éviter des détériorations éventuelles de l'appareil.
- Au cours des opérations de manutention, respectez les exigences de manipulation pour ce type de charges.
- Il est autorisé d'utiliser tout type de transport sous réserve de protéger le Produit contre les précipitations atmosphériques et les endommagements mécaniques. Le transport du produit n'est autorisé qu'en position de service.
- Évitez les coups violents, les rayures ou les manipulations brutales pendant le chargement et le déchargement.
- Avant la toute première mise en marche après un transport à basse température, il est nécessaire d'exposer le Produit à la température d'utilisation, au moins pendant 3-4 heures.

GARANTIES DU FABRICANT

Nous déclarons en toute responsabilité que ce produit est conforme aux exigences de la Directive du Conseil de la Communauté Economique Européenne 2014/30/UE, aux exigences de la Directive du Conseil sur le matériel de bas voltage 2014/35/UE ainsi qu'aux exigences du marquage CE de la Directive 93/68/EEC sur l'identité des lois des Etats membres en matière de compatibilité électromagnétique relatives à l'équipement électrique, utilisé dans les classes imposées de tension. Ce Certificat est délivré sur la base des essais faits sur les spécimens des produits susmentionnés.

Le Fabricant fixe le délai de garantie du Produit au cours de 60 mois à compter de la date de sa vente dans les réseau de détail, sous réserve de se conformer, par l'utilisateur, aux règles de transport, de stockage, de montage et d'exploitation du Produit.

En cas de survenance de disfonctionnements du produit imputables au fabricant au cours du délai de garantie, l'utilisateur a droit à l'élimination des défauts du produit par le fabricant au moyen d'une réparation sous garantie à l'usine, gratuitement. La réparation sous garantie consiste à faire les opérations liées à l'élimination des défauts du Produit afin d'assurer à l'utilisateur la possibilité d'utiliser le ventilateur pour sa vocation au cours du délai de garantie.

Les défauts sont éliminés par le remplacement ou la réparation des composants de l'unité ou d'une partie spécifique d'un composant de l'unité.

La réparation sous garantie ne comprend pas:

- entretien périodique;
- montage/démontage du produit;
- réglage du produit.

Pour procéder à la réparation sous garantie l'utilisateur doit mettre à disposition le Produit, le guide d'utilisateur portant mention de la date de vente et la pièce de règlement qui justifie le fait de l'achat.

Le modèle du Produit doit correspondre au modèle indiqué dans le guide d'utilisateur.

Pour les questions d'entretien sous garantie, de réparation et de remplacement, veuillez contacter le vendeur.

La garantie ne couvre pas les cas cités ci-après:

- l'utilisateur n'a pas retourné le Produit complet, comme l'indique le guide d'utilisateur, y compris les composants du Produit précédemment démontés par l'utilisateur;
- la non-conformité du modèle, de la marque du Produit aux données figurant sur l'emballage du Produit et dans le manuel d'utilisateur;
- le défaut d'entretien régulier par l'utilisateur du Produit;
- la présence de détériorations extérieures sur le boîtier (les modifications extérieures du Produit, nécessaires pour le montage du Produit ne sont pas considérées comme détériorations) ou des ensembles intérieurs du Produit;

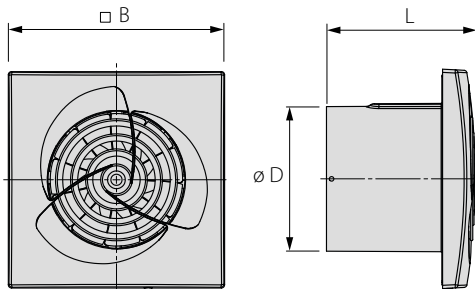
- re-conception ou modifications techniques du Produit;
- usage et remplacement de toute pièce, composant ou assemblage non approuvés par le fabricant;
- l'utilisation du Produit autre que pour sa destination;
- la violation par l'utilisateur des règles d'installation du Produit;
- la violation par l'utilisateur des règles de commande du Produit;
- la connexion du Produit au réseau électrique ayant la tension, différente de celle indiquée dans le manuel d'utilisateur et sur l'étiquette sur le boîtier du Produit;
- la panne du Produit à la suite des sauts de tension dans le réseau électrique;
- la réparation du Produit par l'utilisateur;
- la réparation du Produit par les personnes qui n'ont pas été agréées pour cela par le fabricant;
- l'expiration du délai d'utilisation sous garantie du Produit;
- la violation par l'utilisateur des règles de transport fixées du Produit;
- la violation par l'utilisateur des règles de stockage du Produit;
- la commission par des tierces personnes d'actions illicites à l'égard du Produit;
- la panne du Produit à la suite des circonstances de force majeure telles que : incendie, inondation, tremblement de terre, guerre, hostilités de tout caractère, blocus;
- absence des scellés s'ils sont prévus par le manuel d'utilisateur;
- absence de la date de la vente dans le manuel d'utilisateur;
- le manque de la pièce de règlement qui justifie le fait d'achat du Produit.



RESPECTEZ LES EXIGENCES DE CE GUIDE D'UTILISATEUR POUR ASSURER LE FONCTIONNEMENT DURABLE ET SANS PROBLEME DU PRODUIT

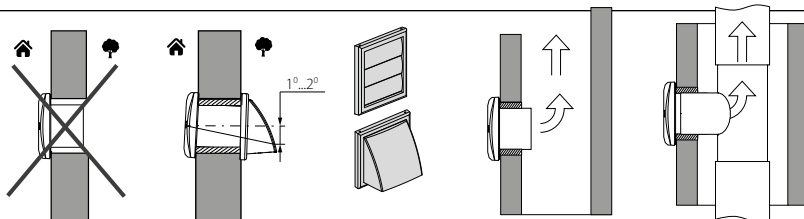


LES REVENDICATIONS DE L'UTILISATEUR A PROPOS DE LA GARANTIE DU PRODUIT SONT EXAMINEES APRES LA PRODUCTION PAR CELUI-CI DU PRODUIT, DU BON DE GARANTIE, DE LA PIECE DE REGLEMENT ET DU GUIDE D'UTILISATEUR AVEC MENTION DE LA DATE DE VENTE

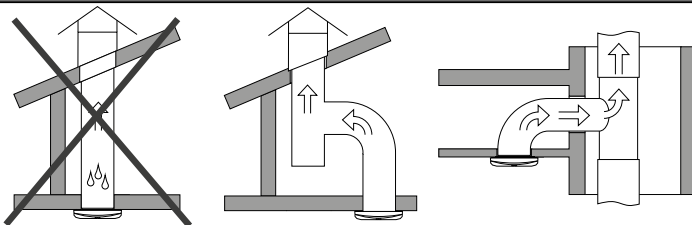


	D [mm]	B [mm]	L [mm]
Trio 100	100	150	102
Trio 150	150	206	123

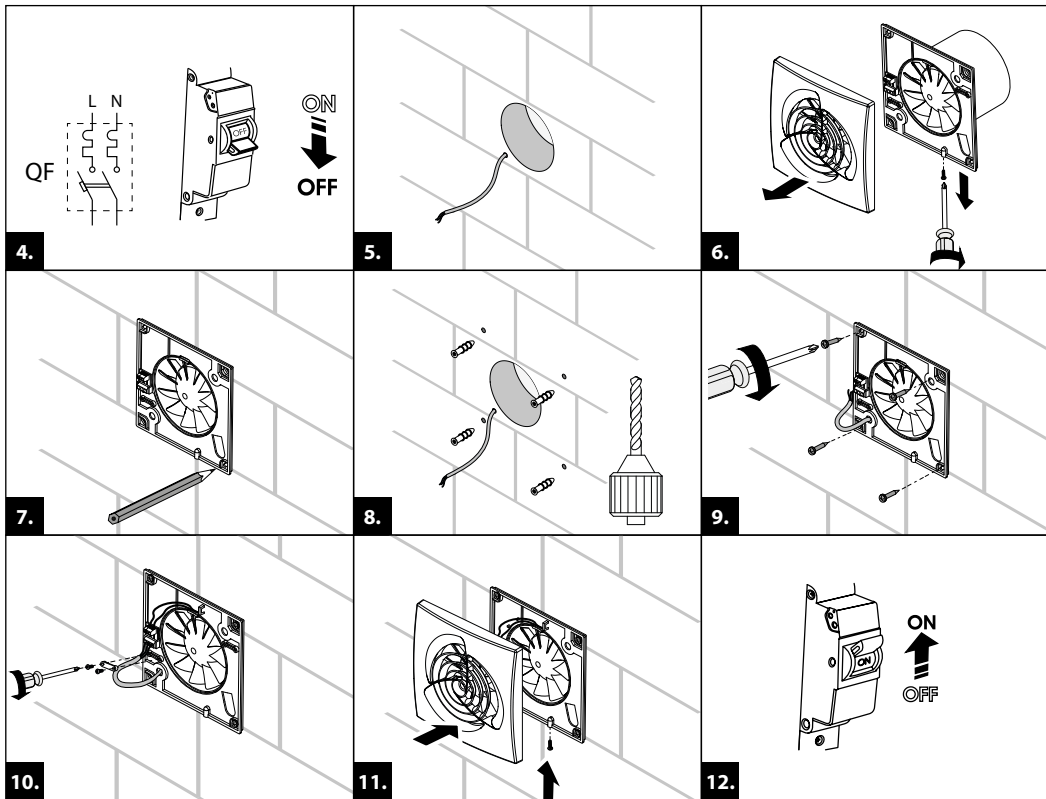
1.



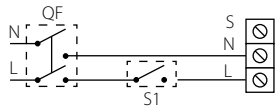
2.



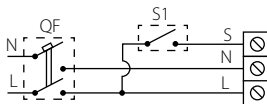
3.



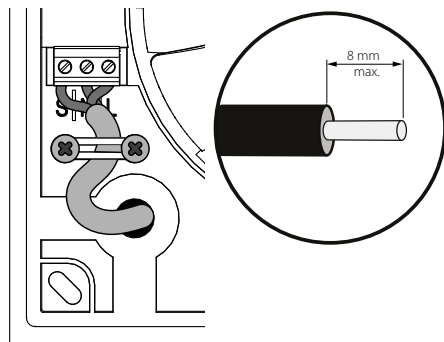
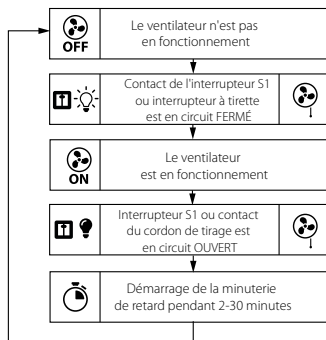
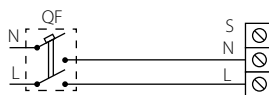
... 100/150



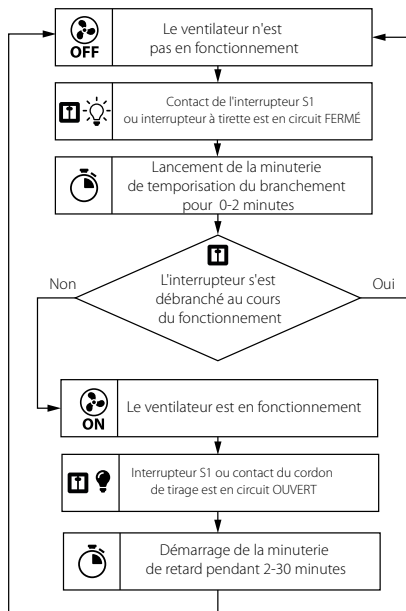
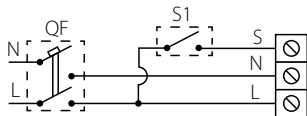
... 100/150 T



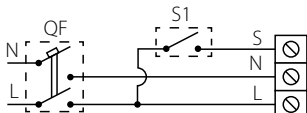
... 100/150 ST



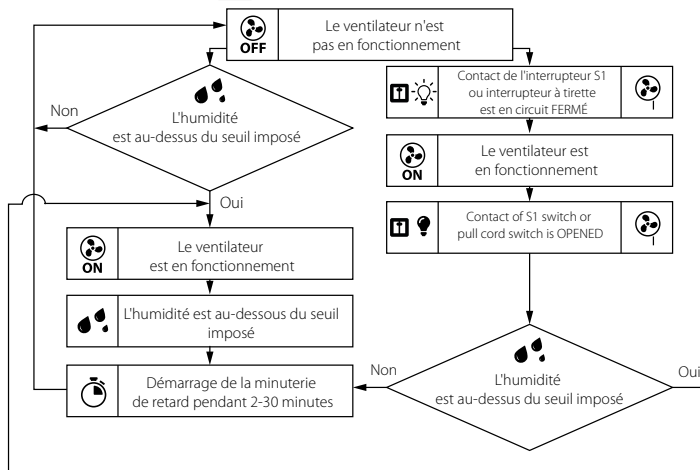
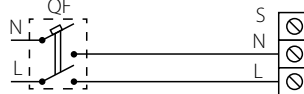
... 100/150 TR



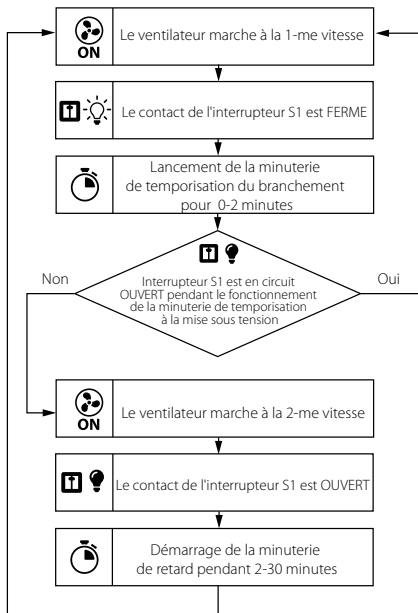
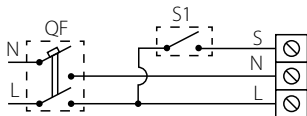
... 100/150 H



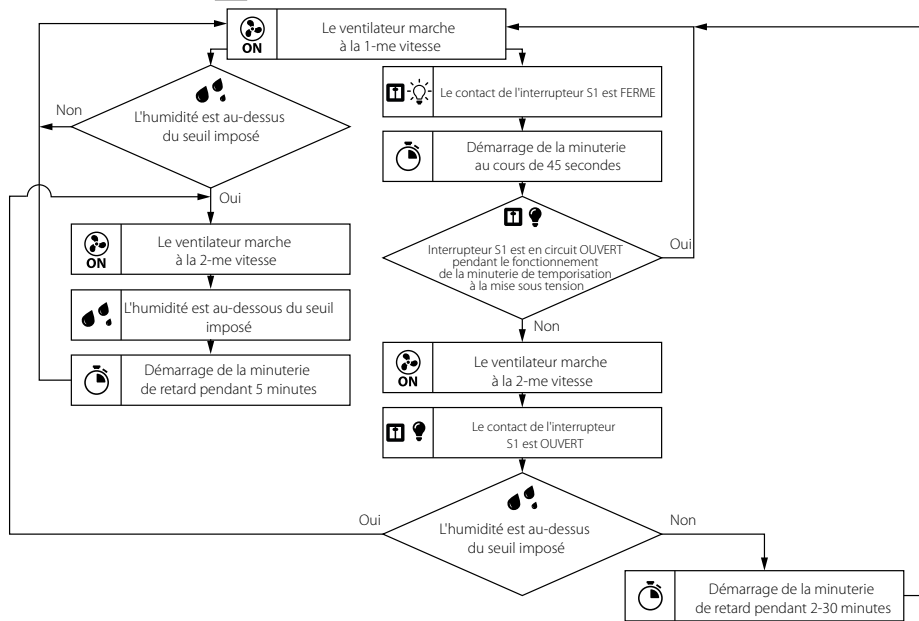
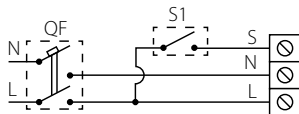
... 100/150 SH



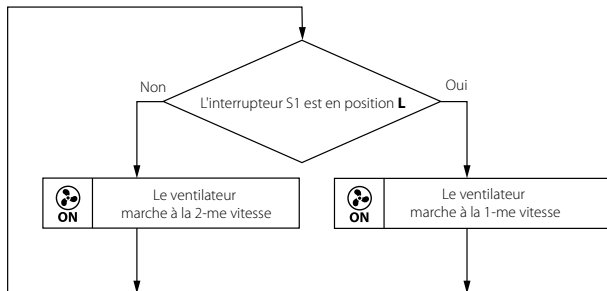
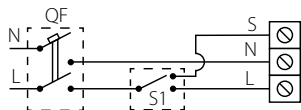
... V2 100/150 TR

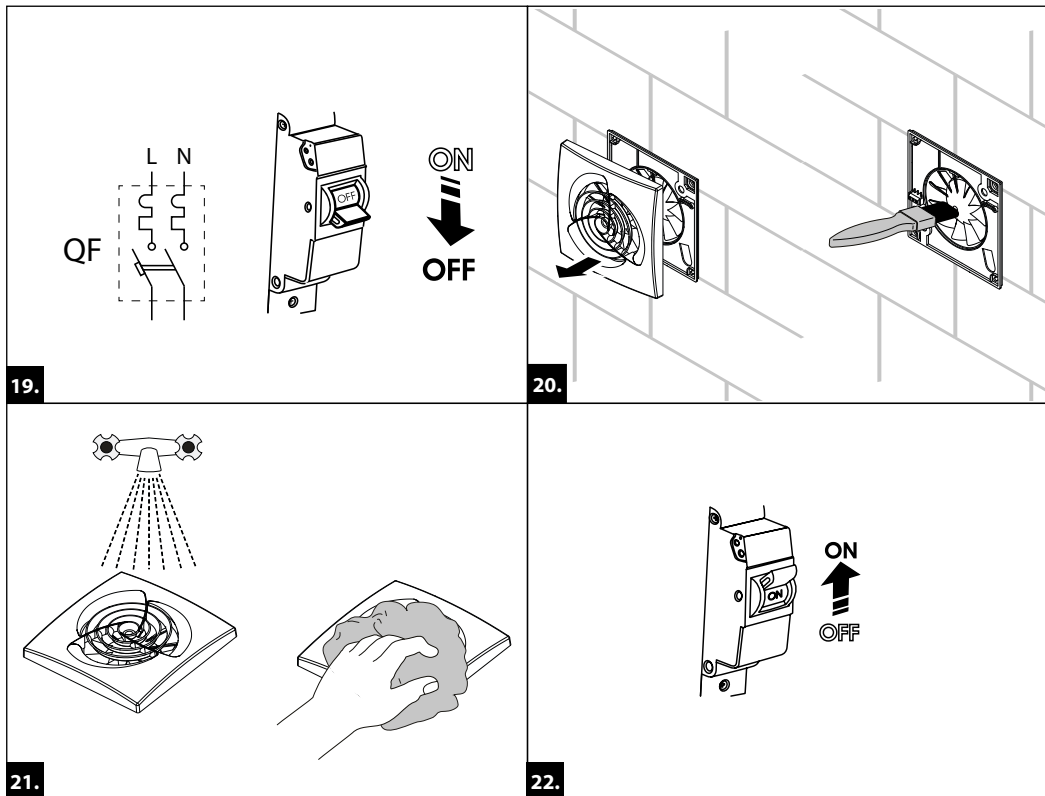


... V2 100/150 H

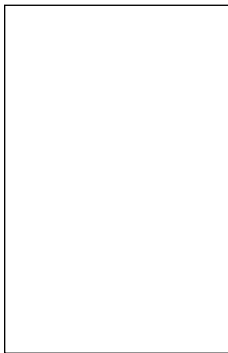


... V2 100/150





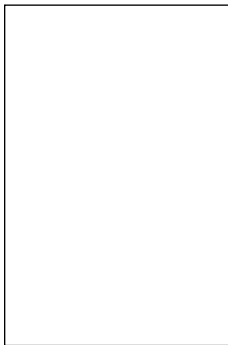
Poinçon du récepteur



Vendu
(Nom du commerçant, cachet du magasin)



Date de fabrication



Date de vente



Trio_____

