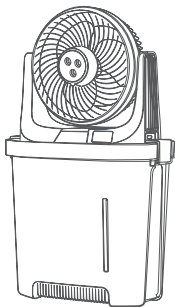


MistFlow

eziclean®
make it easy

Marque Française



INSTRUCTIONS

**LIRE ATTENTIVEMENT AVANT UTILISATION
USAGE DOMESTIQUE UNIQUEMENT**

CARACTÉRISTIQUES DU PRODUIT

Produit : Ventilateur brumisateur portable sur batterie

Numéro de modèle : KW-MF15

Tension nominale: 5V \pm /2A

Capacité de la batterie: 20,000 mAh

Puissance nominale: 10W

Contenu de l'emballage : Ventilateur sur batterie*1、Couvercle du réservoir d'eau*1、Réservoir d'eau*1、Câble de recharge*1、Manuel d'instructions*1、Télécommande*1、Tuyau d'eau*2、Boucle du réservoir d'eau*2、Vis*4

Autonomie à différentes vitesses lorsque seule la fonction ventilateur est utilisée (sans pulvérisation) ::

Vitesse 1: 110h

Vitesse 2: 70h

Vitesse 3: 22h

Vitesse 4: 12h

Lorsque les fonctions ventilateur et brumisateur sont activées simultanément à la vitesse maximale, l'appareil peut être utilisé pendant environ 10 heures

Recharge: environ 10 heures

Mode de pulvérisation:

Mode H1 : pulvérisation à pleine puissance sur la buse inférieur ;

Mode H2 : pulvérisation à demi-puissance sur trois buses;

Mode H3 : pulvérisation à pleine puissance sur les trois buses;

Volume de pulvérisation:

H1: 340ml/h

H2: 410ml/h

H3: 890ml/h

MODE VENTILATEUR

1. En mode veille, appuyez brièvement sur le bouton de vitesse du ventilateur pour le mettre en marche à la vitesse 1. L'écran LED affiche « F1 ». Appuyez à nouveau sur le bouton pour faire défiler toutes les vitesses : « 1ère vitesse - 2ème vitesse - 3ème vitesse - 4ème vitesse - Arrêt - 1ère vitesse... » et l'écran affiche « F1 - F2 - F3 -F4 - Off - F1... » en boucle.
2. Une fois la vitesse du ventilateur réglée, l'écran affiche la vitesse actuelle pendant 5 secondes, puis le niveau actuel de la batterie. L'écran s'éteint après 10 secondes d'inactivité (15 secondes au total).
3. En mode fonctionnement, appuyez sur le bouton de vitesse du ventilateur et maintenez-le enfoncé pour éteindre immédiatement le ventilateur et la brumisation, et l'écran s'éteindra.

MODE BRUMISATION

Veillez NE PAS dépasser la ligne « Max » lorsque vous ajoutez de l'eau dans le réservoir, car cela pourrait endommager la batterie.

Activer la brumisation : après avoir allumer la ventilation appuyez sur le bouton du mode brumisation et maintenez-le enfoncé pour démarrer la brumisation. L'écran affichera la ligne « H3 » Max.

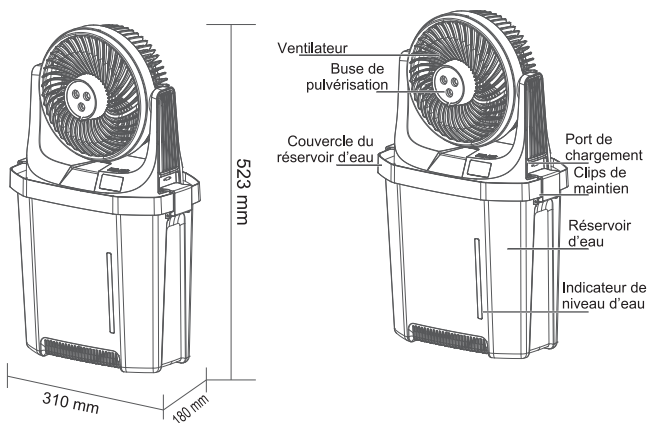
Réglage des niveaux de brumisation : appuyez brièvement sur le bouton pour faire défiler les modes de brumisation dans l'ordre suivant : H3 → H2 → H1 → Off.

Redémarrer la brumisation : appuyez sur le bouton du mode brumisation et maintenez-le enfoncé pour redémarrer la brumisation. L'écran affichera « H3→ H2 → H1 → Off » de manière répétée .



Ne jetez pas ce produit avec les autres déchets ménagers. Lorsqu'il n'est plus utilisé, le produit doit être envoyé au service approprié pour être récupéré et recyclé. Pour plus d'informations sur le système de collecte, veuillez contacter votre administration locale. Si vous jetez des appareils électriques dans une décharge ou un dépôt, des substances nocives peuvent s'infiltrer dans les eaux souterraines, entrer dans la chaîne alimentaire et nuire à votre santé et à votre vie.

PRODUIT



INSTALLATION DES CLIPS DE MAINTIEN

1. Alignez les deux clips du réservoir d'eau avec les trous d'installation sur le réservoir d'eau et fixez-les (voir figure 1).
2. Insérez la vis dans le trou d'installation situé de l'autre côté du réservoir d'eau. Utilisez un tournevis cruciforme pour visser la vis dans la clips du réservoir d'eau (voir figure 2).

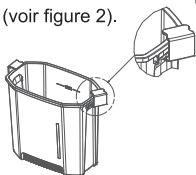


Figure 1

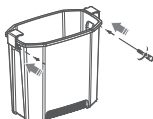


Figure 2

INSTRUCTIONS D'INSTALLATION

1. Retirez le couvercle du réservoir d'eau puis le ventilateur (figure 3).
2. Retirez les deux clips de maintien et installez les comme expliquer ci dessus.
3. Raccordez le tuyau d'eau au port correspondant situé en bas (figure 4).
4. Retournez le couvercle du réservoir d'eau et installez-le dans le réservoir d'eau (poignée vers le bas).
5. Placez le ventilateur à l'emplacement correspondant sur le couvercle.
6. Verrouillez les clips du réservoir d'eau. (Figure 5).

Remarque : ne saisissez pas les supports latéraux du ventilateur pour déplacer l'ensemble de l'appareil.



Figure 3



Figure 4



Figure 5

PRÉCAUTIONS

1. Avant utilisation, assurez-vous que la tension d'entrée se situe dans la plage spécifiée pour l'adaptateur (entrée : CA 100-240 V, 50-60 Hz ; sortie : 5 V $\overline{\text{---}}$ / 2 A).
2. En cas de problème avec le produit, veuillez contacter le SAV.
3. Le ventilateur génère un flux d'air puissant. Il est déconseillé de diriger le ventilateur vers des bébés ou des personnes âgées pendant une longue période.
4. Si le cordon d'alimentation ou le produit est endommagé ou jugé dangereux, cessez immédiatement de l'utiliser. N'essayez pas de le réparer vous-même.
5. Les enfants doivent utiliser le produit sous surveillance afin d'éviter tout accident.

6. Le produit doit être tenu hors de portée des enfants. Veillez à ce que les enfants comprennent que le produit n'est pas un jouet.
7. Ne bloquez pas les ouvertures d'entrée et de sortie d'air avec des objets.
8. Utilisez le produit dans un environnement dont la température est comprise entre 10 °C et 40 °C. Ne placez pas le ventilateur dans une salle de bain, un endroit humide ou extrêmement chaud afin d'éviter d'endommager le produit.
9. Tenez le ventilateur à l'écart des rideaux, tentures et autres objets souples afin d'éviter qu'ils ne soient aspirés par le ventilateur.
10. Débranchez toujours le ventilateur avant de le nettoyer ou de le déplacer.
11. Si le ventilateur n'est pas utilisé pendant une longue période, débranchez-le pour éviter tout accident ou danger.
12. Maintenez le produit propre et effectuez un entretien régulier.
13. N'insérez pas vos doigts ou tout autre objet dans les ouvertures d'entrée ou de sortie d'air afin d'éviter toute blessure corporelle et tout dommage au produit.
14. Ne placez pas de serviettes ou de chiffons humides sur le produit afin d'éviter tout risque de fuite ou d'électrocution.
15. Lorsque vous retirez le couvercle de protection pour le nettoyage, évitez de toucher les boutons de commande tactiles afin d'éviter tout fonctionnement involontaire ou accident.

ENTRETIEN ET MAINTENANCE

1. Avant de nettoyer, d'entretenir ou de déplacer le produit, assurez-vous qu'il est éteint et débranché de la source d'alimentation.
2. Attendez que le ventilateur ait complètement cessé de fonctionner avant de le nettoyer afin d'éviter toute blessure.
3. Ne plongez pas le cordon d'alimentation ou l'unité principale dans l'eau et ne rincez pas le ventilateur sous l'eau courante. Les composants internes doivent rester secs.
4. Évitez d'utiliser des détergents, de la laine d'acier, de l'essence, de l'alcool, du vinaigre ou d'autres liquides volatils et corrosifs pour nettoyer le produit, car ceux-ci pourraient l'endommager.
5. Nettoyez la surface du ventilateur avec un chiffon légèrement humide.
6. Après le nettoyage, assurez-vous que le produit est complètement sec avant de le reconnecter à une source d'alimentation pour l'utiliser.

7. Si vous prévoyez de ne pas utiliser le produit pendant une longue période, videz-le, rangez-le dans son emballage d'origine dans un endroit frais, sec et sûr.

8. Avant de stocker le ventilateur pendant une période prolongée, chargez la batterie à 75 %. Conservez-le dans un endroit frais et sec, et rechargez la batterie tous les 3 mois pour maintenir ses performances.

CONSIGNES DE SÉCURITÉ

1. Rechargez le ventilateur avec une tension nominale de 5 V.
2. Lorsque le ventilateur est en marche, n'insérez pas vos doigts ou d'autres objets dans la grille de protection.
3. Débranchez toujours le cordon d'alimentation lorsque vous quittez votre domicile.

DÉPANNAGE

PROBLEME	CAUSE POSSIBLE	SOLUTION
Le produit ne fonctionne pas	La prise USB n'est pas correctement connectée	Assurez-vous que le câble d'alimentation USB est correctement branché
	Alimentation électrique insuffisante	Assurez-vous qu'un adaptateur 5 V/2 A est utilisé pour l'alimentation
	La batterie est complètement déchargée	Rechargez la batterie ou utilisez le ventilateur directement avec le câble d'alimentation branché
Bruit inhabituel	Une pale du ventilateur est fissurée	Remplacez les pales du ventilateur.
	Le moteur est endommagé	Remplacez le moteur.

Besoin d'aide ?
Need help ?
Brauchen Sie Hilfe ?



Enregistrez votre produit !
Register your product!
Registrieren Sie Ihr Produkt!



For more details and languages please visit on our website : www.eziclean.com
Para más información e idiomas, visite nuestro sitio web : www.eziclean.com
Für weitere Informationen und Sprachen besuchen Sie unsere Website : www.eziclean.com

1 AN
de garantie
supplémentaire
OFFERT*



* en enregistrant votre produit sur notre site internet.
Garantie légale de 2 ans + 1 an offert dès l'enregistrement.

EZiclean® est une marque française
de la société E.ZICOM®
46/48, rue Gay Lussac
94430 Chennevières-sur-Marne
www.eziclean.com



Points de collecte sur www.quefairemesdechets.fr
Privilégiez la réparation ou le don de votre appareil !