

 **GLEMGAS**
Specialisti in cottura



VERSION MULTILINGUE DÉMATÉRIALISÉE

Pour promouvoir une approche axée sur la protection de l'environnement et l'écologie, Glemgas imprime ses manuels d'utilisation uniquement en français et en anglais. Les versions en allemand et en néerlandais sont disponibles sur notre site web.

ONLINE MULTILINGUAL VERSION

To promote an environmentally friendly and ecological approach, Glemgas prints its user manuals only in French and English. The German and Dutch versions are available on our website.

DEUTSCHE VERSION DER BEDIENUNGSANLEITUNG

Um einen umweltfreundlichen und ökologischen Ansatz zu fördern, druckt Glemgas seine Benutzerhandbücher nur auf Französisch und Englisch. Die deutschen und niederländischen Versionen sind auf unserer Website verfügbar oder durch Scannen des Codes unten.

DUITSE VERSIE VAN DE HANDLEIDING

Om een milieuvriendelijke en ecologische aanpak te bevorderen, drukt Glemgas zijn gebruikershandleidingen alleen in het Frans en Engels. De Duitse en Nederlandse versies zijn beschikbaar op onze website.

FRANÇAIS

7

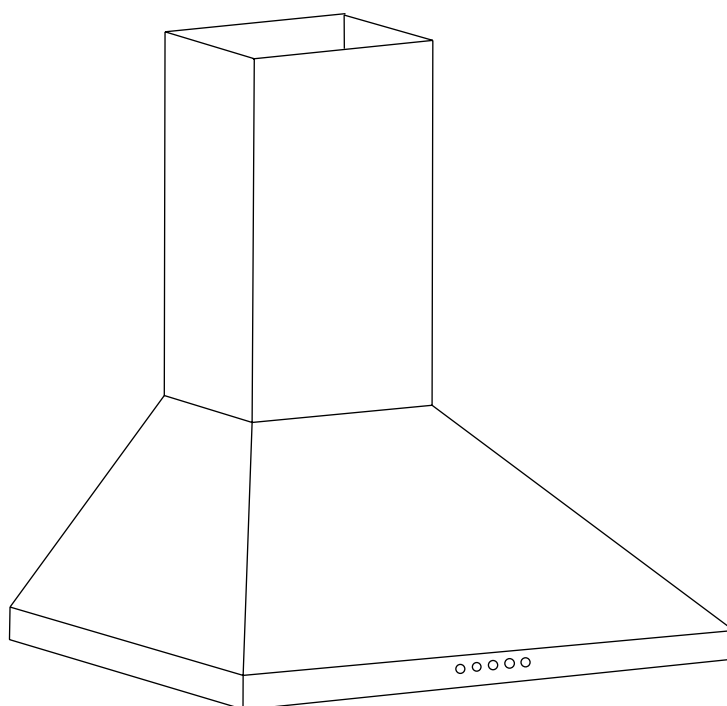
ENGLISH

21



NOTICE D'UTILISATION

HOTTE MURALE PYRAMIDE



**GHP950BK - GHP950SS - GHP950WH -
GHP650WH - GHP650BK - GHP650SS**

Merci d'avoir choisi notre produit.

Veuillez lire attentivement les informations suivantes concernant la sûreté des installations et leur entretien et conserver la notice d'utilisation à portée de main pour d'éventuelles consultations ultérieures.

Cher(e) Client(e),

Afin de permettre à votre appareil de conserver ses performances optimales et garantir sa longévité, le respect des recommandations contenues dans cette notice est indispensable.

SOMMAIRE

AVERTISSEMENTS	9
RECOMMANDATIONS ET SUGGESTIONS	11
CARACTÉRISTIQUES TECHNIQUES	12
INSTALLATION	13
UTILISATION	14
ENTRETIEN DE L'APPAREIL	16
DÉPANNAGE	17
ELIMINATION ET RECYCLAGE	19

AVERTISSEMENTS

DANS CERTAINES CIRCONSTANCES, LES APPAREILS ÉLECTRIQUES PEUVENT PRÉSENTER UN DANGER.

NE VÉRIFIEZ PAS L'ÉTAT DES FILTRES PENDANT QUE LA HOTTE EST EN FONCTIONNEMENT.

NE TOUCHEZ PAS LES AMPOULES APRÈS UTILISATION DE L'APPAREIL.

NE DÉBRANCHEZ PAS L'APPAREIL AVEC LES MAINS MOUILLÉES.

POUR RÉDUIRE LES RISQUES D'INCENDIE OU D'ÉLECTROCUTION, N'UTILISEZ PAS CETTE HOTTE AVEC UN VARIATEUR ÉLECTRONIQUE DE VITESSE NON COMPATIBLE. ÉVITEZ D'UTILISER DES FLAMMES NUES SOUS LA HOTTE, CAR CELA PRÉSENTE UN RISQUE D'INCENDIE ET PEUT ENDOMMAGER LES FILTRES.

SURVEILLEZ ATTENTIVEMENT LES CUISSONS À L'HUILE, CAR UNE SURCHAUFFE PEUT ENTRAÎNER UN DÉPART DE FEU.

DÉBRANCHEZ IMPÉRATIVEMENT L'APPAREIL AVANT TOUTE OPÉRATION D'ENTRETIEN OU DE MAINTENANCE.

ATTENTION : CERTAINES PARTIES DE L'APPAREIL PEUVENT DEVENIR CHAUDES LORSQU'IL EST UTILISÉ EN COMBINAISON AVEC DES ÉQUIPEMENTS DE CUISSON.

AFIN DE PREVENIR DES RISQUES D'INCENDIE, DE CHOC ÉLECTRIQUE OU DE BLESSURES, VEUILLEZ RESPECTER LES CONSIGNES SUIVANTES :

A) L'INSTALLATION ET LE RACCORDEMENT ÉLECTRIQUE DOIVENT ÊTRE EFFECTUÉS EXCLUSIVEMENT PAR UN PERSONNEL QUALIFIÉ, CONFORMÉMENT AUX RÉGLEMENTATIONS LOCALES EN VIGUEUR, Y COMPRIS LES NORMES RELATIVES À LA SÉCURITÉ INCENDIE.

B) UNE VENTILATION ADÉQUATE EST INDISPENSABLE POUR GARANTIR UNE BONNE COMBUSTION ET UNE ÉVACUATION EFFICACE DES GAZ PAR LES CONDUITS (CHEMINÉE) DES APPAREILS À COMBUSTION, AFIN D'ÉVITER TOUT RETOUR DE FUMÉE.

C) LORS DE TRAVAUX DE PERÇAGE OU DE DÉCOUPE DANS LES MURS OU PLAFONDS, VEILLEZ À NE PAS ENDOMMAGER LES CÂBLES ÉLECTRIQUES OU AUTRES INSTALLATIONS DISSIMULÉES.

D) SI CET APPAREIL EST DESTINÉ À ÊTRE INSTALLÉ EN MODE EXTRACTION, IL DOIT OBLIGATOIREMENT ÊTRE RACCORDÉ VERS L'EXTÉRIEUR.

NE PAS UTILISER CET APPAREIL EN EXTÉRIEUR.

CET APPAREIL PEUT ÊTRE UTILISÉ PAR DES ENFANTS ÂGÉS DE 8 ANS OU PLUS, AINSI QUE PAR DES PERSONNES AYANT DES CAPACITÉS PHYSIQUES, SENSORIELLES OU MENTALES RÉDUITES, OU UN MANQUE D'EXPÉRIENCE, À CONDITION QU'ELLES SOIENT SURVEILLÉES OU CORRECTEMENT INFORMÉES DE SON UTILISATION SÉCURISÉE ET DES DANGERS POTENTIELS.

LES ENFANTS NE DOIVENT PAS JOUER AVEC L'APPAREIL.

LE NETTOYAGE ET L'ENTRETIEN NE DOIVENT PAS ÊTRE EFFECTUÉS SANS SURVEILLANCE PAR DES ENFANTS.

ASSUREZ UNE VENTILATION SUFFISANTE DE LA PIÈCE LORSQUE LA HOTTE EST UTILISÉE EN MÊME TEMPS QUE DES APPAREILS À GAZ OU À COMBUSTION (CETTE EXIGENCE NE S'APPLIQUE PAS EN MODE RECYCLAGE).

UN RISQUE D'INCENDIE EXISTE SI L'APPAREIL N'EST PAS NETTOYÉ CONFORMÉMENT AUX INSTRUCTIONS.

L'AIR EXTRAIT NE DOIT PAS ÊTRE REJETÉ DANS UN CONDUIT UTILISÉ POUR L'ÉVACUATION DE FUMÉES PROVENANT D'AUTRES APPAREILS À GAZ OU COMBUSTIBLES.

NE JAMAIS FLAMBER D'ALIMENTS SOUS LA HOTTE.

LE NON-RESPECT DES INSTRUCTIONS DE FIXATION (VIS ET SUPPORTS) PEUT ENTRAÎNER DES RISQUES ÉLECTRIQUES.

LORSQU'UNE HOTTE À EXTRACTION EST UTILISÉE SIMULTANÉMENT AVEC UNE CHEMINÉE OU UN AUTRE APPAREIL DE COMBUSTION, IL CONVIENT DE S'ASSURER QUE LA DÉPRESSION DANS LA PIÈCE NE DÉPASSE PAS 4 PA (4×10^{-5} BAR).

RECOMMANDATIONS ET CONSEILS

CONSIGNES D'INSTALLATION

- Le fabricant ne pourra être tenu responsable des dommages résultant d'une installation incorrecte ou inappropriée.
- Veuillez lire attentivement ce manuel avant d'installer et d'utiliser la hotte.
- Conservez ce manuel dans un endroit sûr pour toute consultation ultérieure.
- L'installation et l'entretien doivent être réalisés uniquement par un technicien qualifié. En cas de non-respect de cette exigence, les conditions de garantie pourront être annulées.
- Vérifiez que la tension du réseau correspond à celle indiquée sur la plaque signalétique située à l'intérieur de la hotte.
- Ne raccordez pas la hotte à des conduits d'évacuation desservant des appareils de combustion (chaudières, foyers, etc.).
- En cas d'utilisation conjointe avec des appareils non électriques (ex. : cuisinière à gaz), une ventilation suffisante de la pièce est obligatoire afin d'éviter tout retour de gaz d'échappement.
- La cuisine doit obligatoirement disposer d'une ouverture directe vers l'extérieur pour assurer l'entrée d'air frais.
- La distance minimale entre la hotte et une plaque de cuisson est de 750 mm pour les plaques à gaz et 650 mm pour les plaques électriques. Si les instructions du fabricant de la table de cuisson prévoient une distance plus grande, il faut s'y conformer.

CONSIGNES D'UTILISATION

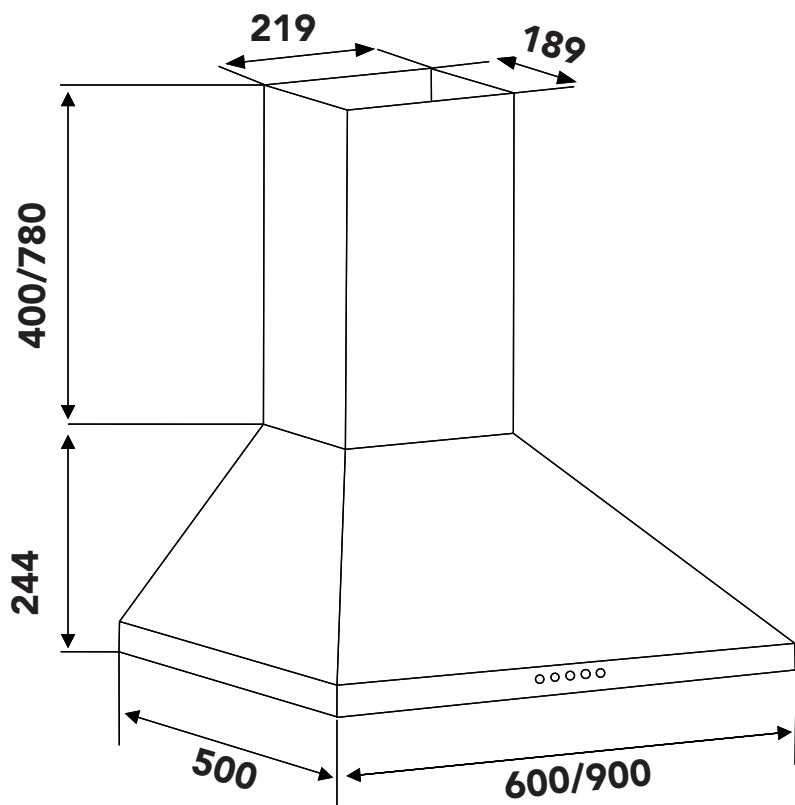
- Cette hotte est conçue exclusivement pour un usage domestique, dans le but d'éliminer les fumées de cuisson.
- N'utilisez jamais l'appareil à d'autres fins que celles pour lesquelles il a été conçu.
- Ne laissez jamais de flammes nues sous la hotte en fonctionnement.
- Réglez l'intensité de la flamme de façon à ce qu'elle reste dirigée vers le fond de la casserole, sans en dépasser les côtés.
- Les cuissons en friture doivent être surveillées en permanence : une huile surchauffée peut s'enflammer.
- La hotte ne doit pas être utilisée par des enfants ou par toute personne n'ayant pas reçu les instructions nécessaires à son bon usage.

CONSIGNES D'ENTRETIEN

- Un entretien régulier garantit le bon fonctionnement de la hotte.
- Débranchez impérativement l'appareil avant toute opération de nettoyage ou de maintenance.
- Nettoyez et/ou remplacez les filtres à graisse et les filtres à charbon actif à intervalles réguliers selon les recommandations du fabricant.
- Nettoyez la hotte à l'aide d'un chiffon doux et d'un détergent liquide neutre.
- MISE AU REBUT : Ne jetez pas cet appareil avec les déchets ménagers non triés. Il doit faire l'objet d'un traitement séparé pour un recyclage approprié. Consultez le paragraphe relatif au recyclage de l'appareil.

CARACTÉRISTIQUES

DIMENSIONS



INSTALLATION

AVANT D'INSTALLER LA HOTTE

La hotte peut être installée en mode évacuation (vers l'extérieur) ou en mode recyclage (avec filtre à charbon).

MODE ÉVACUATION (CONDUIT VERS L'EXTÉRIEUR)

La hotte aspire les fumées de cuisson chargées en graisses et odeurs, les filtre, puis les expulse par un conduit d'évacuation.

Afin de prévenir des risques d'incendie, l'utilisation de conduits métalliques est fortement recommandée.

N'utilisez pas de matériaux inflammables pour l'évacuation.

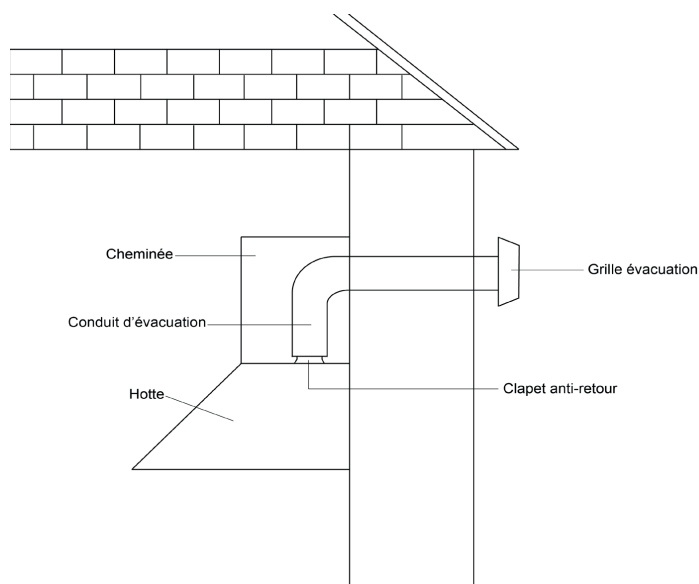
Déterminez l'itinéraire du conduit entre la hotte et l'extérieur.

Un conduit court et droit permet une meilleure efficacité.

Les conduits longs, coudés ou réducteurs réduisent la performance. Utilisez-les uniquement si nécessaire.

L'air évacué ne doit jamais être rejeté dans un conduit utilisé pour d'autres appareils à gaz ou à combustion. Respectez les réglementations en vigueur.

Installez une grille de sortie murale. Raccordez un conduit métallique rond et progressez vers l'emplacement de la hotte. Utilisez du ruban adhésif aluminium pour étanchéifier les raccords.



MODE RECYCLAGE (SANS ÉVACUATION EXTÉRIEURE)

La hotte aspire les fumées, les filtre à travers les filtres à graisse et à charbon actif, puis renvoie l'air filtré dans la pièce. Pour un fonctionnement optimal, nous recommandons l'installation en mode évacuation, si possible. Les filtres à charbon doivent être remplacés régulièrement.

RACCORDEMENT ÉLECTRIQUE

- Le raccordement électrique doit être effectué par un technicien qualifié, conformément aux normes en vigueur. En cas de non-respect de cette exigence, les conditions de garantie pourront être annulées.
- Coupez l'alimentation électrique principale et le disjoncteur avant toute intervention.
- En cas de câble endommagé, il doit être remplacé uniquement par le fabricant ou un service après-vente agréé.
- Utilisez uniquement la prise et le câble d'alimentation fournis avec l'appareil.

INSTALLATION

Note 1 : Pour les hottes en acier inoxydable, retirez soigneusement le film de protection plastique de toutes les surfaces extérieures de la hotte avant l'installation.

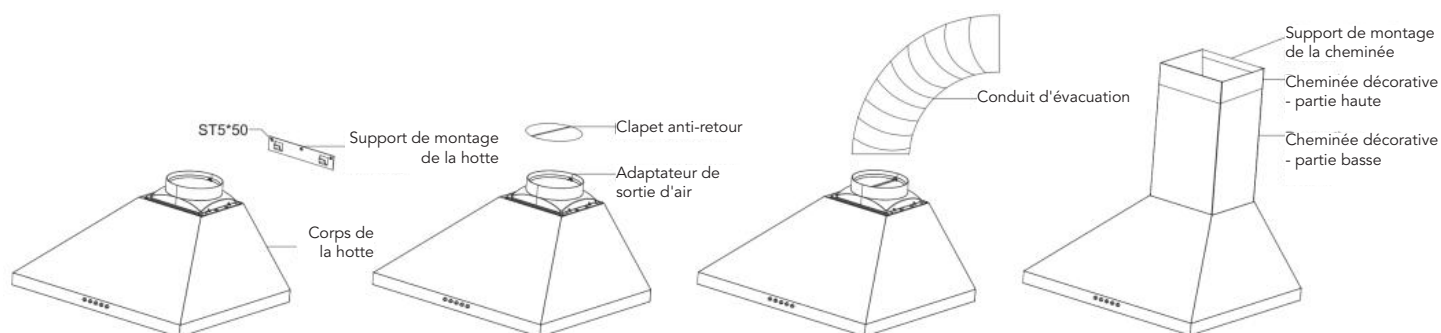
Note 2 : L'installation de la hotte nécessite au moins deux personnes.

INSTALLATION DE L'APPAREIL

Distances d'installation :

- La hotte doit être installée à une distance minimale de 650 mm de la surface de cuisson.
- Une distance recommandée de 750 mm garantit une meilleure efficacité.
- Des distances supérieures peuvent être envisagées selon la hauteur du plafond et la longueur du conduit.

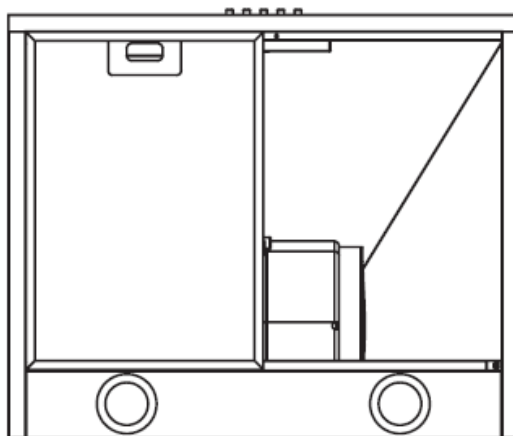
1. Fixez les supports muraux de la hotte à l'aide de vis ST5x50 et chevilles adaptées.
2. Alignez et suspendez le corps de la hotte sur les supports.
3. Fixez la bague de raccordement sur la sortie d'air.
4. Connectez le conduit rond Ø150 mm à la bague (non fourni).
5. Glissez la cheminée décorative inférieure dans son emplacement au-dessus de la hotte.
6. Fixez le support mural de la cheminée à l'aide de vis ST4.2x30.
7. Faites coulisser la cheminée supérieure jusqu'à l'alignement avec le support mural.
8. Vérifiez le niveau de l'ensemble, puis fixez la cheminée avec deux vis.
9. Vissez le corps de la hotte depuis l'intérieur pour finaliser la fixation.



INSTALLATION DES FILTRES

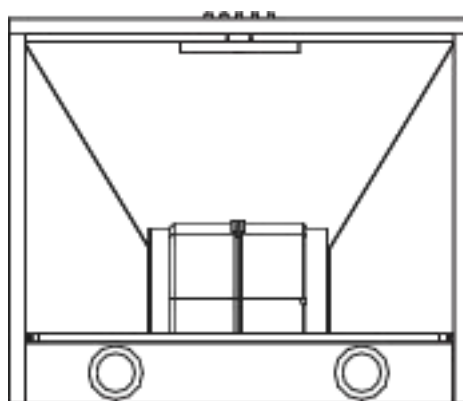
Filtres à graisse

Pour retirer le filtre à graisse, appuyez sur la languette métallique pour le déverrouiller, puis retirez-le. Pour le remettre, alignez les ergots arrière avec les encoches de la hotte, poussez, relâchez. Vérifiez que le filtre est bien enclenché.



Filtre à charbon actif (mode recyclage uniquement) :

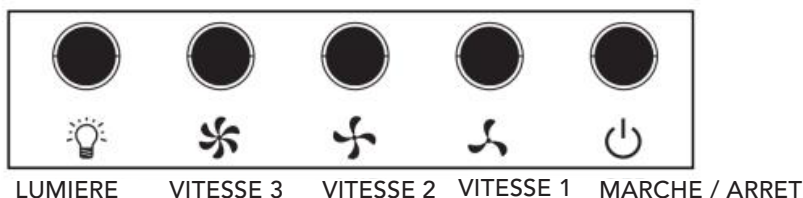
Insérez le filtre à charbon et tournez-le jusqu'au clic de verrouillage. Réinstallez les filtres à graisse après avoir installé le filtre à charbon.



UTILISATION

FONCTIONNEMENT DES COMMANDES

Version à boutons poussoirs :



La hotte se commande via les boutons situés sur le panneau avant :

LUMIERE : allume ou éteint l'éclairage.

MARCHE / ARRÊT : allume ou éteint la hotte.

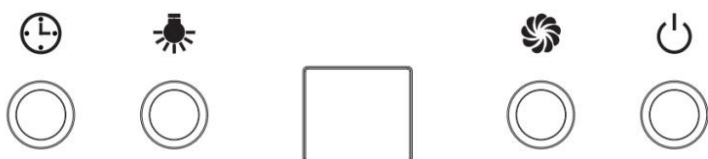
VENTILLATEUR : règle la vitesse du moteur d'aspiration sur 3 niveaux :

VITESSE 1 – vitesse faible

VITESSE 2 – vitesse moyenne

VITESSE 3 – vitesse élevée

Version à commandes électroniques :



La hotte est commandée à l'aide des touches électroniques situées sur le panneau frontal.

TIMER : active un arrêt différé de la hotte après extinction.

LUMIERE : allume ou éteint l'éclairage.

VENTILLATEUR : règle la vitesse du moteur d'aspiration sur 3 niveaux :

VITESSE 1 – vitesse faible

VITESSE 2 – vitesse moyenne

VITESSE 3 – vitesse élevée

P : mode intensif (BOOSTER)

MARCHE / ARRÊT : allume ou éteint la hotte.

ENTRETIEN

Un entretien régulier de votre hotte est essentiel pour assurer son bon fonctionnement, prolonger sa durée de vie et garantir une bonne qualité d'air dans votre cuisine.

Les filtres à graisse accumulent les particules de cuisson et doivent être nettoyés fréquemment pour éviter l'encrassement du moteur et une perte d'efficacité de l'aspiration. Les filtres à charbon, utilisés en mode recyclage, doivent être remplacés périodiquement pour maintenir une bonne absorption des odeurs.

Un manque d'entretien peut entraîner une surconsommation d'énergie, des nuisances sonores accrues et un risque accru d'incendie dû à l'accumulation de graisses inflammables.

FILTRES

Type de filtre	Fréquence	Méthode d'entretien
Filtre à graisse (aluminium ou inox).	Tous les 3 à 4 semaines	<ul style="list-style-type: none"> - Retirez les filtres. - Nettoyez à l'eau chaude + liquide vaisselle ou bicarbonate. - Lavables à la main ou en lave-vaisselle (à basse température). - Séchage complet avant remise en place.
Filtre à charbon actif (version recyclage uniquement).	Tous les 3 mois (ou plus selon usage).	<ul style="list-style-type: none"> - Non lavable (sauf modèle régénérable) - À remplacer lorsqu'il est saturé (perte d'efficacité, odeurs persistantes visibles)

Astuce naturelle : pour les filtres graisse, un bain dans de l'eau chaude + vinaigre blanc + bicarbonate est très efficace.

FILTRES A GRAISSE

Conseil : un filtre saturé réduit l'efficacité d'aspiration et augmente le risque d'inflammation des graisses accumulées.

FILTRES A CHARBON

Ce filtre n'est pas lavable et ne peut pas être régénéré (sauf mention contraire). Il doit être remplacé tous les 3 mois environ, voire plus souvent en cas d'utilisation intensive.

Pour installer un filtre à charbon :

1. Placer le filtre dans son logement.
2. Tourner jusqu'à entendre un "clic" de verrouillage.
3. Reposer le filtre à graisse.

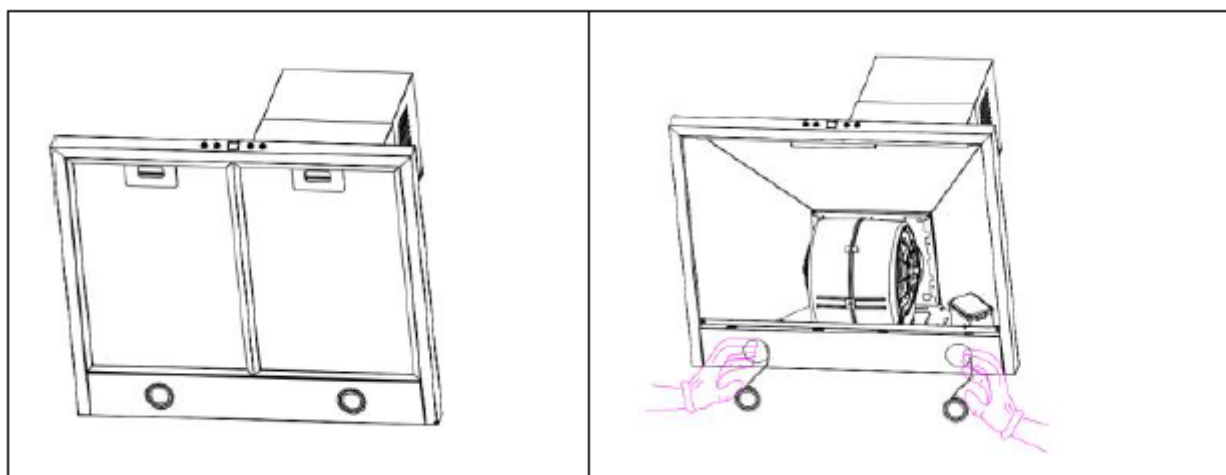
Astuce : Pour une efficacité optimale, ne dépassez pas la durée d'utilisation recommandée.

REPLACEMENT DES LAMPES LED

Type requis : LED AC 230V 50Hz, 2 × 2W MAX

Étapes :

- Retirer le filtre à graisse.
- Identifier le connecteur du câble d'ampoule, puis déconnecter l'ampoule.
- Depuis l'arrière, pousser délicatement l'ampoule pour l'extraire.
- Installer la nouvelle ampoule sur le support, rebrancher le connecteur, puis remonter le filtre.
- Toujours couper l'alimentation électrique avant toute intervention sur l'appareil.



RISQUES LIÉS À UN MANQUE D'ENTRETIEN

- L'accumulation de graisse augmente le risque d'incendie
- Diminution de l'efficacité d'aspiration
- Hausse de la consommation électrique
- Nuisances sonores plus importantes
- Mauvaises odeurs persistantes en cuisine

ELIMINATION ET RECYCLAGE



CONSIGNES IMPORTANTES POUR LA PROTECTION DE L'ENVIRONNEMENT

Cet appareil est conforme à la directive européenne 2012/19/UE sur les déchets d'équipements électriques et électroniques (DEEE). Pour assurer une élimination appropriée de cet appareil, veuillez le remettre à un point de collecte approprié pour le recyclage des DEEE. En contribuant à son élimination correcte, vous aidez à prévenir tout dommage potentiel à l'environnement et à la santé humaine qui pourrait résulter d'une élimination incorrecte.

Ce symbole indique que ce produit ne doit pas être éliminé avec les autres déchets ménagers en fin de vie. L'appareil usagé doit être retourné à un point de collecte spécifique pour le recyclage des dispositifs électroniques et électriques. Pour trouver ces systèmes de collecte, veuillez contacter votre autorité de collecte locale ou votre revendeur. Chacun d'entre nous joue un rôle important dans la récupération et le recyclage des anciens appareils. Une élimination appropriée des appareils usagés contribue à prévenir les conséquences négatives potentielles pour l'environnement et la santé humaine.

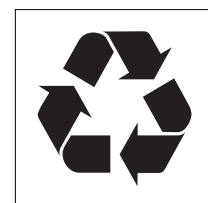


CONFORMITÉ AVEC LA NORME ROHS

Cet appareil nécessite une élimination spécialisée des déchets et ne peut pas être jeté avec les ordures ménagères habituelles. Pour obtenir des informations détaillées sur le traitement, la récupération et le recyclage de ce produit, veuillez contacter votre service de collecte des déchets ménagers ou le magasin où vous avez acheté l'appareil. Ils pourront vous fournir des instructions spécifiques sur la manière de procéder à une élimination appropriée et respectueuse de l'environnement.

COLLECTE ET RECYCLAGE DES EMBALLAGES DU PRODUIT

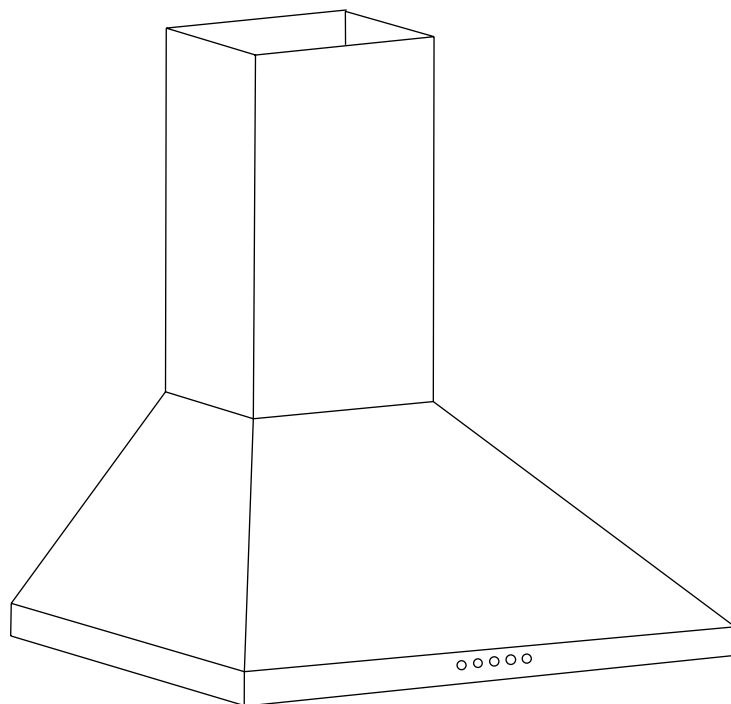
Les matériaux d'emballage du produit sont fabriqués à partir de matériaux recyclables conformément à nos réglementations sur l'environnement. Ne jetez pas les matériaux d'emballage avec les déchets domestiques ou autres. Apportez-les aux points de collecte des matériaux d'emballage désignés par vos autorités locales.





USER MANUAL

PYRAMID HOOD



**GHP950BK - GHP950SS - GHP950WH -
GHP650WH - GHP650BK - GHP650SS**

Thank you for choosing Airlux. Before using your new product, please read this manual thoroughly to ensure that you know how to operate the features and functions that your new appliance offers in a safe way.

Warning notices: Before using this product, please read this manual carefully and keep it for future reference. The design and specifications are subject to change without prior notice for product improvement. Consult with your dealer or manufacturer for details. The diagram above is just for reference. Please take the appearance of the actual product as the standard.

SOMMAIRE

WARNINGS	23
RECOMMENDATIONS AND SUGGESTIONS	25
CHARACTERISTICS	26
INSTALLATION	27
USE	31
MAINTENANCE	33
DISPOSAL AND RECYCLING	35

WARNINGS

WARNING

IN CERTAIN CIRCUMSTANCES ELECTRICAL APPLIANCES MAY BE A DANGER HAZARD.

DO NOT CHECK THE STATUS OF THE FILTERS WHILE THE RANGE HOOD IS OPERATING.

DO NOT TOUCH THE LIGHT BULBS AFTER APPLIANCE USE.

DO NOT DISCONNECT THE APPLIANCE WITH WET HANDS.

TO REDUCE THE RISK OF FIRE OR ELECTRIC SHOCK, DO NOT USE THIS FAN WITH ANY SOLID- STATE

AVOID FREE FLAME, AS IT WOULD DO DAMAGE TO THE FILTERS FROM A FIRE HAZARD.

CONSTANTLY CHECK FOOD FRYING TO AVOID THAT THE OVERHEATED OIL MAY BECOME A FIRE HAZARD.

DISCONNECT THE ELECTRICAL PLUG PRIOR TO ANY MAINTENANCE OR SERVICING.

CAUTION: ACCESSIBLE PARTS OF THIS APPLIANCE MAY BECOME HOT WHEN USED WITH COOKING

APPLIANCES.

TO REDUCE THE RISK OF FIRE, ELECTRIC SHOCK, OR INJURY TO PERSONS, OBSERVE THE FOLLOWING:

A) INSTALLATION WORK AND ELECTRICAL WIRING MUST BE DONE BY QUALIFIED PERSON(S)

IN ACCORDANCE WITH ALL APPLICABLE CODES AND STANDARDS, INCLUDING FIRE-RATED CONSTRUCTION.

B) SUFFICIENT AIR IS NEEDED FOR PROPER COMBUSTION AND EXHAUSTING OF GASES. THROUGH THE FLUE (CHIMNEY) OF FUEL BURNING EQUIPMENT TO PREVENT BACK DRAFTING.

C) WHEN CUTTING OR DRILLING INTO WALL OR CEILING, DO NOT DAMAGE ELECTRICAL WIRING AND OTHER HIDDEN UTILITIES.

D) DUCTED FANS MUST ALWAYS BE VENTED TO THE OUTDOORS.

DON'T USE THIS PRODUCT OUTDOORS.

THIS DEVICE MAY BE USED BY CHILDREN OF AT LEAST 8 YEARS OF AGE AND

BY PERSONS WITH REDUCED PHYSICAL, SENSORY OR MENTAL CAPACITIES OR WITHOUT EXPERIENCE OR KNOWLEDGE, IF THEY ARE PROPERLY SUPERVISED OR IF THEY HAVE BEEN GIVEN INSTRUCTIONS RELATING TO THE SAFE USE OF THE DEVICE AND THE RISKS INVOLVED HAVE BEEN UNDERSTOOD. CHILDREN MUST NOT PLAY WITH THE DEVICE. CLEANING AND USER MAINTENANCE SHALL NOT BE MADE BY CHILDREN WITHOUT SUPERVISION.

THERE SHALL BE ADEQUATE VENTILATION OF THE ROOM WHEN THE RANGE HOOD IS USED AT THE SAME TIME AS APPLIANCES BURNING GAS OR OTHER FUELS (NOT APPLICABLE TO RECYCLING MODE).

THERE IS A FIRE RISK IF CLEANING IS NOT CARRIED OUT IN ACCORDANCE WITH INSTRUCTIONS.

THE EXHAUST AIR MUST NOT BE DISCHARGED INTO A FLUE WHICH IS USED FOR EXHAUSTING FUMES FROM APPLIANCES BURNING GAS OR OTHER FUELS.

DO NOT FLAMBE UNDER THE RANGE HOOD.

FAILURE TO INSTALL THE SCREWS OR FIXING DEVICE IN ACCORDANCE WITH THESE INSTRUCTIONS MAY RESULT IN ELECTRICAL HAZARDS.

WHEN AN EXHAUST-TYPE RANGE HOOD IS OPERATED SIMULTANEOUSLY WITH FIRE PLACES IT SHALL BE ENSURED THAT NO DANGEROUS NEGATIVE PRESSURE GREATER THAN 4 PA (4 × 1 0 - 5 BAR) CAN ARISE IN THE INSTALLATION ROOM .

RECOMMENDATIONS AND SUGGESTIONS

DIRECTIONS FOR INSTALLATION

- The manufacturer will not be held liable for any damages resulting from incorrect or improper installation.
- Please read this instruction manual before installing and using this range hood.
- Please keep this instruction manual in a safe place for future reference.
- Only a qualified and trained service technician can undertake the work of installation and servicing.
- Check that the main voltage corresponds to the one indicated on the rating plate fixed inside the hood.
- Do not connect the hood to exhaust ducts carrying combustion fumes (boilers, fireplaces, etc.)
- If the hood is used in conjunction with non-electrical appliances (e.g. gas burning appliances), a sufficient degree of ventilation must be guaranteed in the room in order to prevent the backflow of exhaust gas.
- The kitchen must have an opening directly with the open air to guarantee the entry of clean air.
- The minimum distance is 750 mm from the range hood to a gas hob and is 650 mm to an electric hob. If the installation instructions for gas hobs specify a greater distance, this must be considered.
- **NOTICE: Two or more people are required to install or move this appliance. Failure to do so can cause physical injuries.**

DIRECTIONS FOR USE

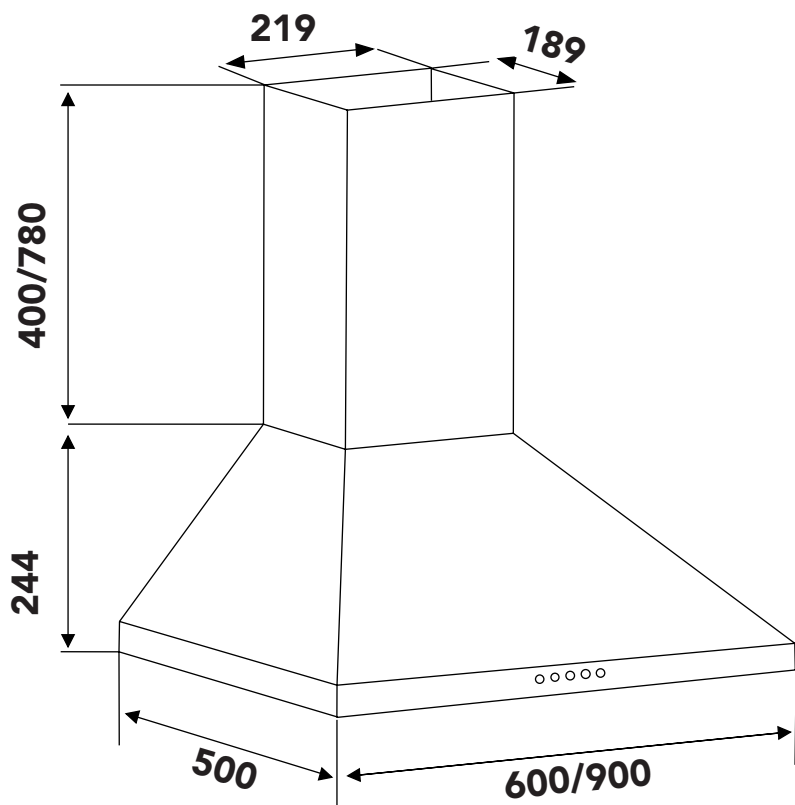
- The range hood has been designed only for domestic use to eliminate kitchen fumes.
- Never use the hood for purposes other than what it has been designed for.
- Never leave high naked flames under the hood when it is in operation.
- Adjust the flame intensity to direct it onto the bottom of the pan only; making sure that it does not engulf the pan sides.
- Deep fat fryer must be continuously monitored during use: overheated oil can burst into flame.
- The hood should not be used by children or persons not instructed in its correct use.

DIRECTIONS FOR MAINTENANCE

- Proper maintenance of the range hood will assure proper performance of the unit.
- Disconnect the hood from the main supply before carrying out any maintenance work.
- Clean and/or replace aluminum grease filters after specified period of time.
- Clean the hood using a damp cloth and a neutral liquid detergent.
- **DISPOSAL:** Do not dispose this product as unsorted municipal waste. Collection of such waste separately for special treatment is necessary.

CHARACTERISTICS

DIMENSIONS



INSTALLATION

BEFORE INSTALLING THE HOOD

The hood may be installed in the Ducting or the recalculation version.

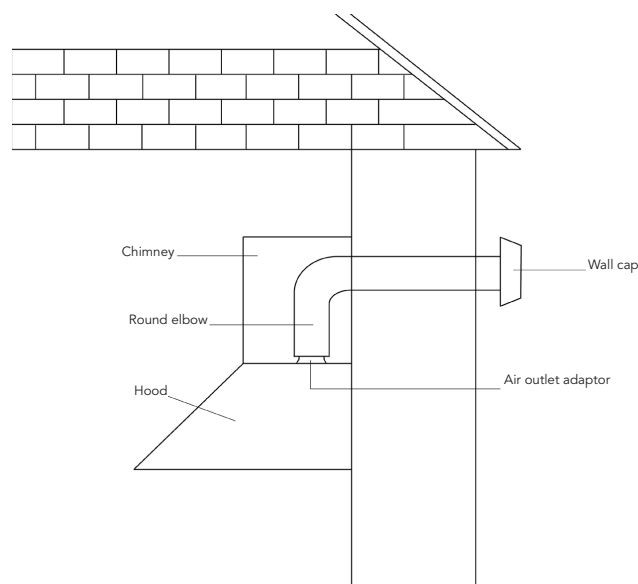
DUCTING VERSION

The hood draws cooking fumes saturated with fumes and odour through the grease filters and expels it to the outside through an outlet pipe.

Caution: To reduce the risk of fire, use of metal ductwork is preferred.

Do not use flammable material to convey exhaust air.

1. Decide where the ductwork will run between the hood and the outside.
2. A straight, short duct run will allow the hood to perform most efficiently.
3. Long duct runs, elbows, and transitions will reduce the performance of the hood. Use as few of them as possible. Larger ducting may be required for best performance with longer duct runs.
4. The air must not be discharge into a flue that is used for exhausting fumes from appliances burning gas or other fuels regulations concernign the discharge of air have to fulfilled.
5. Install wall cap. Connect round metal ductwork to cap and work back towards hood location. Use duct tape to seal the joints between ductwork sections.



RECIRCULATION MODE

The hood draws cooking fumes saturated with fumes and odor through the grease filters and charcoal filters and returns clean air into the room. For constant efficiency, the charcoal filters must be replaced periodically.

Decide from the outset on the type of installation(recirculation or ducting). For greater efficiency, we recommend you install the hood in the ducting version.

ELECTRICAL CONNECTION

- Electrical wiring must be performed by a qualified technician, in compliance with applicable standards and regulations
- Disconnect the power supply at the main circuit breaker before any intervention.
- If the power cord is damaged, it must be replaced by the manufacturer, their after-sales service, or a similarly qualified professional to avoid any danger.
- Use only the original plug and extension cord supplied with the hood.

INSTALLATION OF THE APPLIANCE

Note 1: On stainless steel hoods, carefully remove the plastic protective film from all exterior surfaces of the hood prior to final installation.

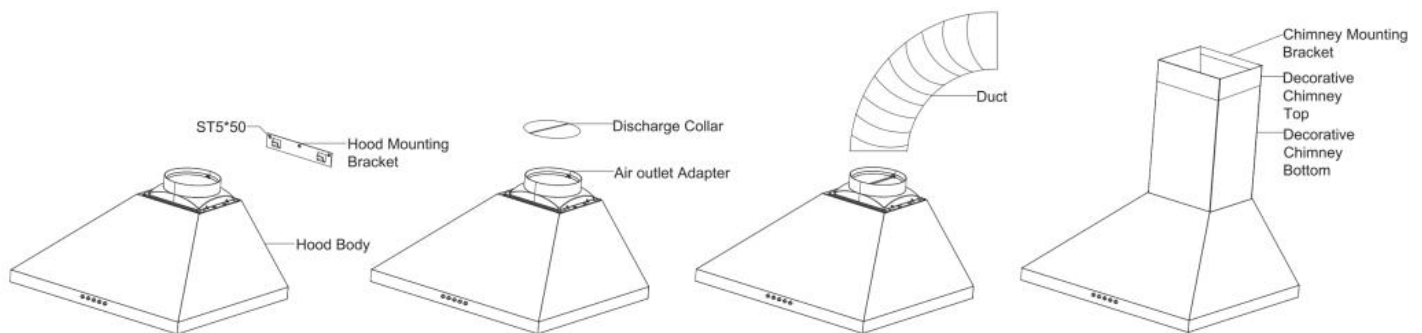
Note 2: At least two people will be required to mount the hood.

- Minimum hood distance above the cooker must not be less than 650mm.

- A maximum of 750mm above the cooker is highly recommended for best capture of cooking impurities.

- Distance cover 750mm above the cooker are at the installer's and user's discretion providing that ceiling height and flue length permit.

1. Secure the hood mounting bracket to the wall using (3) ST5x50 mounting screws and dry wall anchors. Align the hood body with the hood mounting bracket, Gently lower the hood until it securely engages the bracket.
2. Fix the discharge collar into the air outlet adapter.
3. Attach an adequate length of 150mm round duct to the air outlet adapter. (please note the duct not included in the package).
4. Carefully slide the decorative chimney top down inside the decorative chimney bottom. Carefully place the decorative chimney bottom into the recessed area of the hood body top.
5. Secure the chimney mounting bracket to the wall using (2) ST4.2x30mm mounting screws and dry wall anchors.
6. Raise the decorative chimney top until its holes align with holes in the chimney mounting bracket (located on the wall).
7. Level the hood and secure the chimney with 2 chimney bracket screws.
8. Fix the hood body with two screws from inside of body.

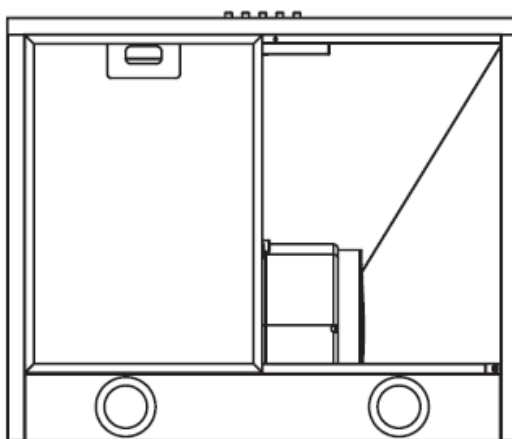


INSTALL FILTERS

1. To remove the grease filter, push in on the metal latch tab. This will disengage the filter from the hood. Tilt the filter downward and remove.

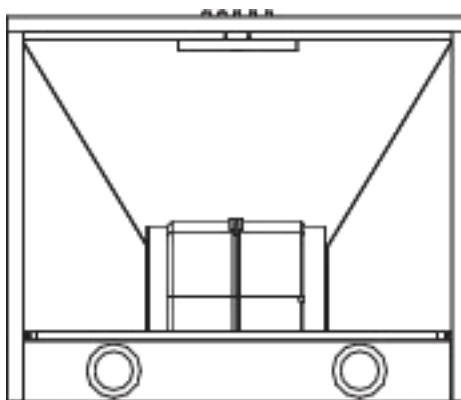
2. To install the grease filter, align rear filter tabs with slots in the hood. Push in the metal latch tab, push filter into position and release.

Make sure the filter is securely engaged after assembly.



3. To install the charcoal filter, and lock it until the stop click is heard.

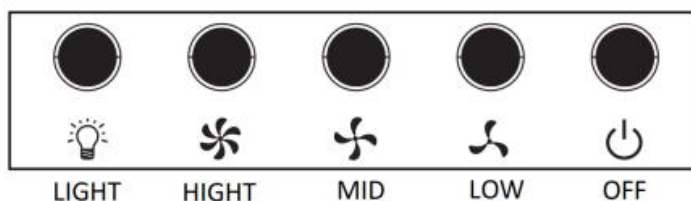
4. Install grease filter after charcoal filter is installed.



USE

OPERATION OF CONTROLS

Model with push-button controls



The hood is operated using the push button on the front panel.

The light switch turns the lamps on and off. The power switch turns the range hood off.

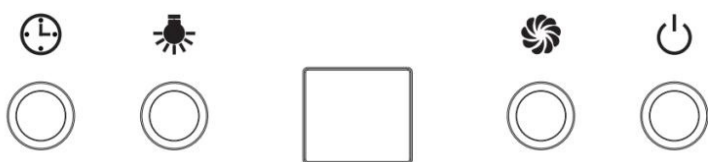
The blower switch turns the blower on to three speed settings:

1 - LOW SPEED

2 - MEDIUM SPEED

3 - HIGH SPEED

Model with electronics controls



The hood is operated using the electronic switch on the front panel.

The power switch turns the range hood on and off.

The light switch turns the lamps on and off.

The blower switch turns the blower on to four speed settings.

LOW SPEED SHOW F1

MEDIUM SPEED SHOW F2

HIGH SPEED SHOWS F3

BOOSTER SHOWS P

The timer delay switch decides how long the hood stays on after switching off.

MAINTENANCE

Regular maintenance of your range hood is essential to ensure proper operation, extend the lifespan of the appliance, and maintain good air quality in your kitchen.

Grease filters collect cooking particles and must be cleaned frequently to prevent motor clogging and reduced extraction efficiency. Charcoal filters, used in recirculation mode, must be replaced periodically to ensure effective odor absorption. Neglecting maintenance can result in increased energy consumption, excessive noise, and a higher risk of fire due to the accumulation of flammable grease.

Filter Type	Frequency	Maintenance Method
Grease filter (aluminum or stainless steel)	Every 3 to 4 weeks	<ul style="list-style-type: none"> - Remove the filters - Clean with hot water + dish soap or baking soda - Washable by hand or in a dishwasher (low temperature recommended) - Let dry completely before reinstalling
Activated charcoal filter (recirculation only)	Every 3 months (or more often depending on usage)	<ul style="list-style-type: none"> - Not washable (unless regenerable model) - Replace when saturated (reduced odor absorption, visible grease)

For grease filters, soaking them in hot water with white vinegar and baking soda is a very effective and natural cleaning method.

GREASE FILTERS

Grease filter are washable. And if necessary in the dishwasher. After several washes, their color may change. This discoloration does not interfere with their proper functioning and does not give rise to complaints.

Tip: A saturated filter reduces extraction efficiency and increases the risk of ignition of accumulated grease.

CHARCOAL FILTERS

This filter is not washable and cannot be regenerated. It should be replaced approximately every 3 months, or more frequently in the case of heavy usage.

Installing the charcoal filter:

- Place the charcoal filter in its housing and turn it until you hear a "click" to lock it in place.
- Then reinstall the front panel.

Tip: To ensure optimal odor filtration, do not exceed the recommended usage period.

LED REPLACEMENT

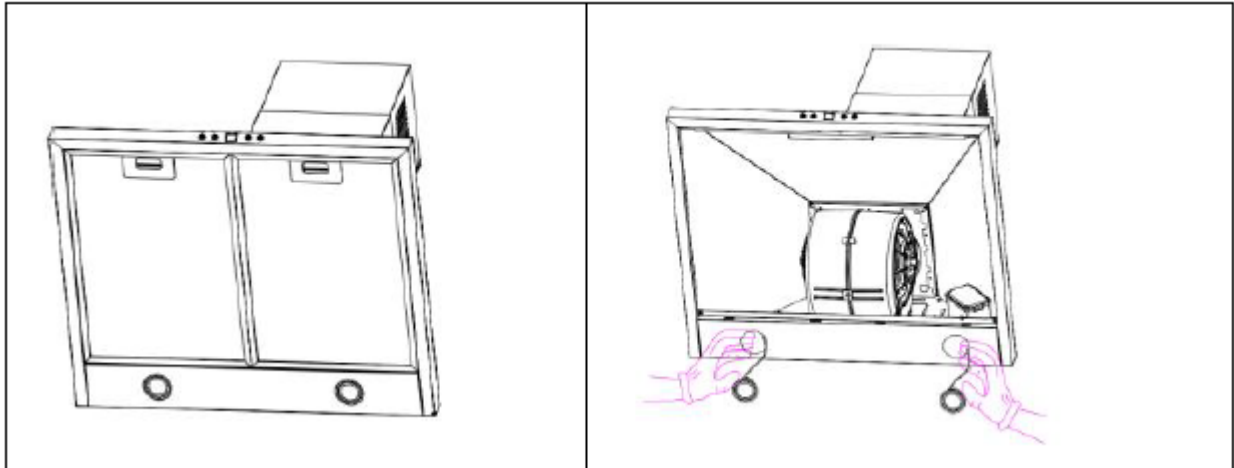
The range hood requires led lamp(AC 230V 50Hz, 2x2W MAX).

Replacement step as below:

WARNING:

Always switch off the electrical supply before carrying out any operation on the appliance.

- 1.Remove the aluminum filter.
- 2.Find the lamp wire terminal along the lamp wire and disconnect the lamp wire with lamp wire terminal.
- 3.Put your thumbs on the lamp and gently push the lamp out of the light board from behind the lamp.
- 4.Take the new lamp and install it on the light board, reconnect the lamp wire with wire terminal, install the aluminum filter.



RISKS OF INADEQUATE MAINTENANCE

Failing to maintain your range hood properly can lead to several issues, including:

- Grease buildup : Increased fire hazard
- Reduced extraction efficiency
- Higher energy consumption
- Increased noise levels
- Persistent unpleasant odors in the kitchen

DISPOSAL AND RECYCLING

IMPORTANT INSTRUCTIONS FOR ENVIRONMENTAL PROTECTION

This appliance complies with European Directive 2012/19/EU on Waste Electrical and Electronic Equipment (WEEE). To ensure proper disposal of this appliance, please return it to an appropriate collection point for WEEE recycling. By disposing of it correctly, you help prevent potential harm to the environment and human health that may result from improper disposal.

This symbol indicates that the product must not be disposed of with household waste. The used appliance must be returned to a designated collection point for the recycling of electrical and electronic devices. To locate these collection systems, please contact your local waste management authority or your retailer.

Each of us plays an important role in recovering and recycling old appliances. Proper disposal of used appliances helps prevent negative environmental and health impacts.

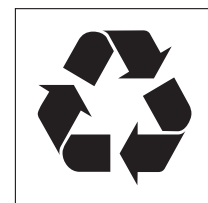


COMPLIANCE WITH ROHS STANDARD

This appliance requires specialized waste disposal and must not be disposed of with regular household waste. For detailed information on how to treat, recover, and recycle this product, please contact: Your local waste collection service, or the store where you purchased the appliance. They can provide specific instructions for proper and environmentally friendly disposal.

COLLECTION AND RECYCLING OF PACKAGING MATERIALS

The packaging materials of this product are made from recyclable materials, in accordance with environmental regulations. Do not dispose of packaging with household waste. Take the materials to designated packaging waste collection points, as specified by local authorities.



This appliance complies with Directive 2012/19/EU (WEEE).



SIÈGE SOCIAL GLEMGAS FRANCE

ZAC du Val de Vence
10 rue du Relai
08000 Charleville Mézières
info@glemgas.com
Téléphone : 03 24 56 80 40

SERVICE GARANTIE

garantie@airlux.com

PIÈCES DÉTACHÉES ET SAV

piecesdetachees@airlux.com