

PHILIPS

Business
Monitor

3000 Series



27B1N3800

ES

Manual de usuario

Atención al cliente y garantía

Resolución de problemas y preguntas más frecuentes

1

22

26

Registre su producto y obtenga asistencia técnica en www.philips.com/welcome

Índice

1. **Importante** 1
 - 1.1 Precauciones de seguridad y mantenimiento 1
 - 1.2 Descripción de los símbolos ... 3
 - 1.3 Eliminación del producto y el material de embalaje 4

2. **Configuración del monitor** 5
 - 2.1 Instalación 5
 - 2.2 Funcionamiento del monitor ...7
 - 2.3 Quitar ensamblado de la base para instalación VESA10

3. **Optimización de la imagen** 11
 - 3.1 SmartImage 11
 - 3.2 SmartContrast 13

4. **HDR** 14

5. **Diseños para prevenir el síndrome visual informático (CVS)** 15

6. **Especificaciones técnicas** 16
 - 6.1 Resolución y modos predeterminados19

7. **Administración de energía** 21

8. **Atención al cliente y garantía** 22
 - 8.1 Política de Philips sobre defectos de píxeles en los monitores de pantalla plana .22
 - 8.2 Atención al cliente y garantía 25

9. **Resolución de problemas y preguntas más frecuentes** 26
 - 9.1 Resolución de problemas26
 - 9.2 Preguntas más frecuentes de carácter general28

1. Importante

Esta guía electrónica del usuario está destinada a cualquier persona que utilice el monitor Philips. Tómese su tiempo y lea este manual de usuario antes de utilizar el monitor. Contiene información y notas importantes relacionadas con el uso del monitor.

La garantía de Philips se considerará válida siempre y cuando el producto se manipule debidamente y conforme al uso previsto, se respeten sus instrucciones de funcionamiento y se presente la factura original o el ticket de caja, en los que deberán figurar la fecha de compra, el nombre del establecimiento, el modelo del equipo y su número de serie.

1.1 Precauciones de seguridad y mantenimiento

Advertencias

[El uso de controles, ajustes o procedimientos distintos a los descritos en esta documentación puede dar lugar a riesgos de descarga eléctrica y otros peligros de carácter eléctrico y/o mecánico.](#)

[Lea y siga estas instrucciones al conectar y usar el monitor informático.](#)

Uso

- Mantenga el monitor alejado de la luz solar directa, de luces brillantes muy intensas y de cualquier otra fuente de calor. La exposición prolongada a este tipo de entorno, puede decolorar y dañar el monitor.
- Mantenga la pantalla alejada del aceite. El aceite puede dañar la cubierta de plástico de la pantalla y anular la garantía.
- Aleje los objetos que pudieran penetrar a través de los orificios de ventilación o impedir la correcta refrigeración de los componentes electrónicos del monitor.
- No obstruya los orificios de ventilación de la carcasa.
- Cuando instale el monitor, asegúrese de que el conector y la toma de suministro eléctrico sean fácilmente accesibles.
- Si apaga el monitor y desconecta el cable de alimentación o el del adaptador de CC, espere 6 segundos antes de conectar el cable correspondiente para volver a utilizarlo.
- Utilice siempre el cable de alimentación homologado facilitado por Philips. Si no dispone de él, póngase en contacto con su centro de asistencia local. (Por favor vaya a la información de contacto de nuestro servicio incluida en nuestro manual de información importante.)
- Funcionamiento bajo la fuente de alimentación específica. Asegúrese de emplear el monitor únicamente con la fuente de alimentación específica. El uso de un voltaje incorrecto causará mal funcionamiento e incluso podría causar incendios o descargas eléctricas.
- Proteja el cable. No doble ni tire del cable de alimentación ni del cable de señal. No sitúe el monitor ni cualquier otro objeto pesado en los cables, si se dañan pueden causar un incendio o una descarga eléctrica.
- No someta el monitor a vibraciones intensas ni impactos fuertes durante su funcionamiento.
- Para evitar posibles daños, por ejemplo, que el panel se desprege del bisel, asegúrese de que el monitor no se incline hacia abajo más de -5 grados. Si se excede el máximo ángulo de inclinación hacia debajo de

-5 grados, el daño del monitor no estará cubierto por la garantía.

- Evite que el monitor sufra golpes o caídas durante su funcionamiento o transporte.
- El uso excesivo del monitor puede causar molestias oculares; es mejor tomar descansos más cortos más a menudo en su estación de trabajo que descansos más largos y menos a menudo; Por ejemplo, una pausa de 5-10 minutos después de 50-60 minutos de uso continuo de la pantalla es probable que sea mejor que una pausa de 15 minutos cada dos horas. Trate de evitar la fatiga visual mientras utiliza la pantalla durante un período de tiempo continuo.
 - Mirar a distancias variables después de un largo período mirando la pantalla.
 - Conscientemente parpadee a menudo mientras trabaja.
 - Cierre suavemente y mueva los ojos para relajarse.
 - Coloque la pantalla a la altura y el ángulo apropiados de acuerdo con su altura.
 - Ajuste el brillo y el contraste al nivel apropiado.
 - Ajuste la iluminación del entorno de forma similar a la del brillo de la pantalla, evite la iluminación fluorescente y las superficies que no reflejan demasiada luz.
 - Consulte a un médico si presenta síntomas.

Mantenimiento

- Con objeto de proteger el monitor de posibles daños, no ejerza excesiva fuerza sobre el panel LCD. Cuando traslade el monitor, sosténgalo por la carcasa para

levantarlo; no coloque las manos o los dedos sobre el panel LCD.

- Las soluciones de limpieza a base de aceite pueden dañar las piezas de plástico y anular la garantía.
- Desconecte el monitor si no tiene intención de usarlo durante un periodo prolongado de tiempo.
- Desconecte el monitor si necesita limpiarlo; use un paño ligeramente humedecido para llevar a cabo la limpieza. Puede limpiar la pantalla empleando un paño seco con el monitor apagado. No utilice nunca disolventes orgánicos (como alcohol), ni líquidos que contengan amoníaco para limpiar el monitor.
- A fin de evitar riesgos de descarga eléctrica o daños irreparables en el monitor, no lo exponga al polvo, la lluvia, el agua o los ambientes excesivamente húmedos.
- Si el monitor se moja, séquelo con un paño lo antes posible.
- Si penetra agua o alguna otra sustancia líquida en el interior del monitor, apáguelo de inmediato y desconecte el cable de alimentación. Limpie el agua o la sustancia y envíe el monitor a un centro de asistencia técnica.
- No almacene ni utilice el monitor en lugares sometidos a niveles excesivos de calor, frío o luz solar directa.
- Si desea disfrutar sin limitaciones de las prestaciones del monitor y prolongar su vida útil tanto como sea posible, utilícelo en un entorno que se ajuste a los siguientes márgenes de temperatura y humedad.
 - Temperatura: 0°C~40°C
32°F~104°F
 - Humedad: 20% HR~80% HR

Información importante sobre las imágenes quemadas/fantasmas

- Active siempre un salvapantallas móvil si deja el monitor sin atención. Active siempre una aplicación que actualice la pantalla periódicamente si el monitor se destina a la presentación permanente de contenido estático. La visualización ininterrumpida de imágenes fijas o estáticas durante un período prolongado de tiempo puede provocar que la imagen se “queme”, provocando así la aparición de una “imagen residual” o “imagen fantasma” en la pantalla.
- La aparición de imágenes “quemadas”, “residuales” o “fantasma” es un fenómeno conocido en el entorno que rodea a las tecnologías de fabricación de paneles LCD. En la mayoría de los casos, la imagen “quemada”, “residual” o “fantasma” desaparece gradualmente al cabo de un tiempo tras apagar el equipo.

Advertencia

Si no se activa un protector de pantalla o una aplicación de actualización periódica de pantalla, es posible que existan graves síntomas de imágenes “quemadas”, “residuales” o “fantasmas” que no desaparecerán y no será posible resolver. La garantía no cubre los problemas descritos anteriormente.

Asistencia técnica

- La cubierta de la carcasa sólo debe ser abierta por personal técnico cualificado.
- Si necesita cualquier documento por motivos de reparación o integración, póngase en contacto con el centro de atención al cliente local. (Por favor vaya a la información de contacto de nuestro

servicio incluida en nuestro manual de información importante.)

- Si desea obtener información relacionada con el transporte, consulte la sección “Especificaciones técnicas”.
- No deje el monitor en un vehículo expuesto a la luz solar directa.

Nota

Póngase en contacto con un técnico del servicio de asistencia si el monitor no funciona con normalidad o no está seguro de qué medidas tomar después de haber seguido las instrucciones de uso que figuran en este manual.

1.2 Descripción de los símbolos

Las siguientes subsecciones describen las convenciones aplicadas a este documento en materia de símbolos.

Notas, precauciones y advertencias

Es posible que algunos de los párrafos de esta guía aparezcan acompañados de un icono e impresos en negrita o cursiva. Dichos párrafos contienen notas, precauciones y advertencias. Sus significados se explican a continuación:

Nota

Este icono se emplea para destacar información importante y sugerencias que pueden ayudarle a utilizar mejor su sistema informático.

Precaución

Este icono se emplea para destacar información que permite evitar posibles daños al hardware o pérdidas de datos.

Advertencia

Este icono se emplea para destacar información acerca de la posibilidad de que se produzcan lesiones personales y cómo evitarlas.

Algunas advertencias pueden

aparecer en formatos diferentes o no contar con la compañía de un icono. En tales casos, la presentación específica de la advertencia seguirá las pautas establecidas por la autoridad administrativa correspondiente.

1.3 Eliminación del producto y el material de embalaje

Residuos de aparatos eléctricos y electrónicos - WEEE



This marking on the product or on its packaging illustrates that, under European Directive 2012/19/EU governing used electrical and electronic appliances, this product may not be disposed of with normal household waste. You are responsible for disposal of this equipment through a designated waste electrical and electronic equipment collection. To determine the locations for dropping off such waste electrical and electronic, contact your local government office, the waste disposal organization that serves your household or the store at which you purchased the product.

Your new monitor contains materials that can be recycled and reused. Specialized companies can recycle your product to increase the amount of reusable materials and to minimize the amount to be disposed of.

All redundant packing material has been omitted. We have done our utmost to make the packaging easily separable into mono materials.

Please find out about the local regulations on how to dispose of your old monitor and packing from your sales representative.

Taking back/Recycling Information for Customers

Philips establishes technically and economically viable objectives to optimize the environmental performance of the organization's product, service and activities.

From the planning, design and production stages, Philips emphasizes the important of making products that can easily be recycled. At Philips, end-of-life management primarily entails participation in national take-back initiatives and recycling programs whenever possible, preferably in cooperation with competitors, which recycle all materials (products and related packaging material) in accordance with all Environmental Laws and taking back program with the contractor company.

Your display is manufactured with high quality materials and components which can be recycled and reused.

To learn more about our recycling program please visit:

<http://www.philips.com/a-w/about/sustainability.html>

2. Configuración del monitor

2.1 Instalación

1 Contenido del paquete



Power



*HDMI



*DP

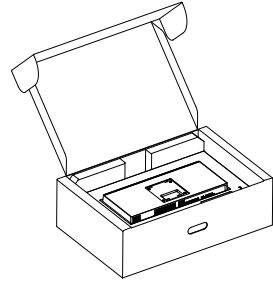


*USB A-B

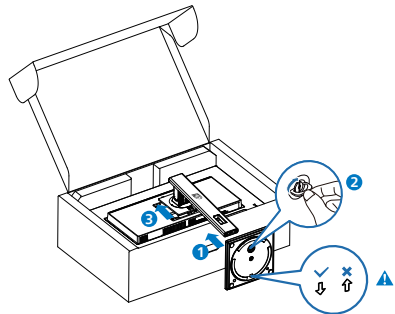
*Depende del país

2 Instalar la base

1. Coloque el monitor boca abajo sobre una superficie suave. Extremar la precaución para evitar arañar o dañar la pantalla.



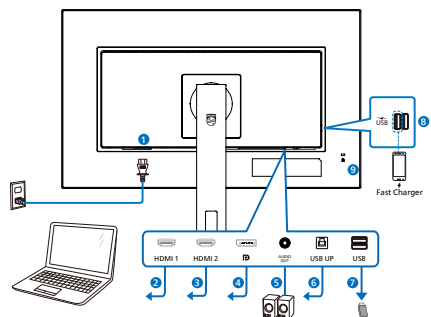
2. Sujete el pedestal con las dos manos.
 - (1) Acople con cuidado la base al pedestal.
 - (2) Utilice sus dedos para apretar el tornillo ubicado debajo de la base.
 - (3) Acople con cuidado el pedestal al área del soporte VESA hasta que el cierre bloquee dicha base.



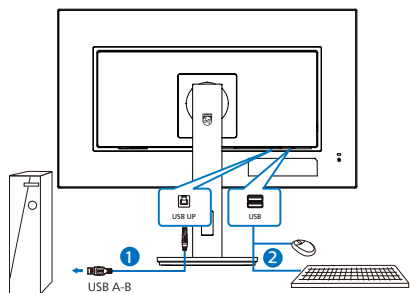
Nota

Asegure la flecha de la base hacia el frente y fjela firmemente a la columna.

3 Conexión a un equipo



USB hub



- 1 Entrada de alimentación de CA
- 2 Entrada HDMI 1
- 3 Entrada HDMI 2
- 4 Entrada DisplayPort
- 5 Salida de audio
- 6 USB UP
- 7 Descendente USB
- 8 Descendente USB/Cargado rápido USB
- 9 Bloqueo antirrobo Kensington

Conexión a un PC

1. Conecte el cable de alimentación a la parte posterior del monitor.
2. Apague el PC y desconecte el cable de alimentación.
3. Conecte el cable de señal del monitor al conector de video de la parte posterior del ordenador.
4. Conecte el cable de alimentación del ordenador y el monitor a una toma de corriente cercana.
5. Encienda el ordenador y el monitor. Cuando la pantalla muestre una imagen, se habrá completado la instalación.

4 Concentrador USB

Para cumplir los estándares de energía internacionales, el concentrador y los puertos USB de esta pantalla están deshabilitados durante los modos de espera apagado.

Los dispositivos USB conectados no funcionarán en esos estados.

Para activar permanentemente el estado “ENCENDIDO” para la función USB, vaya al menú OSD, seleccione “Modo de espera USB” y cámbielo al estado “ACTIVADO”. De alguna manera, si restablece la configuración de fábrica en el monitor, asegúrese de establecer “Modo de espera de USB” en el estado “ACTIVADO” en el menú OSD.

5 Carga USB

Esta pantalla tiene puertos USB capaces de proporcionar alimentación estándar así algunos con la función de carga USB, que se pueden identificar con el icono de alimentación (USB). Puede utilizar estos puertos para cargar el teléfono inteligente o proporcionar alimentación a la unidad de disco duro externa, por ejemplo. La pantalla debe estar encendida en todo momento para poder utilizar esta función.

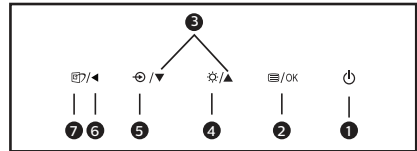
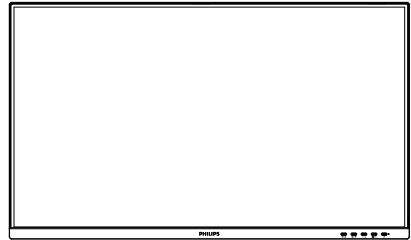
⚠ Advertencia:

Los dispositivos inalámbricos USB de 2,4 GHz, como ratones, teclados y auriculares inalámbricos, pueden sufrir interferencias de la señal de alta velocidad de dispositivos USB 3,2, lo que puede reducir la eficacia de la transmisión de radio. En este caso, pruebe los métodos siguientes para ayudar a reducir los efectos de la interferencia.

- Intente mantener los receptores USB 2,0 alejados del puerto de conexión USB 3,2.
- Utilice el alargador USB estándar o el concentrador USB para aumentar el espacio entre el receptor inalámbrico y el puerto de conexión USB 3,2.

2.2 Funcionamiento del monitor

1 Descripción de los botones de control

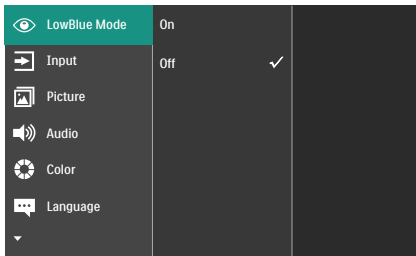


1		Puede encender y apagar el monitor.
2		Access the OSD menu. Confirme el ajuste del menú OSD.
3		Permite ajustar el menú OSD.
4		Permite ajustar el nivel de brillo.
5		Permite cambiar la fuente de entrada de señal.
6		Permite volver al nivel anterior del menú OSD.
7		ImagenInteligente. Hay varias selecciones: Lectura fácil, Office (Oficina), Photo (Fotografía), Movie (Película), Game (Juego), Economy (Ahorro), Modo azul bajo, Off (Apagado). Cuando el monitor reciba la señal HDR, SmartImage mostrará el menú HDR. Hay varias opciones: HDR prémium, HDR Movie (Película HDR), HDR Photo (Foto HDR), HDR básico, Off (Desactivado).

2 Descripción del menú en pantalla

¿Qué es el menú en pantalla (OSD)?

El menú de visualización en pantalla (OSD) es una característica de todas pantallas LCD de Philips. Permite que el usuario final ajuste el rendimiento del monitor o seleccione funciones directamente a través de una ventana de instrucciones en pantalla. El usuario verá una sencilla interfaz de visualización en pantalla como la siguiente:

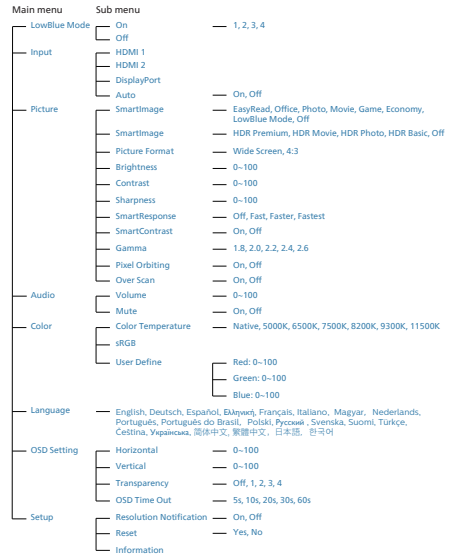


Uso básico y sencillo de los botones de control

En el menú OSD anterior, puede pulsar los botones ▼▲ del panel frontal del monitor para mover el cursor y pulsar el botón OK para confirmar la elección o el cambio.

El menú OSD

A continuación se incluye un esquema que representa la estructura del menú en pantalla. Úselo como referencia cuando desee llevar a cabo algún ajuste posteriormente.



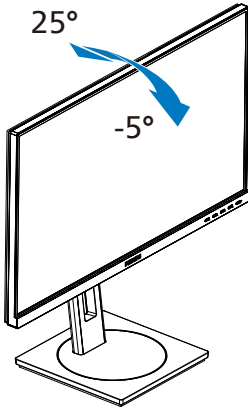
3 Aviso sobre la resolución

Esta pantalla está diseñada para ofrecer un rendimiento óptimo en su resolución nativa de 3840 x 2160. Si se enciende el monitor con una resolución diferente, se muestra una alerta en la pantalla que indica que utilice 3840 x 2160 para obtener los mejores resultados.

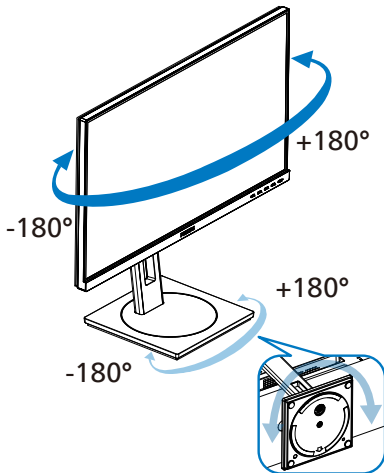
Este mensaje se puede desactivar a través de la sección Configuración del menú en pantalla (OSD).

4 Funciones físicas

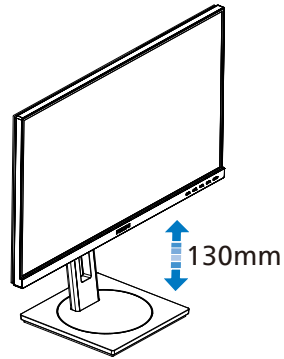
Inclinación



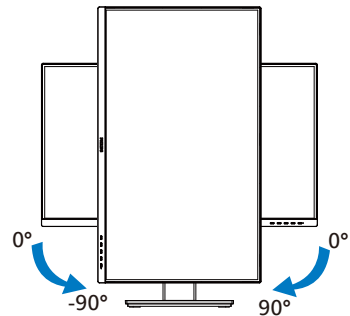
Giro



Ajuste de altura



Rotación



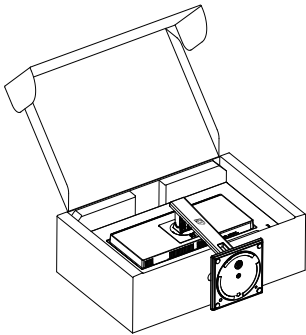
⚠ Advertencia

- Para evitar posibles daños en la pantalla como el desprendimiento del panel, asegúrese de que el monitor no se incline hacia abajo más de -5 grados.
- No presione la pantalla mientras ajusta el ángulo del monitor. Agárrela solo por el bisel.
- Es importante tener en cuenta que, al ajustar el ángulo de la pantalla del monitor, todo el pedestal y el disco giratorio también se moverán con él, ya que se trata de un monitor giratorio ajustable.

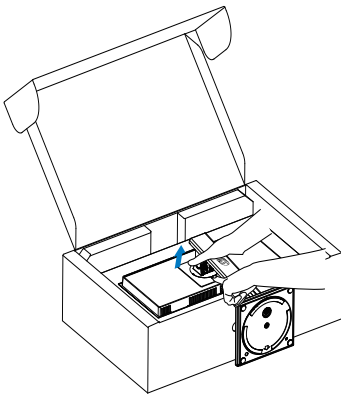
2.3 Quitar ensamblado de la base para instalación VESA

Antes de comenzar a desmontar la base del monitor, siga las instrucciones descritas a continuación para evitar cualquier daño o lesión posible.

1. Coloque el monitor bocabajo sobre una superficie suave. Extremar la precaución para evitar arañar o dañar la pantalla. A continuación, levante el soporte del monitor.



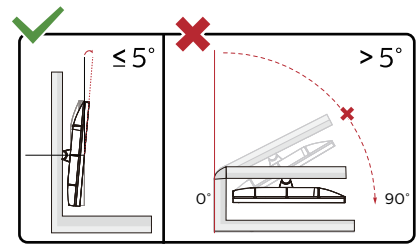
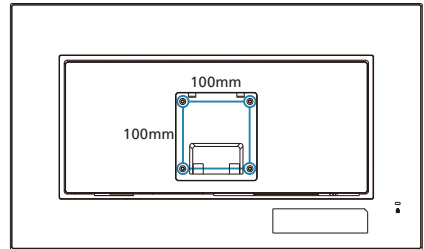
2. Mientras mantiene presionado el botón de liberación, incline la base y extráigala.



Nota

Este monitor es compatible con la interfaz de instalación VESA de 100mm

x 100mm. Tornillo M4 para instalación VESA. Póngase siempre en contacto con el fabricante para obtener información sobre la instalación del soporte en pared.



* El diseño de la pantalla puede diferir de las ilustraciones.

Advertencia

- Para evitar posibles daños en la pantalla como el desprendimiento del panel, asegúrese de que el monitor no se incline hacia abajo más de -5 grados.
- No presione la pantalla mientras ajusta el ángulo del monitor. Agárrela solo por el bisel.

3. Optimización de la imagen

3.1 SmartImage

1 ¿Qué es?

SmartImage suministra valores predeterminados que optimizan la imagen para diferentes tipos de contenidos y ajusta el contraste, el color y la nitidez de forma dinámica en tiempo real. La tecnología SmartImage de Philips optimiza el comportamiento del monitor, tanto durante el uso de aplicaciones de texto como al reproducir imágenes o vídeos.

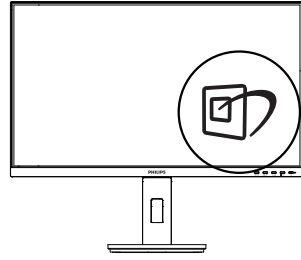
2 ¿Por qué lo necesito?

Sabemos que lo que busca es disfrutar de un monitor que ofrezca una visualización optimizada de todo el contenido que le gusta. El software SmartImage ajusta el brillo, el contraste, el color y la nitidez de forma dinámica y en tiempo real para mejorar su experiencia de visualización.

3 ¿Cómo funciona?

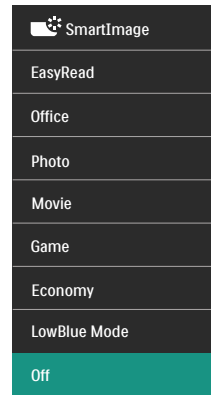
SmartImage es una avanzada tecnología de Philips que analiza el contenido que se visualiza en su pantalla. Basándose en un escenario seleccionado por usted, SmartImage mejora dinámicamente el contraste, la saturación de color y la nitidez de las imágenes para optimizar el contenido en reproducción, todo ello en tiempo real y con sólo pulsar un botón.

4 ¿Cómo se activa SmartImage?



1. Pulse para abrir el menú en pantalla de SmartImage.
2. Continúe presionando para alternar entre las opciones Lectura fácil, Office (Oficina), Photo (Fotografía), Movie (Película), Game (Juego), Economy (Ahorro), Modo azul bajo y Off (Apagado).
3. El menú SmartImage permanecerá visible durante 5 segundos; también puede pulsar “OK” para confirmar.

Hay varias selecciones: Lectura fácil, Office (Oficina), Photo (Fotografía), Movie (Película), Game (Juego), Economy (Ahorro), Modo azul bajo y Off (Apagado).



- EasyRead (Lectura fácil): Ayuda a mejorar la lectura de aplicaciones basadas en texto como libros electrónicos en formato PDF. Mediante la utilización de un algoritmo especial que aumenta el


contraste y la nitidez del contorno del contenido de texto, se optimiza la pantalla para una visualización sin cansancio del contenido de texto a través del ajuste del brillo, contraste y temperatura de color del monitor.

- Office (Oficina): Mejora el texto y suaviza el brillo para aumentar la legibilidad y reducir la fatiga visual. Este modo mejora de manera significativa la legibilidad y la productividad al trabajar con hojas de cálculo, archivos PDF, artículos digitalizados u otras aplicaciones ofimáticas de uso frecuente.
- Photo (Fotografía): Este perfil combina mejoras de la saturación del color, el contraste dinámico y la nitidez para visualizar fotografías y otras imágenes con una claridad extraordinaria en colores intensos, sin generar artefactos y evitando los colores apagados.
- Movie (Película): Este modo acentúa la luminosidad e intensifica la saturación de los colores, el contraste dinámico y la nitidez para mostrar todos los detalles de las áreas oscuras de un vídeo y evitar el desgaste del color en las áreas más brillantes, ajustando a su vez dinámica y naturalmente los diferentes valores para lograr una visualización de vídeo de máxima calidad.
- Game (Juego): Activa el circuito de máximo rendimiento para obtener el mejor tiempo de respuesta, reducir los bordes irregulares de los objetos que se desplazan rápidamente a través de la pantalla y mejorar la relación de contraste en condiciones de mucha y poca luminosidad. Este perfil proporciona la mejor experiencia de juego para los aficionados a los juegos.

- Economy (Ahorro): Este perfil controla los niveles de brillo y contraste y ajusta la retroiluminación con precisión para generar un entorno óptimo destinado a aplicaciones ofimáticas de uso frecuente y reducir el consumo de energía.
- LowBlue Mode (Modo azul Bajo): El modo azul Bajo para productividad agradable a la vista: los estudios han demostrado que de la misma forma que los rayos ultravioletos pueden provocar daños a los ojos, los rayos de luz azul de onda corta de las pantallas LED también pueden provocar daños a los ojos y afectar la vista a lo largo del tiempo. Desarrollado para el bienestar, el ajuste del modo azul Bajo de Philips emplea la tecnología de software inteligente para reducir la luz azul de onda corta.
- Off (Desactivado): Esta opción permite desactivar SmartImage.

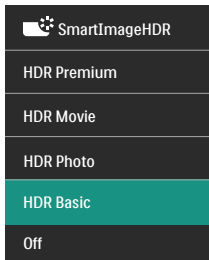


Nota

Cumplimiento del Philips LowBlue y modo 2 con la certificación TUV de Luz azul baja. Puede disponer de este modo simplemente presionando el botón de acceso directo  y, a continuación, el botón arriba para seleccionar el modo LowBlue. Consulte los pasos de selección de SmartImage anteriores.

Cuando esta pantalla recibe una señal HDR del dispositivo conectado, seleccione el modo de imagen que mejor se adapte a sus necesidades.

Hay varias selecciones: Existen cinco modos disponibles para su selección: HDR prémium, HDR Movie (Película HDR), HDR Photo (Foto HDR), HDR básico, Off (Desactivado).



- HDR Premium (HDR prémium): optimiza el contraste y el brillo para disfrutar de una experiencia visual más vívida e inmersiva.
- Película HDR: configuración ideal para ver películas HDR. Proporcione mejor contraste y brillo para una experiencia de visualización más realista e inmersiva.
- Foto HDR: mejora los colores rojo, verde y azul para conseguir imágenes reales.
- HDR Basic (HDR básico): configuración HDR básica para contenido HDR.
- Desactivado: no se realiza ninguna optimización por parte de HDR SmartImage.

Nota

Para desactivar la función HDR, deshabilítela desde el dispositivo de entrada y su contenido.

Las configuraciones incoherentes de HDR entre el dispositivo de entrada y el monitor pueden provocar imágenes no deseadas.

3.2 SmartContrast

1 ¿Qué es?

Es una exclusiva tecnología que analiza de manera dinámica el contenido visualizado y optimiza automáticamente la relación de contraste del monitor para lograr una calidad visual y disfrute de la visualización máximos, intensificando la retroiluminación con objeto de obtener imágenes más claras, limpias y brillantes o atenuándola para facilitar la visualización de imágenes sobre fondos oscuros.

2 ¿Por qué lo necesito?

Porque siempre es deseable disfrutar de la mejor claridad visual y la máxima comodidad de visualización, independientemente del tipo de contenido. SmartContrast controla de manera dinámica el contraste y ajusta la retroiluminación para dotar de claridad, limpieza y brillantez a las imágenes asociadas a juegos o vídeos y mejorar la legibilidad del texto, elemento común al realizar tareas de oficina. Al reducir el consumo de energía del monitor, usted reduce el gasto energético y prolonga la vida útil del mismo.

3 ¿Cómo funciona?

Al activar SmartContrast, la función analiza en tiempo real el contenido en reproducción para ajustar los colores y controlar la intensidad de la retroiluminación. El resultado es una mejora dinámica del contraste que le permitirá disfrutar de una gran experiencia en sus momentos de ocio, al visualizar vídeos o divertirse con juegos.

4. HDR

Configuración de HDR en el sistema Windows 11/10

Pasos

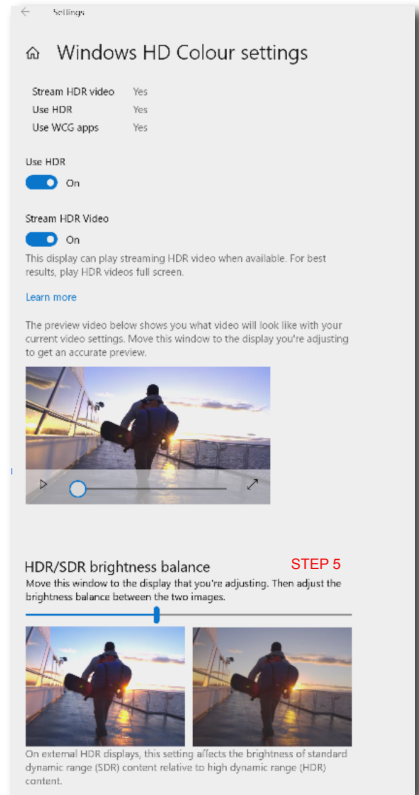
1. Haga clic con el botón derecho en el escritorio y entré en Configuración de la pantalla.
2. Seleccione la pantalla o el monitor.
3. Seleccione una pantalla compatible con HDR en Reorganizar sus pantallas.
4. Seleccione la configuración de Color HD de Windows.
5. Ajuste el brillo para el contenido HDR.

Nota:

Se necesita Windows 11/10; actualice siempre a la versión actualizada más reciente.

El vínculo siguiente permite obtener más información del sitio web oficial de Microsoft.

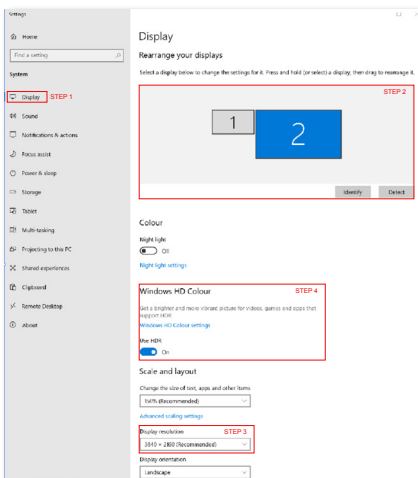
<https://support.microsoft.com/en-au/help/4040263/windows-10-hdr-advanced-color-settings>



Nota

Para desactivar la función HDR, deshabilítela desde el dispositivo de entrada y su contenido.

Las configuraciones incoherentes de HDR entre el dispositivo de entrada y el monitor pueden provocar imágenes no deseadas.



5. Diseños para prevenir el síndrome visual informático (CVS)

El monitor Philips está diseñado para prevenir la fatiga visual causada por el uso prolongado de su PC.

Siga las instrucciones a continuación y use el monitor Philips para reducir de manera eficiente la fatiga y la productividad de trabajo máxima.

1. Iluminación ambiental adecuada:

- Ajuste la iluminación ambiental similar a la del brillo de la pantalla, evite la iluminación fluorescente y las superficies que no reflejan demasiada luz.
- Ajuste el brillo y el contraste al nivel apropiado.

2. Buenos hábitos de trabajo:

- El uso excesivo del monitor puede causar molestias en los ojos. Es mejor tomar descansos más cortos con más frecuencia en su estación de trabajo que descansos más largos y con menos frecuencia; por ejemplo, un descanso de 5-10 minutos después de un uso continuo de pantalla de 50-60 minutos probablemente sea mejor que un descanso de 15 minutos cada dos horas.
- Mirar a algo a distancias diferentes después de un largo período enfocando en la pantalla.
- Cerrar y hacer orbitar los ojos suavemente para relajarse.
- Parpadeo consciente a menudo mientras trabaja.
- Estire suavemente el cuello e incline lentamente la cabeza hacia

adelante, hacia atrás y hacia los lados para aliviar el dolor.









3. Postura de trabajo ideal

- Vuelva a colocar la pantalla a la altura y ángulo apropiados según su altura.

4. Elija el monitor Philips para una visión fácil.

- Pantalla antideslumbramiento: La pantalla antideslumbramiento reduce de manera eficiente los molestos reflejos que causan fatiga ocular.
- Diseños de tecnología sin parpadeo para regular el brillo y reducir el parpadeo para una visualización más cómoda.
- Modo LowBlue: La luz azul puede causar fatiga ocular. El modo Philips LowBlue le permite establecer diferentes niveles de filtro de luz azul para diferentes situaciones de trabajo.
- Modo EasyRead para una experiencia de lectura similar al papel, que ofrece una experiencia de visualización más cómoda mientras se manejan documentos largos en la pantalla.

6. Especificaciones técnicas

Imagen/Pantalla	
Tipo de panel del monitor	IPS
Retroiluminación	W-LED
Tamaño del panel	27", panorámico (68,5 cm)
Relación de aspecto	16:9
Densidad de píxeles	0,1554 X 0,1554 mm
Relación de contraste (tip.)	1000:1
Resolución óptima	3840 x 2160 @ 60 Hz
Resolución máxima	3840 x 2160 @ 60 Hz
Ángulo de visualización	178° (H)/178° (V) a C/R > 10 (tip.)
Colores en pantalla	1,07B (8bits+FRC) ¹
Sin parpadeo	Sí
Funciones de mejora de la imagen	SmartImage
Frecuencia de actualización vertical	23 Hz - 75 Hz
Frecuencia horizontal	30 KHz - 140 KHz
sRGB	Sí
Modo azul Bajo	Sí
Lectura fácil	Sí
HDR	Sí
Conectividad	
Fuente de entrada de señal	HDMI, DisplayPort
Conectores	2 x HDMI 2.0 (HDCP 2.2 /HDCP 1.4) 1 x DisplayPort 1.4 (HDCP 2.2 /HDCP 1.4) 1 x Audio salida 1 x USB-B (ascendente) 4 x USB-A (Descendente con 1 carga rápida B.C 1.2)
Señal de entrada	Sincronización independiente
USB	
Puertos USB	USB UP x1 (upstream) USB-A x 4 (Descendente con 1 carga rápida B.C 1.2)
La entrega de energía	USB-A: x1 fast charge B.C 1.2, up to 7.5W (5V/1.5A)
USB supervelocidad	USB-A: USB 3.2 Gen1, 5 Gbps
Funciones	
Funciones de usuario	 /   /   /   / OK 
Altavoz integrado	2 W x 2
Idiomas del menú OSD	Inglés, alemán, español, griego, francés, italiano, húngaro, holandés, portugués, portugués de Brasil, polaco, ruso, sueco, finés, turco, checo, ucraniano, chino simplificado, chino tradicional, japonés y coreano

Otras funciones	Soporte VESA (100×100 mm) y cerradura Kensington		
Compatibilidad con Plug & Play	DDC/CI, Mac OS X, sRGB, Windows 11/10		
Soporte			
Inclinación	-5 / +25 grados		
Giro	-180 / +180 grados		
Ajuste de altura	130 mm		
Rotación	-90 / +90 grados		
Alimentación			
Consumo	Voltaje de entrada de CA a 100 VCA, 50 Hz	Voltaje de entrada de CA a 115 VCA, 60 Hz	Voltaje de entrada de CA a 230 VCA, 50 Hz
Funcionamiento normal	32,4W (tip.)	32,2W (tip.)	32,0W (tip.)
Modo Suspensión (Espera)	0,3W(tip.)	0,3W(tip.)	0,3W(tip.)
Modo Apagado	0,3W(tip.)	0,3W(tip.)	0,3W(tip.)
Disipación de calor*	Voltaje de entrada de CA a 100 VCA, 50 Hz	Voltaje de entrada de CA a 115 VCA, 60 Hz	Voltaje de entrada de CA a 230 VCA, 50 Hz
Funcionamiento normal	110,58 BTU/h (tip.)	109,90 BTU/h (tip.)	109,22 BTU/h (tip.)
Modo Suspensión (Espera)	1,02 BTU/h(tip.)	1,02 BTU/h(tip.)	1,02 BTU/h(tip.)
Modo Apagado	1,02 BTU/h(tip.)	1,02 BTU/h(tip.)	1,02 BTU/h(tip.)
Modo de encendido (modo de ahorro)	20,6 W (tip.)		
Indicador LED de encendido	Modo encendido: Blanco, espera/suspendido: Blanco (intermitente)		
Fuente de alimentación	Integrada, 100-240 VCA, 50/60 Hz		
Dimensiones			
Producto con soporte (An x Al x Pr)	613 x 524 x 205 mm		
Producto sin soporte (An x Al x Pr)	613 x 366 x 51 mm		
Producto con embalaje (An x Al x Pr)	700 x 456 x 215 mm		
Peso			
Producto con soporte	6,05 kg		
Producto sin soporte	4,15 kg		
Producto con embalaje	9,28 kg		
Condiciones de funcionamiento			
Intervalo de temperatura (funcionamiento)	0°C a 40°C		
Humedad relativa (funcionamiento)	De 20 a 80 %		
Presión atmosférica (funcionamiento)	De 700 a 1060 hPa		

Intervalo de temperatura (en reposo)	-20°C a 60°C
Humedad relativa (sin funcionar)	De 10 a 90 %
Presión atmosférica (sin funcionar)	De 500 a 1060 hPa
Condiciones medioambientales y energía	
ROHS	Sí
Embalaje	100% reciclable
Sustancias específicas	Carcasa 100% libre de PVC/BFR
Carcasa	
Color	Negro
Acabado	Textura

¹ Para obtener más información, consulte el capítulo 6.1 sobre el formato de entrada de pantalla.

 **Nota**

Estos datos se encuentran sujetos a cambios sin aviso previo. Visite www.philips.com/support si desea descargar la versión más reciente de este documento.

6.1 Resolución y modos predeterminados

Frec. H (kHz)	Resolución	Frec. V (Hz)
31,47	720x400	70,09
31,47	640x480	59,94
35,00	640x480	66,67
37,86	640x480	72,81
37,50	640x480	75,00
35,16	800x600	56,25
37,88	800x600	60,32
48,08	800x600	72,19
46,88	800x600	75,00
47,73	832x624	74,55
48,36	1024x768	60,00
56,48	1024x768	70,07
60,02	1024x768	75,03
44,77	1280x720	59,86
60,00	1280x960	60,00
63,89	1280x1024	60,02
79,98	1280x1024	75,03
55,94	1440x900	59,89
67,50	1920x1080	60,00
88,78	2560x1440	59,95
65,67	3840x2160	29,98
133,31	3840x2160	60,00

Nota

Tenga en cuenta que el monitor funciona mejor con la resolución nativa de 3840 x 2160. Para obtener la mejor calidad de visualización, siga esta recomendación sobre la resolución.

Formato de entrada de pantalla

	422/420 (HDMI2.0)	444/RGB (HDMI2.0)	422/420 (DP1.4)	444/RGB (DP1.4)
3840 x 2160 60Hz, 10bits	OK	N/A	OK	OK
3840 x 2160 60Hz, 8bits	OK	OK	OK	OK
3840 x 2160 30Hz, 10bits	OK	OK	OK	OK
3840 x 2160 30Hz, 8bits	OK	OK	OK	OK
lower resolutions 8bits/10bits	OK	OK	OK	OK

Nota

Para que el monitor funcione correctamente, la tarjeta gráfica de su PC debe admitir DisplayPort 1.4 o HDMI 2.0.

7. Administración de energía

Si ha instalado en su PC una tarjeta de gráficos o software de VESA compatible con DPM, el monitor puede reducir automáticamente el consumo de energía cuando no lo use. Al detectar una entrada desde un teclado, un ratón u otro dispositivo de entrada, el monitor se 'despertará' de manera automática. La siguiente tabla muestra el consumo de energía y la señalización de esta característica de ahorro de energía automática:

Definición de administración de energía					
Modo VESA	Vídeo	Sincronización horizontal	Sincronización vertical	Energía consumida	Color del indicador LED
Activo	ACTIVADO	Sí	Sí	32,2 W (típ.) 74,6 W (máx.)	Blanco
Modo Suspensión (Espera)	DESACTIVADO	No	No	0,3 W (típ.)	Blanco (intermitente)
Modo Apagado	DESACTIVADO	-	-	0,3 W (típ.)	DESACTIVADO

A continuación se muestran los parámetros empleados para medir el consumo de potencia de este monitor.

- Resolución nativa: 3840 x 2160
- Contraste: 50%
- Brillo: 70%
- Temperatura de color: 6500 k con patrón de blancos completo
- Audio y USB inactivos (apagados)

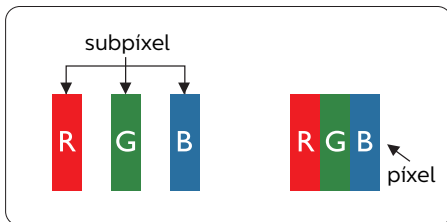
Nota

Estos datos se encuentran sujetos a cambios sin aviso previo.

8. Atención al cliente y garantía

8.1 Política de Philips sobre defectos de píxeles en los monitores de pantalla plana

Philips se esfuerza por ofrecer productos de la más alta calidad. Utilizamos algunos de los procesos de fabricación más avanzados y los controles de calidad más exigentes del sector. Sin embargo, los defectos en los píxeles o los subpíxeles de los monitores TFT de pantalla plana a veces son inevitables. Ningún fabricante puede garantizar que sus pantallas no presenten defectos de píxeles, pero Philips garantiza que cualquier pantalla con un número inaceptable de defectos se reparará o sustituirá cuando esté cubierta por la garantía. En este aviso se explican los diferentes tipos de defectos de píxeles y se definen los niveles de defectos aceptables de cada tipo. Para que una unidad se valore como susceptible de reparación o sustitución según la garantía, el número de defectos de píxeles en una pantalla TFT debe superar estos niveles aceptables. Por ejemplo, no puede estar defectuoso más del 0,0004 % de los subpíxeles de una pantalla. Por otra parte, Philips establece niveles de calidad incluso más altos para determinados tipos o combinaciones de defectos de píxeles que son más evidentes que otros. Esta política es válida en todo el mundo.



Píxeles y subpíxeles

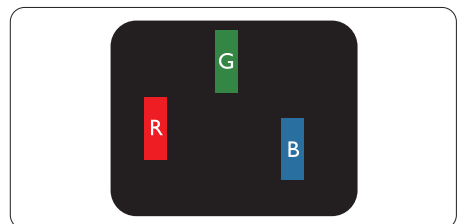
Un píxel, o elemento gráfico, está compuesto por tres subpíxeles con los colores primarios: rojo, verde y azul. Muchos píxeles juntos forman una imagen. Cuando los tres subpíxeles de colores que forman un píxel se iluminan, aparentan ser un único píxel de color blanco. Cuando los tres subpíxeles de colores se oscurecen, aparentan ser un único píxel de color negro. Otras combinaciones de píxeles iluminados y oscurecidos aparentan ser píxeles únicos de otros colores.

Tipos de defectos asociados a píxeles

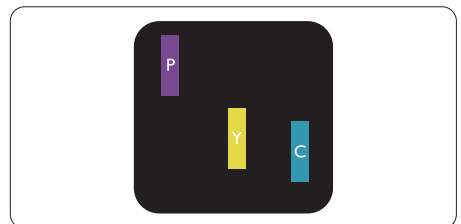
Los defectos asociados a píxeles y subpíxeles se manifiestan en la pantalla de diferentes formas. Existen dos categorías de defectos asociados a píxeles y, dentro de cada una de ellas, varios tipos de defectos asociados a subpíxeles.

Defectos de punto brillante

Los defectos de puntos brillantes aparecen como píxeles o subpíxeles que están siempre encendidos o iluminados. Se trata de un punto brillante que se corresponde con un subpíxel de la pantalla y que destaca cuando el monitor muestra un patrón oscuro. Estos son defectos de puntos brillantes.

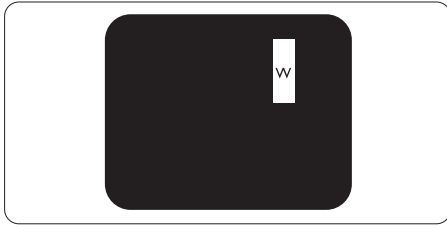


Un subpíxel rojo, verde o azul iluminado.



Dos subpíxeles adyacentes iluminados:

- Rojo + Azul = Púrpura
- Rojo + Verde = Amarillo
- Verde + Azul = Cian (Celeste)



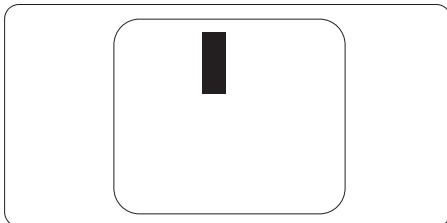
Tres subpíxeles adyacentes iluminados (un píxel blanco).

Nota

Un punto brillante rojo o azul debe ser más del 50 por ciento más brillante que los puntos adyacentes, mientras que un punto brillante verde es un 30 por ciento más brillante que los puntos adyacentes.

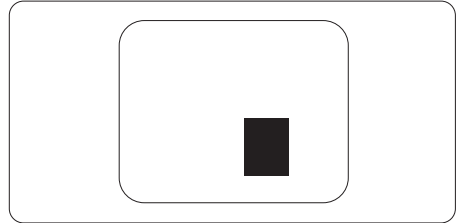
Defectos de punto negro

Los defectos de puntos negros aparecen como píxeles o subpíxeles que están siempre apagados u oscuros. Se trata de un punto oscuro que se corresponde con un subpíxel de la pantalla y que destaca cuando el monitor muestra un patrón claro. Estos son defectos de puntos negros.



Proximidad de los defectos asociados a píxeles

Debido a que la proximidad entre varios defectos similares asociados a píxeles y subpíxeles determina en buena medida su visibilidad, Philips ha determinado también diferentes tolerancias para dicha magnitud.



Tolerancias para defectos asociados a píxeles

Para que una unidad se valore como susceptible de reparación o sustitución debido a defectos de píxeles durante el periodo de garantía, el monitor TFT de pantalla plana de Philips debe presentar defectos en píxeles y subpíxeles que superen los niveles de tolerancia indicados en las tablas siguientes.

DEFECTOS DE PUNTO BRILLANTE	NIVEL ACEPTABLE
1 subpixel iluminado	2
2 subpíxeles adyacentes iluminados	1
3 subpíxeles adyacentes iluminados (un pixel blanco)	0
Distancia entre dos defectos de punto brillante*	>15mm
Número total de defectos de punto brillante de todos los tipos	2
DEFECTOS DE PUNTO NEGRO	NIVEL ACEPTABLE
1 subpixel oscurecido	3 o menos
2 subpíxeles adyacentes oscurecidos	2 o menos
3 subpíxeles adyacentes oscurecidos	0
Distancia entre dos defectos de punto negro*	>15mm
Número total de defectos de punto negro de todos los tipos	3 o menos
NÚMERO TOTAL DE DEFECTOS DE PUNTO	NIVEL ACEPTABLE
Número total de defectos de punto brillante o negro de todos los tipos	5 o menos

● **Nota**

1 o 2 defectos asociados a subpíxeles adyacentes = 1 defecto de punto

8.2 Atención al cliente y garantía

Para obtener información sobre la cobertura de la garantía y requisitos de soporte adicionales válidos para su región, visite el sitio Web www.philips.com/support para obtener detalles o póngase en contacto con el Centro atención al cliente de Philips local.

Para el Periodo de garantía, consulte la Declaración de garantía contenida en el Manual de información importante.

Si desea extender el Periodo de garantía general, se ofrece un paquete de servicio Fuera de garantía a través de nuestro Centro de servicio certificado.

Si desea utilizar este servicio, asegúrese de adquirirlo en un plazo de 30 días naturales a partir de la fecha de compra original. Durante el periodo de garantía extendido, el servicio incluye un servicio de recogida, reparación y devolución; sin embargo, el usuario asumirá todos los costes acumulados.

Si el Socio de servicio certificado no puede realizar las reparaciones requeridas bajo el paquete de garantía extendida ofrecido, buscaremos soluciones alternativas para usted, si fuera posible, hasta el periodo de garantía extendido que haya adquirido.

Póngase en contacto con nuestro Representante de servicio de atención al cliente de Philips o con el centro de contacto local (por número de atención al consumidor) para obtener más detalles.

A continuación figura el número del Centro de atención al cliente de Philips.

• Período de garantía estándar local	• Período de garantía extendido	• Período de garantía total
• Varían en función de las regiones	• + 1 año	• Período de garantía estándar local +1
	• + 2 años	• Período de garantía estándar local +2
	• + 3 años	• Período de garantía estándar local +3

**Se requiere la prueba de compra original y la compra de garantía extendida.

Nota

Consulte el manual de información importante para obtener más información sobre el servicio regional de asistencia telefónica. Éste se encuentra disponible en la página de asistencia del sitio web de Philips.

9. Resolución de problemas y preguntas más frecuentes

9.1 Resolución de problemas

Esta página explica problemas que pueden ser corregidos por el usuario. Si el problema no desaparece después de aplicar las soluciones descritas, póngase en contacto con un representante del Servicio de atención al cliente de Philips.

1 Problemas comunes

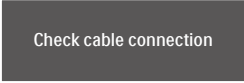
No se muestra ninguna imagen (el indicador LED de encendido no está iluminado)

- Asegúrese de que el cable de alimentación se encuentre enchufado a una toma de suministro eléctrico y a la parte posterior del monitor.
- En primer lugar, asegúrese de que el botón de encendido situado en la parte frontal del monitor se encuentre en la posición APAGADO; a continuación, púlselo para colocarlo en la posición ENCENDIDO.

No se muestra ninguna imagen (el indicador LED de encendido está iluminado en color blanco)

- Asegúrese de que el PC se encuentre encendido.
- Asegúrese de que el cable de señal se encuentre conectado correctamente al PC.
- Asegúrese de que no existan patillas torcidas en el extremo de la conexión del cable del monitor. Si es así, repare o sustituya el cable.
- Es posible que la característica de Ahorro de energía se encuentre activada.

La pantalla muestra el mensaje:



Check cable connection

- Asegúrese de que el cable del monitor esté conectado correctamente al ordenador. (Consulte también la guía de inicio rápido.)
- Compruebe si el cable del monitor tiene las patillas torcidas.
- Asegúrese de que el PC se encuentre encendido.

El botón AUTOMÁTICO no funciona

- La función automático sólo funciona en el modo analógico VGA. Si el resultado no es satisfactorio, puede realizar los ajustes manualmente mediante el menú OSD.



Nota

La función Automático no funciona en el modo DVI-Digital, ya que no es necesaria.

El monitor emite humo o genera chispas

- No realice ninguna operación para tratar de resolver el problema.
- Por seguridad, desconecte el monitor de la toma de suministro eléctrico inmediatamente.
- Póngase en contacto con un representante del servicio de atención al cliente de Philips inmediatamente.

2 Problemas relacionados con la imagen

La imagen no aparece centrada en la pantalla

- Modifique la posición de la imagen usando la función “Automático”, a la que puede acceder a través de los controles principales del menú OSD.

- Modifique la posición de la imagen ajustando los parámetros Fase/Reloj, a los que puede acceder a través de la sección Configuración de los controles principales del menú OSD. Solamente es válido en el modo VGA.

La imagen vibra en la pantalla

- Compruebe que el cable de señal se encuentre conectado correctamente a la tarjeta gráfica o al PC.

Se genera un parpadeo vertical



- Modifique la posición de la imagen usando la función “Automático”, a la que puede acceder a través de los controles principales del menú OSD.
- Elimine las barras verticales ajustando los parámetros Fase/Reloj, a los que puede acceder a través de la sección Configuración de los controles principales del menú OSD. Solamente es válido en el modo VGA.

Se genera un parpadeo horizontal



- Modifique la posición de la imagen usando la función “Automático”, a la que puede acceder a través de los controles principales del menú OSD.
- Elimine las barras verticales ajustando los parámetros Fase/Reloj, a los que puede acceder a través de la sección Configuración de los controles principales del menú OSD. Solamente es válido en el modo VGA.

La imagen no es nítida, no se distingue o presenta demasiada oscuridad

- Modifique los niveles de contraste y brillo a través del menú OSD.

Una imagen “residual”, “quemada” o “fantasma” permanece en la pantalla después de apagar el equipo.

- La visualización ininterrumpida de imágenes fijas o estáticas durante un período prolongado de tiempo puede provocar que la imagen se “queme”, provocando así la aparición de una “imagen residual” o “imagen fantasma” en la pantalla. La aparición de imágenes “quemadas”, “residuales” o “fantasma” es un fenómeno conocido en el entorno que rodea a las tecnologías de fabricación de paneles LCD. En la mayoría de los casos, la imagen “quemada”, “residual” o “fantasma” desaparece gradualmente al cabo de un tiempo tras apagar el equipo.
- Active siempre un salvapantallas móvil si deja el monitor sin atención.
- Active siempre una aplicación de actualización de pantalla periódica para cuando la pantalla LCD muestre contenido estático sin cambios.
- Si no se activa un protector de pantalla o una aplicación de actualización periódica de pantalla, es posible que existan graves síntomas de imágenes “quemadas”, “residuales” o “fantasmas” que no desaparecerán y no será posible resolver. La garantía no cubre los problemas descritos anteriormente.

La imagen parece estar distorsionada. El texto se percibe difuso o borroso.

- Configure la resolución de pantalla del PC a valores que coincidan con la resolución nativa de la pantalla.

Han aparecido puntos verdes, rojos, azules, oscuros o blancos en la pantalla

- La aparición de este tipo de puntos es característica del cristal líquido, en el que se basa la tecnología actual. Consulte la política de píxeles para obtener más información.

La intensidad del indicador luminoso de encendido es demasiado elevada y provoca molestias

- Puede modificar la intensidad del indicador luminoso de “encendido” ajustando el parámetro Configuración del indicador LED de encendido, al que puede acceder a través de los controles principales del menú OSD.

Para más asistencia, vaya a la información de contacto de nuestro servicio incluida en el manual de información importante y contacte con el representante del servicio al cliente de Philips.


* [La funcionalidad puede variar según la pantalla.](#)

9.2 Preguntas más frecuentes de carácter general

P1: Al instalar el monitor, ¿qué debo hacer si la pantalla muestra un mensaje en el que se indica que no se puede ver el modo de vídeo actual?

Respuesta: La resolución recomendada para este monitor es de: 3840 x 2160.

- Desconecte todos los cables y conecte el PC a su antiguo monitor.
- En el menú Start (Inicio) de Windows, seleccione Settings (Configuración) / Control Panel (Panel de control). En la ventana Control Panel (Panel de control), seleccione el icono Display (Pantalla). En el panel de control de la Display (Pantalla), seleccione 'Settings' (Ajustes). En el cuadro 'Desktop Area' (Área del escritorio) de la pestaña de configuración, desplace la barra deslizante hasta 3840 x 2160 píxeles.
- Abra 'Advanced Properties' (Propiedades avanzadas) y configure el parámetro Refresh Rate (Frecuencia de actualización) a 60 Hz. A continuación, haga clic en ACEPTAR.
- Reinicie el PC y repita los pasos 2 y 3 para comprobar que esté configurado a 3840 x 2160 .
- Apague el PC, desconecte el monitor antiguo y vuelva a conectar el monitor Philips LCD.
- Encienda el monitor y, después, el ordenador.

- P2: ¿Cuál es la frecuencia de actualización recomendada para una pantalla LCD?
- configuración de fábrica original.
- Respuesta: La frecuencia de actualización recomendada para las pantallas LCD es de 60 Hz. Si se produce alguna perturbación en la pantalla, se puede configurar a 75 Hz para intentar que desaparezca.
- P6: ¿Es la pantalla LCD resistente a arañazos?
- Respuesta: En general, se recomienda que la superficie del panel no esté sujeta a impactos excesivos y esté protegida contra objetos afilados o romos. Al manipular el monitor, asegúrese de no ejercer presión o fuerza sobre la superficie del panel. Ello podría invalidar las condiciones de la garantía.
- P3: ¿Qué son los archivos .inf e .icm? ¿Cómo instalo los controladores (.inf e .icm)?
- Respuesta: Se trata de archivos de controlador para el monitor. Es posible que su PC le solicite los controladores del monitor (archivos .inf e .icm) cuando instale por primera vez el monitor. Siga las instrucciones del manual del usuario. Los controladores del monitor (archivos .inf e .icm) se instalarán automáticamente.
- P7: ¿Cómo debo limpiar la superficie del monitor LCD?
- Respuesta: Para realizar una limpieza normal, utilice un paño limpio y suave. Para realizar una limpieza en profundidad, use alcohol isopropílico. No use disolventes de ningún otro tipo (como alcohol etílico, etanol, acetona, hexano, etc.).
- P4: ¿Cómo ajusto la resolución?
- Respuesta: El controlador de la tarjeta de vídeo y gráfica y el monitor conjuntamente determinan las resoluciones disponibles. Puede seleccionar la resolución que desee en el Control Panel (el Panel de control) de Windows® “Display properties” (Propiedades de pantalla).
- P8: ¿Puedo cambiar la configuración de color de mi monitor?
- Respuesta: Sí, puede cambiar la configuración de color a través del control OSD conforme a los siguientes procedimientos:
- Q5: ¿Qué ocurre si no sé qué hacer cuando estoy realizando ajustes en el monitor a través del menú OSD?
- Pulse “Aceptar” para abrir el menú OSD (menú en pantalla).
 - Presione “Down Arrow” (Flecha abajo) para seleccionar la opción “Color” y, a continuación, presione “Aceptar” para entrar en la configuración de color, en la que hay tres opciones disponibles.
- Respuesta: Pulse el botón /OK Aceptar y seleccione ‘Setup’ > ‘Reset’ para recuperar la

1. Color Temperature (Temperatura de color): Nativo, 5000 K, 6500 K, 7500 K, 8200 K, 9300 K y 11500 K. Los valores en torno a 5000 K conceden al panel un aspecto “cálido, con una tonalidad de color blanco rojizo”; los valores en torno a 11500 K conceden al panel un aspecto “frio”, con una “tonalidad de color blanco azulado”.
2. sRGB: se trata de un ajuste estándar para garantizar el intercambio correcto de colores entre diferentes dispositivos (por ejemplo, cámaras digitales, monitores, impresoras, escáneres, etc.).
3. User Define (Definido por el usuario): Permite al usuario modificar los colores rojo, verde y azul según sus preferencias.

Nota

Una medida del color de la luz irradiada por un objeto mientras se está calentando. Esta medida se expresa en grados Kelvin (una escala de temperatura absoluta). Una menor temperatura en grados Kelvin (como 2004 K) genera una tonalidad roja; una mayor temperatura (como 9300 K) genera una tonalidad azul. Una temperatura neutra (en torno a 6504 K) genera una tonalidad blanca.

P9: ¿Puedo conectar el monitor LCD a cualquier equipo PC, estación de trabajo o equipo Macintosh?

Respuesta: Sí. Los monitores LCD de Philips son totalmente compatibles con los equipos PC y Macintosh y con las estaciones de trabajo de tipo estándar. Es posible que necesite un cable adaptador para conectar el monitor

a un sistema Macintosh. Póngase en contacto con su representante de ventas de Philips para obtener más información.

P10: ¿Son los monitores LCD de Philips de tipo Plug-and-Play?

Respuesta: Sí, los monitores son compatibles con la tecnología Plug-and-Play con Windows 11/10.

P11: ¿Qué son la adherencia e imágenes, las imágenes quemadas, las imágenes residuales y las imágenes fantasma que suelen sufrir los paneles LCD?

Respuesta: La visualización ininterrumpida de imágenes fijas o estáticas durante un prolongado período de tiempo pueden provocar “quemado” en la pantalla, efecto que también se conoce como “imágenes residuales” o “imágenes fantasma”. La aparición de imágenes “quemadas”, “residuales” o “fantasma” es un fenómeno conocido en el entorno que rodea a las tecnologías de fabricación de paneles LCD. En la mayoría de los casos, el “envejecimiento”, las “imágenes residentes” o las “imágenes fantasma” desaparecerán gradualmente al cabo de un período de tiempo después de que se desconecte la alimentación. Le recomendamos que establezca siempre un programa salvapantallas móvil para cuando no utilice el monitor. Active siempre una aplicación

de actualización de pantalla periódica para cuando la pantalla LCD muestre contenido estático sin cambios.





 **Advertencia**

Si no se activa un protector de pantalla o una aplicación de actualización periódica de pantalla, es posible que existan graves síntomas de imágenes “quemadas”, “residuales” o “fantasmas” que no desaparecerán y no será posible resolver. La garantía no cubre los problemas descritos anteriormente.

P12: ¿Por qué mi pantalla no muestra texto nítido y sí caracteres irregulares?

Respuesta: El monitor LCD funciona mejor con su resolución nativa de 3840 x 2160 . Para lograr una mejor visualización, use esta resolución.

P13: ¿Cómo desbloquear y bloquear mi botón de acceso directo?

Respuesta: Para bloquear el menú OSD, presione sin soltar el botón /OK mientras el monitor está apagado y, a continuación, presione el botón  para encender el monitor. Para desbloquear el menú OSD, presione sin soltar el botón /OK mientras el monitor está apagado y, a continuación, presione el botón  para encender el monitor.

Monitor controls locked

P14: ¿Dónde puedo encontrar el Manual de información importante mencionado en EDFU?

Respuesta: El Manual de información importante puede descargarse del sitio web de ayuda de Philips.

Monitor controls unlocked



2024 © TOP Victory Investments Ltd. Todos los derechos reservados.

Este producto se ha fabricado y se vende bajo la responsabilidad de Top Victory Investments Ltd., y Top Victory Investments Ltd. es el garante respecto a este producto. Philips y Philips Shield Emblem son marcas comerciales registradas de Koninklijke Philips N.V. y se usan bajo licencia.

Las especificaciones se encuentran sujetas a cambios sin un aviso previo.

Versión: M1127BN3800E1WWT