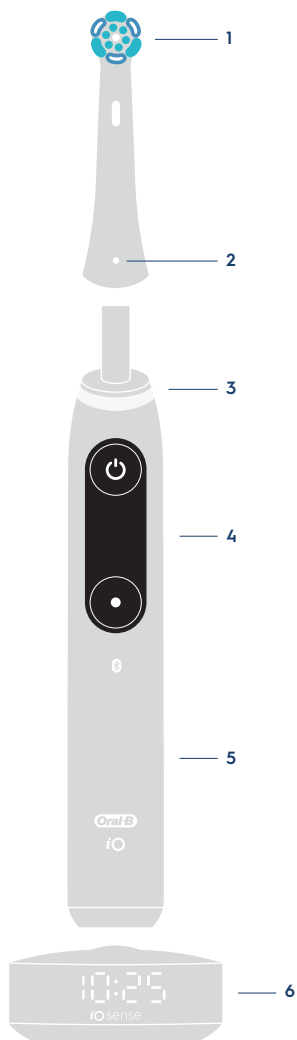
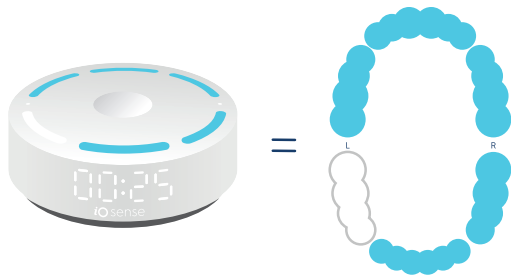


Oral-B®

iO™







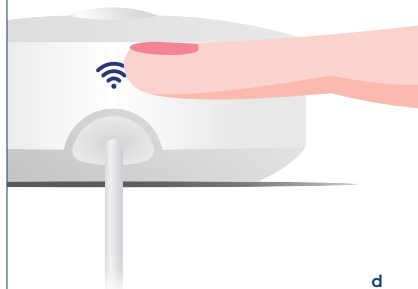
a



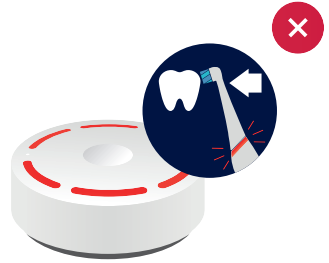
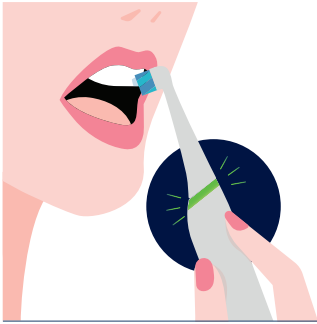
b



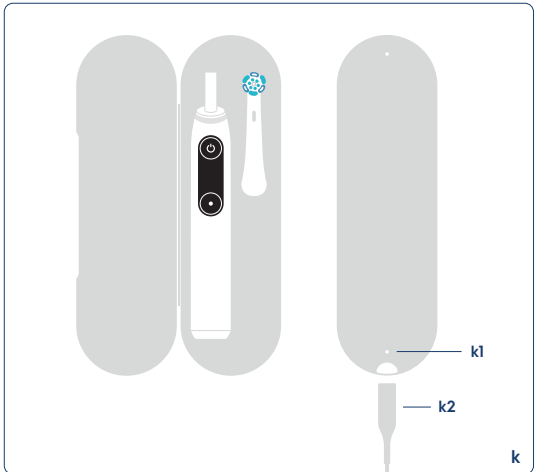
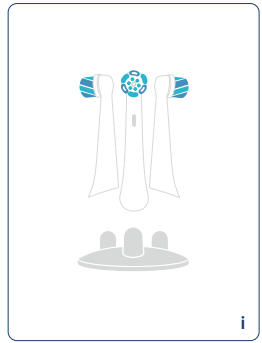
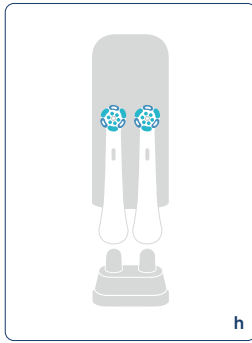
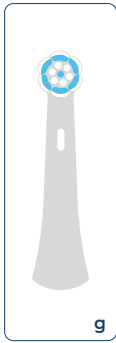
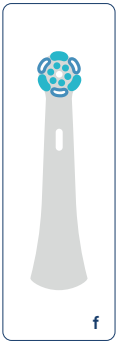
c



d



e



Description

- 1 Brush head
- 2 Brush head identification symbol
- 3 Smart Pressure Sensor / Light ring
- 4 Interactive display
- 5 Toothbrush handle
- 6 iOsense™ charger
- 7 On/off button
- 8 Mode button
- 9 Interactive display features
- 10 «Daily Clean» mode
- 11 «Sensitive» mode
- 12 «Gum Care» mode
- 13 «Whiten» mode
- 14 «Intense» mode
- 15 «Super Sensitive» mode
- 16 «Tongue Clean» mode
- 17 Settings menu
- 18 Settings menu features
- 19 Manage *Bluetooth*® settings
- 20 Select / change color of light ring
- 21 Select / change language
- 22 Perform factory reset
- 23 Feedback features
- 24 Timer
- 25 Battery status
- 26 Brush head replacement reminder
- 27 Brushing feedback

Accessories (depending on model) and features:

- a Brushing recognition - Indicator LEDs
- b Brushing recognition - Brushing progress indication
- c Download and launch Oral-B App to enable all features
- d iOsense™ button
- e Smart Pressure Sensor
- f Brush head «Ultimate Clean»
- g Brush head «Gentle Care»
- h Brush head holder with cap
- i Brush head holder stand
- j Travel case
- k Charging travel case
- k1 Charging light
- k2 Power supply / Smart Plug

Note: Content may vary based on the model purchased.

Welcome to Oral-B!

Before operating your Oral-B iO toothbrush and iOsense™ charger, please read these instructions and save this manual for future reference.

IMPORTANT

1. Periodically check the entire product/cord/accessories for damage. A damaged or non-functioning unit should no longer be used. If the product/cord is damaged, take it to an Oral-B Service Center. Do not modify or repair the product. This may cause fire, electric shock or injury.
2. Never insert any object into any opening of the appliance.
3. Usage by children under age 3 is not recommended. Toothbrushes can be used by children and persons with reduced physical, sensory or mental capabilities or lack of experience and knowledge, if they have been given supervision or instruction concerning use of the appliance in a safe way and understand the hazards involved.
4. For tooth brushing only. Do not chew or bite on brush. Do not use as a toy or without adult supervision.
5. Cleaning and user maintenance shall not be performed by children without supervision.
6. Children shall not play with the appliance.
7. Use this product only for its intended use as described in this

manual. Do not use attachments (e.g. brush head refills) which are not recommended by the manufacturer.

8. Only use the charger and/or special cord set with integrated Safety Extra Low Voltage power supply provided with your appliance. Do not exchange or tamper with any part of it, otherwise there is risk of an electric shock. If charging stand/charging travel case is marked with 492-XXXX, only use Braun/Oral-B special cord set with this identification.

WARNING

1. Do not place the charger, Smart Plug /power supply or charging travel case in water or liquid or store where it can fall or be pulled into a tub or sink. Do not reach for it when fallen into water. Unplug immediately.
2. Avoid sharp bending, jamming or squeezing of the cord.
3. This appliance contains batteries that are non-replaceable. The appliance has no user serviceable parts. Do not open and disassemble device except when disposing of the battery. Follow handling and disposal instructions of the battery/device described in this manual.
4. When unplugging, always pull the power plug instead of the cord. Do not touch the power plug with wet hands. This can cause an electric shock.
5. This toothbrush is a personal care device and is not intended for

use on multiple patients in a dental practice or institution. For hygienic reasons we recommend the use of individual brush handles and brush heads for each family member.

6. Small parts may come off, keep out of reach of children.
7. To avoid brush head breakage which may generate a small parts choking hazard or damage teeth:
 - Prior to each use, ensure the brush head fits well. Discontinue use of the toothbrush, if brush head no longer fits properly. Never use without a brush head.
 - If the toothbrush handle is dropped, the brush head should be replaced before the next use even if no damage is visible.
 - Replace brush head every 3 months or sooner if brush head becomes worn.
 - Clean brush head properly after each use (see «Cleaning recommendations» paragraph). Proper cleaning ensures the safe use and functional life of the toothbrush.

Important Information

- This toothbrush, charger and pouch (accessory) contain NdFeB magnets and generate magnetic fields. If you use a medical device or have an implanted medical device, consult with the medical device manufacturer or a physician, if you have questions about safely using your toothbrush.
- To avoid electromagnetic interference and/or compatibility

conflicts, disable *Bluetooth* on your toothbrush handle (5) and *Bluetooth/ Wi-Fi* on your iOsense™ charger before using it in restricted surroundings, such as aircrafts or specially marked areas in hospitals.

- Disable *Bluetooth* by entering the «Settings» menu on the interactive display (4) -> *Bluetooth* -> disable. Disable *Bluetooth/ Wi-Fi* on your iOsense™ charger by entering low power mode by tapping the iOsense™ button twice (d). Tap the botton once again to enable *Bluetooth/ Wi-Fi*.
- Persons with pacemakers should always keep the toothbrush or iOsense charger more than 15 centimeters (six inches) from the pacemaker while turned on. Anytime you suspect interference is taking place disable *Bluetooth* on toothbrush and disable *Bluetooth* and *Wifi* on iOsense charger.
- This device contains licence-exempt transmitter(s)/receiver(s) that comply with Innovation, Science and Economic Development Canada's licence-exempt RSS(s). Operation is subject to the following two conditions:
 1. This device may not cause interference.
 2. This device must accept any interference, including interference that may cause undesired operation of the device.

Specifications

For voltage specifications refer to the bottom of the charging unit.

First use

Please wake up your iO toothbrush by pressing the on/off button (7) and follow the instructions on the interactive display (4) to get started for first time setup.

If not further instructed on the display, you may toggle with the mode button (8) and select with the on/off button (7).

You may change the settings via the «Settings» menu (17) at any time.

You may connect your iO toothbrush with your iOsense™ charger by switch on the toothbrush in close proximity to the plugged-in iOsense™ charger.

Charging and Operating

- To charge the toothbrush battery place the toothbrush on the iOsense™ charger (6).
- The charge level is indicated on the interactive display (4). The light ring (3) fades in and out during charging. Once it is fully charged the light ring turns off. A full charge typically takes 3 hours.
- If the battery is running low the light ring (3) blinks quickly in red. Once the battery is empty, the motor stops; it will need at least a 5-minute charge for one usage.
Note: In case the battery is empty (display off), charge for at least 30 minutes.
- You can always store the toothbrush on the iOsense™ charger to maintain it at full charge; a battery overcharge is prevented by the device.

Note: Store the toothbrush at room temperature for optimal battery maintenance.

Caution: Do not expose the toothbrush to temperatures higher than 50°C / 122°F.

Using your iO toothbrush

Start Brushing

Place the brush head on the toothbrush handle. A small gap should remain between handle and brush head. Activate the display by picking-up the toothbrush, lifting it off the

iOsense™ charger or pressing the on/off button (7) (display turns on). Wet brush head and apply toothpaste. To avoid splashing, guide the brush head to your teeth before switching the toothbrush on by pressing the on/off button.

Note: Display turns off after some time. You may press the on/off button to activate display again.

Guide the brush head from tooth to tooth. Brush the outsides, the insides and the chewing surfaces. Brush all four quadrants of your mouth equally. You may also consult your dentist or dental hygienist about the right technique for you. After brushing, the display gives you feedback based on your brushing time.

In the first days of using any electric toothbrush, your gums may bleed slightly. In general, bleeding should stop after a few days. Should it persist after 2 weeks, please consult your dentist or dental hygienist. If you have sensitive teeth and/or gums, Oral-B recommends using the «Sensitive» or «Super Sensitive» modes (optional in combination with an Oral-B «Gentle Care» brush head (g)). Availability of modes are depending on model purchased.

Toothbrush Timer (Stutter Timer)

The iO toothbrush is equipped with timer features, which help you to achieve the professionally recommended 2-minute brushing time. The timer signals with a short stuttering sound at 30-seconds intervals to move to the next quadrant of your mouth. A long stuttering sound indicates the end of the professionally recommended 2-minute brushing time.

The timer memorizes the reached brushing time, even when the toothbrush is briefly switched off during brushing. The timer resets if pausing longer than 30 seconds or placing the toothbrush on the plugged-in iOsense™ charger.

Note: During the use of the Oral-B App or iOsense™ charger features the stutter timer is deactivated in the toothbrush. You may also customize the stutter timer settings via Oral-B App.

Toothbrush Light Ring (3)

Your iO toothbrush is equipped with a light ring (3) that has various functions indicated via colors:

Smart Pressure Sensor (e)

White (default) = Operating indicator (choose individual color via Oral-B App)/ Low pressure indicator

Green = recommended pressure indicator

Red = high pressure indicator

If the Smart Pressure Sensor illuminates in white (or your pre-selected color), we recommend applying more pressure. The green light indicates recommended brushing pressure. If too much pressure is applied, it lights up in red reminding you to reduce pressure.

During high pressure the brush head movement will be reduced (in «Daily Clean», «Intense» and «Sensitive» modes). Periodically check the operation of the Smart Pressure Sensor by pressing moderately on the brush head during use.

Note: During the use of the Oral-B App, the Smart Pressure Sensor indication may be inactive for some features.

Note: Smart Pressure Sensor is deactivated during «Tongue Clean» mode.

Other functions

Red = Low battery indicator

Blue = *Bluetooth* pairing indicator

Orange = Error indicator (follow display messages)

Brushing modes (depending on model)

Your iO toothbrush offers different brushing modes indicated on the display:

«**Daily Clean**» - Standard mode for daily cleaning

«**Sensitive**» - Gentle, yet thorough cleaning for sensitive areas

«**Gum Care**» - Gentle massage of gums

«**Whiten**» - Polishing for occasional or everyday use

«**Intense**» - For an extraordinary clean feeling (operated with a higher speed)

«**Super Sensitive**» - Super gentle cleaning for extra sensitive areas

«**Tongue Clean**» - Tongue cleaning for occasional or everyday use

Note: The sequence and availability of brushing modes may vary depending on model purchased.

When operating the «Tongue Clean» mode, we recommend using a «Gentle Care» brush head (g). You can brush your tongue either with or without toothpaste. Brush the whole area of your tongue systematically in gentle movements. The recommended brushing time is 30 seconds; the motor stops after 30 seconds.

Mode setting:

Wake up your iO toothbrush to identify selected mode for your brushing session. To change to others modes, successively press the mode button (8) during use. The toothbrush automatically starts in the mode selected last.

Note: You may also customise mode settings via Oral-B App.

Interactive Display

Activate the interactive display (4) by picking-up the toothbrush, lifting it off the charger or pressing the on/off button (7). (10-16) «Mode selection» - toggle by pressing the mode button during use.

(17) «Settings» - toggle through all modes until you reach the option «Settings»; to enter press the on/off button:

- (19) manage *Bluetooth* settings (enable, disable)
- (20) select/change color of light ring
- (21) select/change language
- (22) perform factory reset

(24) «Timer» - displays brushing time.

(25) «Battery status» - shows battery status after use, when charging or when battery is low.

(26) «Brush Head Replacement Reminder» - reminds you when to replace your brush head.

(27) «Brushing feedback» - brushing feedback is indicated with a smiley face.

When the toothbrush is picked up, lifted off the iSense™ charger or when you press the on/off button the toothbrush handle indicates its readiness.

«Error messages» - «outside operating limits»: you are operating or charging outside standard temperature range.

Brush heads

Oral-B offers you a variety of different Oral-B iO brush heads (f/g) that only fit your Oral-B iO toothbrush handle and can be used for tooth-by-tooth precision cleaning.

Most iO Oral-B brush heads feature INDICATOR® bristles to help you monitor brush head replacement need. With thorough brushing, twice a day for two minutes, the bristle color will fade halfway approximately within 3 months, indicating the need to exchange your brush head. If the bristles splay before the color recedes, you may exert too much pressure on teeth and gums. In general, we recommend replacing the brush head every 3 months.

Brush Head Replacement Reminder
The toothbrush is equipped with a «Brush Head Replacement Reminder» on the interactive display, indicating the need to exchange the brush head approximately after 3 months when used twice per day. To reset the «Brush Head Replacement Reminder» follow the instructions on the display.

Note: You may also customize the brush replacement settings via the Oral-B App.

Connecting your iO toothbrush to your Smartphone/Oral-B App

The Oral-B App offers various features:

- Personalize your toothbrush settings (e.g. choose your preferred light ring color, adjust stutter timer, brush mode sequence or brush replacement reminder settings)
- Track your brushing behavior (e.g. brushing time and applied pressure)
- Real-time brushing recognition to help you brush every area for the right amount of time.

The Oral-B App is available for smartphones running iOS or Android™ operating systems. Check app.oralb.com for compatible smartphones and country availability of the Oral-B App. It can be downloaded for free from App Store(SM)/ Google Play store™ or you may scan the QR code on the cover page of this manual (c).

- Launch the Oral-B App. It will guide you through the entire *Bluetooth* pairing procedure. You may also pair new devices at any time in the Oral-B App's settings. Note: Oral-B App functionality is limited if *Bluetooth* is deactivated on your smartphone (for directions please refer to your smartphone's user manual).
- You may change *Bluetooth* settings on your toothbrush via the display -> Settings -> *Bluetooth* enable/disable.
- Keep your smartphone in close proximity (within 5m distance) when using it with the toothbrush. Make sure the smartphone is safely positioned in a dry place.

Note: Your smartphone must support *Bluetooth* 4.2 (or higher) / *Bluetooth* Smart in order to pair your toothbrush.

Caution: Follow your smartphone's user manual to ensure your phone/ charger is designed for use in a bathroom environment.

Using your iOsense™ charger

Personalized live-coaching and Smart Pressure Sensor features

The iOsense™ charger has a built-in real-time feedback on brushing coverage, brushing time and pressure. The LED lights on top of your iOsense™ charger illustrate your upper and lower jaw (a). You may start your brushing session at any area of your mouth. While the area is being brushed, the respective light fades from blue to white, indicating the brushing progress. Once one area is cleaned (a), the respective LED turns into white.

If too much pressure is applied, LEDs light up in red reminding you to reduce pressure (e).

Caution: During a brushing session with enabled brushing recognition feature on your iOsense™ charger, please stay within 5m distance to your iOsense™ charger to ensure a stable connection and brushing recognition.

To enable the full feature set of iOsense™ charger, the Oral-B App is required. Please follow the instructions in the Oral-B App for connection setup.

Clock setup

Launch the Oral-B App and connect the iOsense™ charger with your Wi-Fi by

following the instructions in the Oral-B App.

Note: The clock doesn't work without the Wi-Fi connection.

Bluetooth & Wi-Fi* functions

The iSense™ charger supports *Bluetooth* and Wi-Fi.

- *Bluetooth* connects the iSense™ charger with the toothbrush and the Oral-B App.
- Wi-Fi connects the iSense™ charger with the internet.

iSense™ button functions

You may find the capacitive touch button (d) on the back of your iSense™ charger. It has two functions:

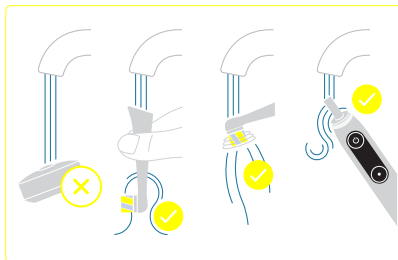
- **Low Power Mode:** Device enters into low power mode. All features beyond charging are disabled. Tap the button (d) twice to enable/disable low power mode and once to disable. The activation of low power mode is indicated by the LEDs on the top of your iSense charger. Power consumption of networked standby mode: 1,2 W.
- **Factory reset:** Touch and hold the button (d) until orange light appears on the top of your iSense™ charger, then release the button. Tap the button once again while orange light is on, to trigger the factory reset. LEDs spin orange clockwise to confirm the factory reset. All credentials and settings are deleted from the iSense™ charger.

Cleaning Guidelines

After each brushing, rinse your brush head under running water with the handle switched on. Remove the brush head and clean the handle and brush head separately. Make sure water runs inside the top of the handle while the handle is switched on, as well as inside the brush head. Wipe all parts dry and let them air-dry before reassembling your toothbrush again.

Unplug the charger before cleaning. Clean the charger regularly with a damp cloth.

Please check individual cleaning instructions for each accessory in its «Accessories» paragraph.



Accessories (depending on model)

Charging Travel Case (k)

- To charge your toothbrush (5) place it in the charging travel case (k) and connect it to the mains outlet, using the extra power supply (k2) provided. The power supply may be used for all global mains voltage ranges (100 - 240V).
- The flashing light (k1) of the charging travel case indicates that the toothbrush is charging. Once the toothbrush is fully charged the light turns off. A full charge in the charging travel case typically takes 6 hours.
- The outer and inner case should be cleaned with a damp cloth only. Make sure that the toothbrush and brush head are completely dry before storing in the travel case.

Note: Clean stains on travel case surfaces immediately. Store travel case in a clean and dry place.

Travel Case (j)

Store the clean and dry iO toothbrush/brush heads in the travel case (j). The outer and inner case should be cleaned with a damp cloth only.

Note: Clean stains on travel case surfaces immediately. Store travel case in a clean and dry place.

Brush head holder stand (i) / Brush head holder with cap (h)

You may store your cleaned and dry brush heads on the pins of the brush head holders. Make sure your brush heads are dried before placing them in the holder and/or closing the cap. Brush head holders and cap are dishwasher-safe.

Zipper Pouch / Magnetic Pouch

You may store your cleaned brush heads and

toothbrush in the pouches. Make sure your brush heads and toothbrush are dried before placing them in the pouches. The outer and inner surfaces can be cleaned under running water. Store pouches in a clean and dry place.

Note: Clean stains on pouch surfaces immediately.

Subject to change without notice.

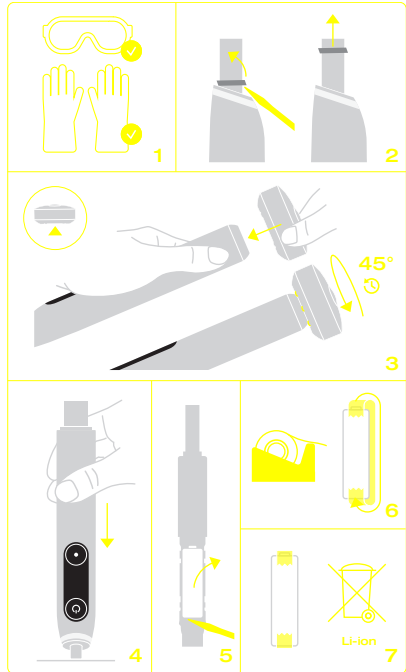
Environmental Notice

Product contains a battery. For environment protection do not dispose in household waste, but for recycling take to electric waste collection points provided in your local region.



Battery removal at the end of the appliance's useful life

Do not disassemble the appliance except when disposing of the battery. Run down battery before removing. When taking out the battery for disposal, use protective clothing (gloves, safety glasses, etc.) to protect skin from a possible leak. Use caution not to short the positive (+) and negative (-) terminals. Insulate terminals (e.g. with tape) and put the battery in a plastic bag for disposal.



Open the handle as shown, remove the battery and dispose of it according to local environmental regulations.

Caution! Opening the handle will destroy the appliance and invalidate the warranty.

These appliances are equipped with a *Bluetooth* Smart approved radio/ Wi-Fi interfaces. Failure to establish a *Bluetooth* Smart/ Wi-Fi connection to specific smartphones is not covered under the device guarantee, unless the malfunction of the *Bluetooth*/ Wi-Fi interface is referable to Oral-B. The *Bluetooth*/ Wi-Fi devices are warranted by their own manufacturers and not by Oral-B. Oral-B does not influence or make any recommendations to device manufacturers, and therefore Oral-B does not assume any responsibility for the number of compatible devices with our *Bluetooth*/ Wi-Fi interface.

Oral-B reserves the right, without any prior notice, to make any technical modifications or changes to system implementation of device features, interface, and menu structure changes that are deemed necessary to ensure that Oral-B systems function reliably.

To obtain service within the guarantee period, hand in or send the complete appliance with your sales receipt to an authorized Oral-B Braun Customer Service Center.

Information

Bluetooth® radio module/ Wi-Fi® module

Although all indicated functions on the *Bluetooth/ Wi-Fi* device are supported, Oral-B does not ensure 100% reliability in connection, and feature operation consistency.

Operation performance and connection reliability are direct consequences of each individual *Bluetooth/ Wi-Fi* device, software version, as well as the operating system of those *Bluetooth/ Wi-Fi* devices and company security regulations implemented on the device.

Oral-B adheres to and strictly implements the *Bluetooth/ Wi-Fi* standard by which *Bluetooth/ Wi-Fi* devices can communicate and function in Oral-B iO toothbrushes. However, if device manufacturers fail to implement this standard, *Bluetooth/ Wi-Fi* compatibility and features will be further compromised and the user may experience functional and feature-related issues. Please note that the software on the *Bluetooth/ Wi-Fi* device can significantly affect compatibility and operation.

FOR USA ONLY

Limited 2-Year Warranty

Oral-B warrants this appliance to be free of defects in material and workmanship for a period of two years from the date of original purchase at retail.

If the appliance exhibits such a defect, Oral-B will, at its option, repair or replace it without cost for parts and labor. The product must be carried in or shipped, prepaid and insured (recommended), to an authorized Oral-B Service Center. Proof of date of original purchase is required.

The cost to ship the product to an authorized

Service Center is the responsibility of the consumer, the cost to return the product to the consumer is the responsibility of Oral-B. This warranty does not cover finishes or normal wear, nor does it cover damage resulting from accident, misuse, dirt, water, tampering, unreasonable use, service performed or attempted by unauthorized service agencies, failure to provide reasonable and necessary maintenance, including recharging, or units that have been modified or used for commercial purposes.

Please also read our additional warranty statements: Warranty replacement brush heads.

ALL IMPLIED WARRANTIES, INCLUDING ANY IMPLIED WARRANTY OF MERCHANTABILITY OR FITNESS FOR ANY PARTICULAR PURPOSE, ARE LIMITED IN DURATION TO TWO YEARS FROM DATE OF ORIGINAL PURCHASE. IN NO EVENT WILL ORAL-B BE RESPONSIBLE FOR CONSEQUENTIAL DAMAGES RESULTING FROM THE USE OF THIS PRODUCT.

Some states do not allow the exclusion or limitation of incidental or consequential damages, so the above limitation may not apply to you. This warranty gives you specific legal rights, and you may have other legal rights which vary from state to state.

How to obtain service in the USA

Should this product require service, please call 1-800-566-7252 to be referred to the authorized Oral-B Service Center closest to you.

To obtain service:

A. Carry the product in to the authorized Oral-B Service Center of your choice or,
B. Ship the product to the authorized Oral-B Service Center of your choice. Pack the product well. Ship the product prepaid and insured (recommended). Include a copy of your proof of purchase to verify warranty coverage, if applicable.

To obtain original Oral-B replacement parts and accessories: Contact an authorized Oral-B Service Center.

Please call 1-800-566-7252 to be referred to the authorized Oral-B Service Center closest to you.

To order original Oral-B replacement parts and accessories (including replacement brush heads) by phone:
Please call 1-800-566-7252.

To speak to an Oral-B Consumer Service Representative:
Please call 1-800-566-7252.

Supplier's Declaration of Conformity 47 CFR § 2.1077 Compliance Information

Unique Identifier Oral-B iO **Responsible Party** The Procter & Gamble Co. 1 P&G Plaza Cincinnati, OH 45202 **Internet contact information** www.oralb.com **FCC Compliance Statement** This device complies with Part 15 of the FCC rules. Operation is subject to the following two conditions: (1) this device may not cause harmful interference, and (2) this device must accept any interference received, including interference that may cause undesired operation. Section 15.21 Information to user: Changes or modifications not expressly approved by the party responsible for compliance could void the user's authority to operate the equipment. Section 15.105 (b) Note: This equipment has been tested and found to comply with the Limits for a Class B digital device, pursuant to Part 15 of the FCC Rules. These limits are designed to provide reasonable protection against harmful interference in a residential installation. This equipment generates, uses and can radiate radio frequency energy and, if not installed and used in accordance with the instructions, may cause harmful interference to radio communications. However, there is no guarantee that interference will not occur in a particular installation. If this equipment does cause harmful interference to radio or television reception, which can be determined by turning the equipment off and on, the user is encouraged to try to correct the interference by one or more of the following measures: - Reorient or relocate the receiving antenna. - Increase the separation between the equipment and receiver. - Connect the equipment into an outlet on a circuit different from that to which the receiver is connected. - Consult the dealer or an experienced radio/TV technician for help.

FOR CANADA ONLY

Limited 2-Year Warranty

In the event this appliance fails to function within the specified warranty period because of defects in material or workmanship, and the consumer returns the unit to an authorized service center, Braun Canada will, at its option either repair or replace the unit without additional charge to the consumer. This warranty does not cover any product which has been damaged by dropping, tampering, servicing performed or attempted by unauthorized service agencies, misuse or abuse. This warranty excludes units which have been modified or used for commercial purposes.

To the extent allowed by law, Braun Canada shall not be responsible for loss of the product, loss of time, inconvenience, commercial loss, special or consequential damages. The provisions of this warranty are in addition to and not a modification of or subtraction from the statutory warranties and other rights and remedies contained in applicable provincial legislation.

Please also read our additional warranty statements: Warranty replacement brush heads on page 15.

How to obtain service in Canada

Should this product require service, please call 1-800-566-7252 to be referred to the authorized Oral-B Service Center closest to you.

To obtain service:

A. Carry the product in to the authorized Oral-B Service Center of your choice or,
B. Ship the product to the authorized Oral-B Service Center of your choice. Pack the product well. Ship the product prepaid and insured (recommended). Include a copy of your proof of purchase to verify warranty coverage, if applicable.

The cost to ship the product to an authorized Service Center is the responsibility of the consumer, the cost to return the product to the consumer is the responsibility of Oral-B. To obtain original Oral-B replacement parts & accessories: Contact an authorized Oral-B Service Center. Please call 1-800-566-7252 to be referred to the authorized Oral-B Service

Center closest to you.

To order original Oral-B replacement parts and accessories (including replacement brush heads) by phone:

Please call 1-800-566-7252

To speak to an Oral-B Service Representative:

Please call 1-800-566-7252.

ISED Compliance Notice: This device contains licence-exempt transmitter(s)/receiver(s) that comply with Innovation, Science and Economic Development Canada's licence-exempt RSS(s). Operation is subject to the following two conditions:

1. This device may not cause interference.
2. This device must accept any interference, including interference that may cause undesired operation of the device..

Satisfaction Guaranteed or Your Money Back!

Try it with no risk for 60 days!

If you are not 100% satisfied, call 1-877-593-4199 to receive a full refund. Return the product in its original packaging along with the original cash receipt postmarked within 60 days of purchase to receive a prepaid card in the amount of purchase. Terms of prepaid card apply.

Please allow 6-8 weeks for handling. In the US, the shipment cost to return the product is the responsibility of the consumer.

Sorry: No refunds will be made for any Oral-B product damaged by accident, neglect, unreasonable use or lost in the post.

Terms and conditions apply. For further details please contact our customer service.

Warranty - Exclusions and Limitations

This limited warranty applies only to the new products manufactured by or for The Procter & Gamble Company, its Affiliates or Subsidiaries («P&G») that can be identified by the Braun / Oral-B trademark, trade name, or logo affixed thereto. This limited warranty does not apply to any non-P&G product including hardware and software. P&G is not liable for any damage to or loss of any programs, data, or other information stored on any media contained within the product, or any non-P&G product or part not covered by

this limited warranty.

Recovery or reinstallation of programs, data or other information is not covered under this limited warranty.

This limited warranty does not apply to (i) damage caused by accident, abuse, misuse, neglect, misapplication, or non-P&G product; (ii) damage caused by service performed by anyone other than Braun or authorized Braun service location; (iii) a product or part that has been modified without the written permission of P&G, and (iv) damage arising out of the use of or inability to use the Oral-B Smartphone stand/puck, Smartphone mirror holder, or charging travel case («Accessories»).

Warranty replacement brush heads

Oral-B warranty will be voided if electric rechargeable toothbrush handle damage is found to be attributed to the use of non-Oral-B replacement brush heads.

Oral-B does not recommend the use of non-Oral-B replacement brush heads.

- Oral-B has no control over the quality of non-Oral-B replacement brush heads. Therefore, we cannot ensure the cleaning performance of non-Oral-B replacement brush heads, as communicated with the electric rechargeable handle at time of initial purchase.
- Oral-B cannot ensure a good fit of non-Oral-B replacement brush heads.
- Oral-B cannot predict the long-term effect of non-Oral-B replacement brush heads on handle wear.

All Oral-B replacement brush heads carry the Oral-B logo and meet Oral-B's high quality standards. Oral-B does not sell replacement brush heads or handle parts under any other brand name.

Troubleshooting

Problem	Possible reason	Remedy
APP		
Toothbrush and iOsense™ charger do not operate (properly) with Oral-B App.	<ol style="list-style-type: none"> 1. Oral-B App is closed. 2. <i>Bluetooth</i> is not activated on smartphone. 3. <i>Bluetooth</i> is disabled on toothbrush 4. <i>Bluetooth</i> connection to smartphone has been lost. 5. Your smartphone does not support <i>Bluetooth</i> 4.2 (or higher) / <i>Bluetooth</i> Smart. 6. Outdated Oral-B App. 7. Your smartphone is not compatible with the Oral-B App 8. iOsense™ charger is in Low Power mode. 	<ol style="list-style-type: none"> 1. Launch Oral-B App. 2. Activate <i>Bluetooth</i> on smartphone (described in its user manual). 3. Enable <i>Bluetooth</i> via display settings on your toothbrush 4. Keep your smartphone in close proximity when using it with the toothbrush and iOsense™ charger. 5. Your smartphone must support <i>Bluetooth</i> 4.2 (or higher)/<i>Bluetooth</i> Smart in order to pair toothbrush. 6. Download latest Oral-B App. 7. Check app.oralb.com for compatible smartphones and country availability of the Oral-B App. 8. Quit Low Power mode on iOsense™ charger by tapping the button (d) once.
Toothbrush		
Unwanted toothbrush behavior	Toothbrush was misconfigured	Perform a factory reset to restore initial settings. Navigate on toothbrush display to Settings -> Factory Reset (22). Press on/off button to confirm.
Toothbrush is not operating (during first use).	<ol style="list-style-type: none"> 1. Battery has a very low charge level; handle does not operate. 2. Operating outside standard temperature range (message on display and/or alternating lights of light ring) 	<ol style="list-style-type: none"> 1. Charge at least for 30 min. 2. Always operate in standard operating temperature range (> 32°F and < 104°F).
Short stuttering sounds after 2 minutes or toothbrush does not provide any stutter timer.	<ol style="list-style-type: none"> 1. Timer has been modified/ deactivated via Oral-B App. 2. The toothbrush timer is disabled during use of brushing recognition with Oral-B App or iOsense™ charger. 	<ol style="list-style-type: none"> 1. Use Oral-B App to change timer settings or perform toothbrush factory reset 2. Disconnect toothbrush from Oral-B App and iOsense™ charger or configure iOsense™ charger with the App to disable brushing recognition.

Toothbrush does not charge.	<ol style="list-style-type: none"> 1. Battery is at a very low charger level (0%); it may take up to 10-15min until display turns on. 2. Ambient temperature for charging is out of valid temperature range (> 32°F and < 104°F). 3. Charger may not be (properly) connected. 	<ol style="list-style-type: none"> 1. Charge at least for 30 min. 2. Recommended ambient temperature range for charging is 41°F to 95°F. 3. Ensure iOsense™ charger is connected to mains voltage.
Rattling/loud noise during brushing or turning on.	<ol style="list-style-type: none"> 1. Brush head may not be placed correctly onto the brush handle. 2. Brush head may be worn out. 	<ol style="list-style-type: none"> 1. Check proper fit of brush head on handle. Small gap remains in between. 2. Replace brush head.
iOsense™ charger		
Clock is not displayed on the iOsense™ charger or an animation is playing ongoingly on clock display	Device is not connected to the internet.	Use the Oral-B App to setup the iOsense™ charger. Please follow the instruction in the Oral-B App. Make sure your Wi-Fi network is in range of iOsense™ charger and connected to internet.
iOsense™ charger is not reacting when using my toothbrush or reacts on a different toothbrush	<ol style="list-style-type: none"> 1. iOsense™ charger is connected to a wrong toothbrush 2. iOsense™ charger is in Low Power mode. 	<ol style="list-style-type: none"> 1.1 When you are not using the Oral-B App: <ul style="list-style-type: none"> - Enable <i>Bluetooth</i> via display settings on your toothbrush - Reset iOsense™ charger. - Hold your toothbrush close to iOsense™ charger and turn it on to connect both devices. 1.2 When you are using the Oral-B App: <ul style="list-style-type: none"> - Enable <i>Bluetooth</i> via display settings on your toothbrush. - Use the Oral-B App to connect your toothbrush. 2. Quit Low Power mode by tapping the iOsense™ button (d) once.
iOsense™ charger is not showing my current brushing session	<ol style="list-style-type: none"> 1. iOsense™ charger may got disconnected from your toothbrush while brushing 2. iOsense™ charger is in Low Power mode. 3. Brushing feedback is already provided in the Oral-B App 	<ol style="list-style-type: none"> 1. Please ensure that you stay in close proximity to your charger while brushing 2. Quit Low Power mode by tapping the iOsense™ button (d) once. 3. Brushing feedback can only be provided on one device. Make sure you have selected the right device.

Description

- 1 Brossette
- 2 Symbole d'identification de la brosse
- 3 Détecteur de pression intelligent/
anneau lumineux
- 4 Écran interactif
- 5 Manche de la brosse à dents
- 6 Chargeur iOsense™
- 7 Bouton Marche/arrêt
- 8 Bouton pour le mode
- 9 Caractéristiques de l'écran interactif
- 10 Mode « Nettoyage quotidien »
- 11 Mode « Sensible »
- 12 Mode « Soins des gencives »
- 13 Mode « Blanchissant »
- 14 Mode « Intense »
- 15 Mode « Hyper sensible »
- 16 Mode « Nettoyage de la langue »
- 17 Menu des paramètres
- 18 Caractéristiques du menu des
paramètres
- 19 Gestion des paramètres de la fonction
Bluetooth®
- 20 Sélection/changement de la couleur
de l'anneau lumineux
- 21 Sélection/changement de la langue
- 22 Réinitialisation des paramètres par
défaut
- 23 Caractéristiques de la rétroaction
- 24 Minuteur
- 25 État de la pile
- 26 Rappel de remplacement de la
brossette
- 27 Rétroaction sur le brossage

Accessoires (selon le modèle) et caractéristiques :

- a Reconnaissance du brossage -
Indicateurs à DEL
- b Reconnaissance du brossage -
Indication du progrès de brossage
- c Téléchargez et ouvrez l'appli Oral-B
pour profiter de toutes les
caractéristiques
- d Bouton iOsense™
- e Détecteur de pression intelligent
- f Brossette « Nettoyage optimal »
- g Brossette « Soins doux »
- h Support à brosse avec capuchon
- i Socle du support à brosse
- j Étui de voyage
- k Étui de voyage avec chargeur intégré
- k1 Voyant lumineux de chargement
- k2 Cordon d'alimentation/prise
intelligente

Remarque : Le contenu peut varier selon le
modèle.

Bienvenue chez Oral-B!

Avant d'utiliser votre brosse à dents Oral-B iO et le chargeur iOsense™, veuillez lire ce mode d'emploi et conserver ce manuel pour référence ultérieure.

IMPORTANT

1. Vérifier périodiquement que le produit/le cordon/les accessoires en entier ne sont pas endommagés. Ne pas utiliser un appareil électrique endommagé ou qui ne fonctionne plus. Si le produit ou le cordon sont endommagés, les apporter dans un centre de services Oral-B. Ne pas modifier le produit et ne pas tenter de le réparer. Cela pourrait causer un incendie, une électrocution ou une blessure.
2. Ne jamais introduire un objet dans un quelconque orifice de l'appareil.
3. Ce produit n'est pas conçu pour les enfants de moins de trois ans. Les personnes présentant des capacités physiques, sensorielles ou mentales réduites ou manquant de connaissances et d'expérience peuvent utiliser le produit s'ils sont supervisés ou s'ils ont été informés de la manière de l'utiliser de façon sécuritaire et s'ils comprennent les risques encourus.
4. Pour le brossage des dents seulement. Ne pas mâcher ou mordre la brosse. Ne pas utiliser comme jouet ou sans la supervision d'un adulte.
5. Le nettoyage et l'entretien par

l'utilisateur ne doivent pas être faits par un enfant sans supervision.

6. Les enfants ne doivent pas jouer avec l'appareil.
7. Ce produit est conçu pour être utilisé conformément au mode d'emploi. Ne pas utiliser d'autres accessoires (p. ex. des brossettes de rechange) que ceux recommandés par le fabricant.
8. Utiliser seulement le chargeur ou le cordon spécial avec bloc d'alimentation à sortie de basse tension de sécurité fourni avec l'appareil. Ne pas modifier ou échanger aucune des parties, car autrement, il y a des risques d'électrocution. Si le symbole 492-XXXX se trouve sur le support de recharge/l'étui de voyage avec chargeur intégré, utiliser seulement le cordon d'alimentation spécial de Braun/Oral-B.

MISE EN GARDE

1. Ne pas placer le chargeur, la prise intelligente/le cordon d'alimentation ou l'étui de voyage avec chargeur intégré dans l'eau ou dans tout autre liquide, ni le ranger à un endroit d'où il pourrait tomber ou être poussé dans la baignoire ou le lavabo. Ne pas tenter de le repêcher s'il est tombé dans l'eau. Le débrancher immédiatement.
2. Éviter de plier brusquement, de coincer ou de serrer le cordon.
3. Cet appareil contient des piles qui ne peuvent pas être remplacées. Cet appareil ne

contient aucune pièce pouvant être réparée par l'utilisateur. Ne pas l'ouvrir ni le démonter, sauf pour en retirer la pile. Manipuler et jeter la pile/l'appareil conformément au mode d'emploi.

4. Au moment de débrancher l'appareil, toujours tirer la prise, jamais le cordon d'alimentation. Ne pas toucher la prise d'alimentation avec les mains mouillées. Il y a risque d'électrocution.
5. Cette brosse à dents est un appareil de soins personnels et n'est pas conçue pour être utilisée sur de multiples patients dans une clinique dentaire ou tout autre établissement. Pour des raisons d'hygiène, nous recommandons d'utiliser des brossettes et des manches de brosse à dents individuels pour chaque membre de la famille.
6. De petites pièces peuvent se détacher. Tenir hors de la portée des enfants.
7. Pour éviter que la brossette ne se brise, ce qui pourrait générer de petites pièces qui représenteraient un risque d'étouffement ou endommageraient les dents :
 - S'assurer que la brossette s'emboîte bien avant chaque utilisation. Cesser l'utilisation de la brosse à dents si la brossette ne s'emboîte plus correctement. Ne jamais utiliser la brosse sans brossette.
 - Remplacer la brossette avant l'utilisation si l'appareil tombe, et

ce, même si aucun dommage n'est apparent.

- Remplacer la brossette tous les 3 mois, ou plus tôt si la brossette est usée.
- Bien nettoyer la brossette après chaque utilisation (voir le paragraphe sur l'« Entretien »). Un nettoyage approprié de la brosse permet de garantir son utilisation sécuritaire et sa durée de vie.

Renseignements importants

- Cette brosse à dents, ce chargeur et cette pochette (accessoire) contiennent des aimants NdFeB et génèrent des champs magnétiques. Si vous utilisez un dispositif médical ou si vous portez un implant médical, veuillez consulter le fabricant du dispositif médical ou un médecin pour toute question concernant l'utilisation sécuritaire de votre brosse à dents.
- Pour éviter tout problème de compatibilité ou d'interférence électromagnétique, désactivez *Bluetooth* du manche de votre brosse à dents (5) et *Bluetooth/Wi-Fi* de votre chargeur *iOsense™* avant de l'utiliser dans des zones réglementées comme les avions ou les endroits spécialement désignés dans les hôpitaux.
- Désactivez *Bluetooth* à partir du menu des paramètres depuis l'écran interactif (4) -> *Bluetooth* -> désactiver. Suivez la même procédure pour réactiver

Bluetooth. Désactivez *Bluetooth*/Wi-Fi de votre chargeur iOsense™ en activant le mode de consommation réduite, soit en appuyant deux fois sur le bouton iOsense™ (d). Appuyez à nouveau sur le bouton pour réactiver *Bluetooth*/Wi-Fi.

- Les personnes qui ont un stimulateur cardiaque doivent toujours garder la brosse à dents ou le chargeur iOsense à plus de 15 centimètres (six pouces) du stimulateur lorsque celle-ci est en marche. Si vous pensez qu'il y a interférence, désactivez *Bluetooth* sur la brosse à dents et désactivez *Bluetooth* et Wi-Fi sur le chargeur iOsense.
- L'émetteur/récepteur exempt de licence contenu dans le présent appareil est conforme aux CNR d'Innovation, Sciences et Développement économique Canada applicables aux appareils radio exempts de licence. L'exploitation est autorisée aux deux conditions suivantes :
 1. L'appareil ne doit pas produire de brouillage;
 2. L'appareil doit accepter tout brouillage radioélectrique subi, même si le brouillage est susceptible d'en compromettre le fonctionnement.

Spécifications

Pour connaître les spécifications électriques, consulter les renseignements imprimés sous le chargeur.

Première utilisation

Veillez réveiller votre brosse à dents iO en

appuyant sur le bouton Marche/arrêt (7) et suivez les directives sur l'écran interactif (4) pour démarrer la première configuration. Si d'autres instructions n'apparaissent pas à l'écran, vous pouvez faire basculer à l'aide du bouton pour le mode (8) et sélectionner le bouton Marche/arrêt (7).

Vous pouvez modifier les paramètres depuis le menu des paramètres (17) en tout temps. Vous pouvez connecter votre brosse à dents iO à votre chargeur iOsense™ en allumant la brosse lorsqu'elle est à proximité du chargeur iOsense™ branché.

Chargement et fonctionnement

- Pour charger la pile de la brosse à dents, placer la brosse à dents dans le chargeur iOsense™ (6).
- Le niveau de charge est indiqué sur l'écran interactif (4). L'anneau lumineux (3) s'illumine et s'éteint progressivement pendant la recharge. Lorsque l'appareil est complètement chargé, l'anneau lumineux s'éteint. Il faut compter jusqu'à 3 heures pour charger complètement l'appareil.
- Lorsque la pile rechargeable est faible, l'anneau lumineux (3) tourne au rouge et clignote rapidement. Lorsque la pile est complètement déchargée, le moteur s'arrête et la brosse devra être chargée pendant au moins 5 minutes avant d'être utilisée pour un brossage.

Remarque : Si la pile est complètement déchargée (l'écran ne s'allume pas), charger pendant au moins 30 minutes.
- Vous pouvez toujours ranger la brosse à dents sur le chargeur iOsense™ pour qu'elle conserve une charge maximale. Il n'y a aucun risque de surcharger la pile.

Remarque : Ranger la brosse à dents à une température ambiante pour un maintien optimal de la pile.

Attention : Ne pas exposer la brosse à dents à des températures de plus de 50 °C (122 °F).

Brossage des dents avec la brosse iO

Commencer le brossage

Placer la brosette sur le manche de la brosse à dents. Il devrait rester un petit espace entre

le manche et la brosette. Activer l'écran en prenant la brosse à dents, en la retirant du chargeur iOsense™ ou en appuyant sur le bouton Marche/arrêt (7) (l'écran s'allume). Mouiller la brosette et appliquer du dentifrice. Pour éviter les éclaboussures, placer la brosette sur les dents avant de mettre la brosse à dents en marche en appuyant sur le bouton Marche/arrêt. Remarque : L'écran s'éteint après un certain temps. Vous pouvez appuyer sur le bouton Marche/arrêt pour activer l'écran.

Déplacer la brosette d'une dent à l'autre. Brossez les surfaces extérieures des dents, les surfaces intérieures, et les surfaces de mastication. Brossez les quadrants de la bouche de façon égale. Vous pouvez également consulter votre dentiste ou votre hygiéniste dentaire pour savoir quelle technique vous convient le mieux. Après le brossage, l'écran vous donne une rétroaction selon le temps de brossage.

Durant les premiers jours d'utilisation d'une brosse à dents électrique, il est possible que vos gencives saignent légèrement. En général, ces saignements devraient cesser au bout de quelques jours. S'ils persistent plus de deux semaines, veuillez consulter un dentiste ou un hygiéniste dentaire. Oral-B recommande aux gens dont les dents ou les gencives sont sensibles d'utiliser le mode « Sensible » ou « Hyper sensible » (optionnel en combinaison avec la brosette « Soins doux » [g]). Les modes varient selon le modèle.

Minuteur de la brosse à dents (minuteur à son saccadé)

La brosse à dents iO est dotée d'un minuteur à plusieurs caractéristiques, lesquelles vous permettent d'atteindre le temps de brossage de 2 minutes recommandé par les dentistes. Le minuteur émet un bref son saccadé toutes les 30 secondes pour vous indiquer le moment de changer de quadrant. Un long signal indique la fin du brossage de 2 minutes recommandé par les dentistes. Le minuteur mémorise le temps de brossage écoulé, même lorsque la brosse à dents est brièvement mise en arrêt pendant le brossage. Le temps est remis à zéro lorsque le manche est mis en arrêt pendant plus de 30 secondes ou lorsque la brosse à dents est déposée sur le chargeur iOsense™ branché.

Remarque : Lors de l'utilisation des caractéristiques offertes par l'appli Oral-B ou par le chargeur iOsense™, le minuteur à son saccadé de la brosse à dents est désactivé. Vous pouvez également personnaliser les paramètres du minuteur à son saccadé grâce à l'application Oral-B.

Anneau lumineux de la brosse à dents (3)

Votre brosse à dents iO est dotée d'un anneau intelligent (3) dont les nombreuses fonctions sont indiquées par des couleurs :

Détecteur de pression intelligent (e)

Blanc (par défaut) = Voyant de mise en marche (choisir une couleur via l'appli Oral-B)/Voyant de faible pression
Vert = Voyant de pression idéale
Rouge = Voyant de forte pression
Si le voyant du détecteur de pression intelligent est blanc (ou votre couleur choisie), nous recommandons d'appliquer plus de pression. Un voyant lumineux vert indique que la pression recommandée est exercée. Si vous exercez trop de pression sur vos dents, le voyant rouge s'allumera pour vous rappeler d'appliquer moins de pression. Lorsque la pression est forte, le mouvement de la brosette sera réduit (dans les modes « Nettoyage quotidien », « Intense » et « Sensible »). Assurez-vous régulièrement du bon fonctionnement du détecteur de pression intelligent en appuyant modérément sur la brosette lorsque vous vous brossez les dents.

Remarque : Pendant l'utilisation de l'application Oral-B, la rétroaction du détecteur de pression intelligent peut être désactivée pour certaines caractéristiques. Remarque : Le détecteur de pression intelligent est désactivé lors du mode « Propreté de la langue ».

Autres fonctions

Rouge = Voyant de pile faible
Bleu = Voyant de paireage *Bluetooth*
Orange = Voyant d'erreur (suivre les directives sur l'écran)

Modes de brossage (selon le modèle)

Votre brosse à dents iO offre différents modes de brossage indiqués sur l'écran :
« Nettoyage quotidien » - Mode standard pour le nettoyage quotidien

« **Sensible** » – Pour un nettoyage en douceur mais complet des zones sensibles
« **Soin des gencives** » – Pour masser délicatement les gencives
« **Blanchissant** » – Pour un polissage occasionnel ou quotidien
« **Intense** » – Pour une sensation extraordinaire de propreté (nettoyage effectué à vitesse plus élevée)
« **Hyper sensible** » – Pour un nettoyage en grande douceur mais complet des zones très sensibles
« **Nettoyage de la langue** » – Pour un nettoyage de la langue quotidien ou occasionnel

Remarque : La séquence et la disponibilité des modes de brosseage peuvent varier selon le modèle.

Lorsque vous utilisez le mode « Nettoyage de la langue », nous vous recommandons d'utiliser la brosette « Soins doux » (g). Vous pouvez broser votre langue avec ou sans dentifrice. Brossez toute la surface de votre langue en effectuant des mouvements délicats. Le temps de brosseage recommandé est de 30 secondes; le moteur s'arrête après 30 secondes.

Réglage du mode :

Réveiller votre brosse à dents iO pour vérifier le mode sélectionné pour le brosseage. Pour passer d'un mode à un autre, appuyez successivement sur le bouton de mode (8) durant l'utilisation. La brosse à dents démarre automatiquement avec le dernier mode de brosseage utilisé.

Remarque : Vous pouvez également personnaliser les paramètres du mode grâce à l'application Oral-B.

Écran interactif

Activez l'écran interactif (4) en prenant la brosse à dents, en la retirant du chargeur ou en appuyant sur le bouton Marche/arrêt (7). (10-16) « Sélection du mode » – faire basculer en appuyant sur le bouton pour le mode pendant l'utilisation.
(17) « Paramètres » – basculer entre les modes jusqu'à ce que l'option « Paramètres » apparaisse. Pour y accéder, appuyer sur le bouton Marche/arrêt :

- (19) gestion des paramètres de la fonction *Bluetooth* (activer, désactiver)

- (20) sélection/changement de la couleur de l'anneau lumineux
- (21) sélection/changement de la langue
- (22) réinitialisation des paramètres par défaut

(24) « Minuteur » – affiche le temps de brosseage.
(25) « État de la pile » – affiche l'état de la pile après l'utilisation, lorsqu'elle charge et lorsque la pile est faible.
(26) « Rappel de remplacement de la brosette » – indique quand remplacer votre brosette.
(27) « Rétroaction sur le brosseage » – la rétroaction sur le brosseage est indiquée avec un visage souriant.

Lorsque la brosse à dents est ramassée, soulevée du chargeur iOsense™ ou lorsqu'on appuie sur le bouton Marche/arrêt, le manche de la brosse à dents indique qu'il est prêt.

« Messages d'erreur » – « hors des limites d'utilisation » : vous utilisez ou chargez le manche hors des températures adéquates.

Brossettes

Oral-B offre une variété de brosettes Oral-B iO (f/g) qui conviennent uniquement à votre manche de brosse à dents Oral-B iO et peuvent être utilisées pour un nettoyage précis dent par dent.

La plupart des brosettes Oral-B iO se distinguent par leurs soies INDICATOR® qui vous aident à évaluer quand remplacer la brosette. Lorsque la brosette est utilisée correctement, c'est-à-dire deux fois par jour pendant deux minutes chaque fois, la couleur des soies s'estompe à mi-hauteur après environ 3 mois d'utilisation pour indiquer de changer la brosette. Si les soies s'aplatissent avant que la couleur ne s'estompe, c'est que vous exercez probablement une pression trop forte sur vos dents et vos gencives pendant le brosseage. De manière générale, nous recommandons de remplacer la brosette tous les 3 mois.

Rappel de remplacement de la brosette
La brosse à dents est munie d'un « rappel de remplacement de la brosette » qui s'affiche sur l'écran interactif et qui indique quand le moment est venu de remplacer la brosette, soit environ 3 mois lorsqu'elle est utilisée

deux fois par jour.

Pour réinitialiser le « rappel de remplacement de la brosette », suivre les directives sur l'écran.

Remarque : Vous pouvez également personnaliser les paramètres du remplacement de brosette grâce à l'application Oral-B.

Connecter votre brosse à dents iO à votre téléphone intelligent/l'application Oral-B

L'application Oral-B offre plusieurs caractéristiques :

- Personnaliser les paramètres de la brosse à dents (p. ex. choisir la couleur de l'anneau lumineux, ajuster les paramètres du minuteur à son saccadé, de la séquence des modes de brossage ou du rappel de remplacement de la brosse)
- Faire le suivi des habitudes de brossage (p. ex. le temps de brossage et la pression exercée)
- Reconnaissance du brossage en temps réel pour vous aider à brosser toutes les zones le temps nécessaire.

L'application Oral-B est disponible pour les systèmes d'exploitation iOS ou Android™ des téléphones intelligents. Consultez app.oralb.com pour connaître les téléphones intelligents compatibles avec l'application Oral-B et les pays dans lesquels elle est offerte. Elle peut être téléchargée gratuitement dans l'App Store^(SM) ou dans Google Play Store™ ou en balayant le code QR à la dernière page de ce guide d'utilisation (c).

- Lancez l'application Oral-B. Suivez la procédure affichée pour effectuer le pairage *Bluetooth*. Vous pouvez également effectuer le pairage avec d'autres appareils en tout temps via les paramètres de l'application Oral-B.

Remarque : Si la réceptivité *Bluetooth* de votre téléphone est désactivée, les fonctionnalités offertes par l'application Oral-B seront limitées (consultez le guide de l'utilisateur de votre téléphone intelligent pour les directives).

- Vous pouvez modifier les paramètres de la fonction *Bluetooth* sur votre brosse à dents

à partir de l'écran -> Paramètres ->

Bluetooth activer/désactiver.

- Lorsque vous utilisez votre brosse à dents, gardez votre téléphone intelligent à proximité (à moins de 5 m). Assurez-vous que votre téléphone intelligent est placé dans un endroit sec et sécuritaire.

Remarque : Votre téléphone intelligent doit, pour pouvoir se connecter à votre brosse à dents, supporter *Bluetooth* 4.2 (ou une version ultérieure)/*Bluetooth* Smart. Attention : Suivez le guide d'utilisateur de votre téléphone intelligent pour vous assurer que votre téléphone/chargeur est conçu pour être utilisé dans une salle de bain.

Utilisation du chargeur iOsense™

Caractéristiques de conseils personnalisés en temps réel et détecteur de pression intelligent

Le chargeur iOsense™ est doté d'une fonctionnalité intégrée de rétroaction en temps réel sur le brossage, le temps de brossage et la pression exercée. Les lumières à DEL sur le dessus de votre chargeur iOsense™ représentent votre mâchoire supérieure et inférieure (a). Vous pouvez brosser n'importe quelle zone de la bouche en premier. Alors que la zone est brossée, la lumière correspondante passe du bleu au blanc, ce qui indique le progrès du brossage. Une fois la zone nettoyée (a), la lumière à DEL correspondante vire au blanc.

Si vous exercez trop de pression sur vos dents, les lumières à DEL s'illuminent et virent au rouge pour vous rappeler d'appliquer moins de pression (e).

Attention : Lors d'un brossage avec la caractéristique de reconnaissance de brossage activée sur votre chargeur iOsense™, veuillez rester à moins de 5 m de votre chargeur iOsense™ pour assurer une connexion stable et une reconnaissance de brossage adéquate.

Pour activer toutes les caractéristiques du chargeur iOsense™, il vous faut l'application Oral-B. Veuillez suivre les directives dans l'application Oral-B pour établir la connexion.

Réglage de l'horloge

Ouvrir l'application Oral-B et connecter le

chargeur iOsense™ à votre réseau Wi-Fi en suivant les directives dans l'application Oral-B.

Remarque : l'horloge ne fonctionne pas sans connexion Wi-Fi.

Fonctions Bluetooth et Wi-Fi*

Le chargeur iOsense™ avec la brosse à dents et à l'application Bluetooth et Wi-Fi.

- Bluetooth permet la connexion du chargeur iOsense™ à la brosse à dents et à l'application Oral-B.
- Wi-Fi permet la connexion Internet du chargeur iOsense™.

Fonctions du bouton iOsense™

Vous pouvez trouver le bouton tactile capacitif (d) au dos de votre chargeur iOsense™. Il a deux fonctions :

• **Mode de consommation réduite :**

L'appareil passe en mode de consommation réduite. Toutes les caractéristiques, hormis la recharge, sont désactivées. Toucher le bouton (d) deux fois pour activer/désactiver le mode de consommation réduite et une fois pour le désactiver.

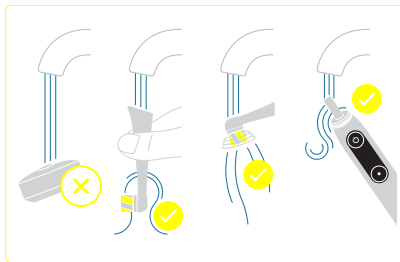
L'activation du mode de consommation réduite est indiquée par les lumières à DEL sur le dessus de votre chargeur iOsense™. Consommation d'énergie du mode veille en réseau : 1,2 W.

- **Paramètres par défaut :** toucher et maintenir enfoncé le bouton (d) jusqu'à ce que la lumière orange apparaisse sur le dessus de votre chargeur iOsense™, puis cesser de toucher le bouton. Toucher le bouton à nouveau lorsque la lumière orange est allumée pour réinitialiser les paramètres par défaut. Les lumières à DEL orange tournent dans le sens des aiguilles d'une montre pour confirmer la réinitialisation des paramètres par défaut. Tous les compétences et réglages du chargeur iOsense™ sont oubliés.

Lignes directrices pour le brossage

Après chaque brossage, rincer la brosse sous l'eau courante en gardant le manche en marche. Retirer la brosse et nettoyer le manche et la brosse séparément. S'assurer que l'eau coule dans le manche pendant qu'il

est en marche, ainsi que dans la brosse. Essuyer les pièces et les laisser sécher à l'air avant d'assembler votre brosse à nouveau. Débrancher le chargeur avant de le nettoyer. Nettoyer régulièrement le chargeur à l'aide d'un linge humide. Veuillez consulter les directives de nettoyage pour chaque accessoire individuel dans le paragraphe « Accessoires ».



Accessoires (selon le modèle)

Étui de voyage avec chargeur intégré (k)

- Pour recharger la brosse à dents (5), la placer dans l'étui de voyage avec chargeur intégré (k) et le brancher à une prise de courant en utilisant le cordon d'alimentation (k2) supplémentaire fourni à cette fin. Le cordon d'alimentation peut être utilisé pour toutes les tensions de secteur globales (de 100 à 240 V).
- Le voyant clignotant (k1) de l'étui de voyage avec chargeur intégré indique que la brosse à dents se charge. Lorsque la brosse à dents est complètement chargée, le voyant s'éteint. Il faut compter jusqu'à 6 heures pour charger complètement l'étui de voyage avec chargeur intégré.
- La partie extérieure et intérieure de l'étui doit être nettoyée uniquement avec un linge humide. S'assurer que la brosse à dents et la brosse sont complètement sèches avant de les placer dans l'étui de voyage.

Remarque : nettoyer immédiatement les taches à la surface de l'étui de voyage. Ranger l'étui de voyage dans un endroit propre et sec.

Étui de voyage (i)

Ranger la brosse à dents/les brosses iO propres et sèches dans l'étui de voyage (j). La partie extérieure et intérieure de l'étui doit

être nettoyée uniquement avec un linge humide.

Remarque : nettoyer immédiatement les taches à la surface de l'étui de voyage. Ranger l'étui de voyage dans un endroit propre et sec.

Socket du support à brochettes (i) / Support à brochettes avec capuchon (h)

Vous pouvez garder vos brochettes propres et sèches sur les tiges des supports à brochettes. Assurez-vous que vos brochettes sont sèches avant de les placer dans le support ou avant de fermer le capuchon. Les supports à brochettes et le capuchon vont au lave-vaisselle.

Pochette à glissière / Pochette avec fermeture magnétique

Vous pouvez garder vos brochettes et votre brosse à dents propres dans les pochettes. Assurez-vous que vos brochettes et la brosse à dents sont sèches avant de les placer dans les pochettes. La surface extérieure et intérieure de l'étui peut être nettoyée sous l'eau courante. Ranger les pochettes dans un endroit propre et sec.

Remarque : Nettoyer immédiatement les taches sur les surfaces des pochettes.

Sous réserve de modifications sans préavis.

Avis environnemental

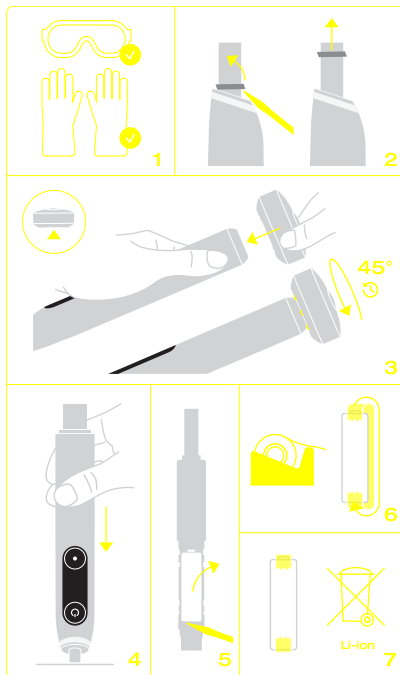
Ce produit contient une pile. Pour protéger l'environnement, ne pas jeter dans les ordures ménagères; déposer plutôt dans un point de collecte pour déchets électriques de votre région.



Retrait de la pile à la fin de la vie utile de l'appareil

Ne pas démonter l'appareil sauf pour retirer la pile. Décharger la pile avant de la retirer. Au moment de retirer la pile pour la jeter, porter des vêtements protecteurs (gants, lunettes protectrices, etc.) afin de protéger la peau contre une fuite de pile possible. Faire attention de ne pas court-circuiter les bornes positive (+) et négative (-). Isoler les

bornes (c.-à-d. avec du ruban adhésif) et mettre la pile dans un sac de plastique avant de la jeter.



Ouvrir le compartiment à pile situé dans le manche comme indiqué, retirer la pile et la jeter conformément aux règlements locaux. Attention! L'ouverture du manche rend l'appareil inutilisable et invalide la garantie.

Ces appareils sont dotés d'un module radio approuvé *Bluetooth* Smart/interfaces Wi-Fi. La garantie de l'appareil ne concerne pas l'échec d'établir une connexion *Bluetooth* Smart/Wi-Fi à des téléphones intelligents précis, sauf si le fonctionnement défectueux de l'interface *Bluetooth*/Wi-Fi est attribuable à Oral-B. Les appareils *Bluetooth*/Wi-Fi sont sous la garantie de leur fabricant et non sous celle d'Oral-B. Oral-B n'influence pas les fabricants ni ne leur émet de recommandations; conséquemment, Oral-B n'est aucunement responsable du nombre

d'appareils compatibles à notre interface *Bluetooth*/Wi-Fi.

Oral-B se réserve le droit d'effectuer sans préavis toute modification technique ou tout changement jugés nécessaires à l'implémentation au système des caractéristiques de l'appareil, de l'interface ou de la structure du menu pour veiller à ce que les systèmes Oral-B fonctionnent avec fiabilité.

Pour obtenir des services pendant la période de garantie, ramenez ou envoyez l'appareil complet accompagné du reçu de caisse à un centre de services Oral-B Braun autorisé.

Renseignements

Module radio Bluetooth®/Module Wi-Fi®

Bien que toutes les fonctions indiquées sur l'appareil *Bluetooth*/Wi-Fi soient supportées, Oral-B ne garantit pas une fiabilité de connexion à 100 % ni la constance d'exécution des caractéristiques.

La performance d'exécution et la fiabilité de la connexion dépendent de chaque appareil *Bluetooth*/Wi-Fi individuel, de la version logicielle ainsi que du système d'exploitation de l'appareil *Bluetooth*/Wi-Fi, de même que des règles de sécurité intégrées à l'appareil par l'entreprise.

Oral-B adhère au standard *Bluetooth*/Wi-Fi et se conforme à celui-ci avec rigueur; un standard grâce auquel les appareils *Bluetooth*/Wi-Fi peuvent communiquer et fonctionner avec les brosses à dents Oral-B iO.

Si, toutefois, les fabricants ne se conforment pas à ce standard, la compatibilité et les caractéristiques *Bluetooth*/Wi-Fi seront compromises et l'utilisateur pourra alors rencontrer des problèmes en matière de fonctionnalité et de caractéristiques. Veuillez prendre note que l'aspect logiciel de l'appareil *Bluetooth*/Wi-Fi peut avoir un grand impact sur la compatibilité et l'usage.

POUR LES ÉTATS-UNIS SEULEMENT

Garantie limitée de 2 ans

Oral-B garantit l'absence de défauts de matériaux ou de main d'œuvre sur l'appareil pour une période de deux ans à compter de la

date originelle de l'achat au détail.

Si l'appareil présente un tel défaut, Oral-B le réparera ou le remplacera, à sa discrétion, sans frais pour les pièces et la main-d'œuvre. Il faudra apporter le produit dans un centre de services Oral-B autorisé ou l'expédier par envoi prépayé et assuré (recommandé) à celui-ci. Une preuve de la date originelle de l'achat est requise.

Les frais d'expédition du produit à un centre de services autorisé sont assumés par le consommateur, tandis que les frais pour renvoyer le produit au consommateur sont assumés par Oral-B. Cette garantie ne couvre pas l'usure normale, les dommages causés par un accident, une mauvaise utilisation, la saleté, l'eau, les altérations, un usage déraisonnable, une réparation effectuée ou tentée par une agence de services non autorisée, le défaut d'effectuer un entretien raisonnable et nécessaire, y compris le rechargement, ou des appareils qui ont été modifiés ou utilisés à des fins commerciales.

Veuillez également lire nos clauses de garantie supplémentaires : Garantie des brossettes de rechange.

TOUTES LES GARANTIES IMPLICITES, DONT LA GARANTIE IMPLICITE QUANT À LA QUALITÉ MARCHANDE OU L'APTITUDE À UN USAGE PRÉCIS, SONT LIMITÉES À UNE DURÉE DE DEUX ANS À COMPTER DE LA DATE ORIGINELLE DE L'ACHAT. ORAL-B NE SERA RESPONSABLE EN AUCUN CAS DES DOMMAGES INDIRECTS RÉSULTANT DE L'UTILISATION DE CE PRODUIT.

Certains États ou provinces n'autorisent pas l'exclusion ou la limitation de dommages indirects ou accidentels; il est donc possible que les restrictions ci-dessus ne s'appliquent pas dans votre cas. Cette garantie vous donne des droits légaux spécifiques, ainsi que d'autres droits légaux variant d'un État à l'autre.

Comment obtenir des services aux États-Unis Si ce produit devait avoir besoin d'un service après-vente, composez le 1-800-566-7252 pour que l'on vous dirige vers le centre de services autorisé Oral-B le plus près de chez vous.

Pour obtenir des services :

A. Apporter le produit au centre de services

Oral-B autorisé de votre choix; ou B. Expédier le produit au centre de services Oral-B autorisé de votre choix. Emballez le produit adéquatement. Expédiez par envoi prépayé et assuré (recommandé). Incluez une copie de votre preuve d'achat pour que nous puissions vérifier la couverture de la garantie, s'il y a lieu.

Pour obtenir des pièces originales Oral-B et des accessoires : Communiquez avec un centre de services autorisé Oral-B. Pour connaître le centre de services autorisé Oral-B le plus près de chez vous, veuillez composer le 1-800-566-7252.

Pour commander des pièces de remplacement et des accessoires originaux de Oral-B (y compris des brossettes de rechange) par téléphone : Veuillez composer le 1-800-566-7252.

Pour joindre un représentant du service à la clientèle Oral-B : Veuillez composer le 1-800-566-7252.

Déclaration de conformité du fournisseur
47 CFR § 2.1077 Renseignements sur la conformité

Identificateur unique Oral-B iO **Parti responsable** The Procter & Gamble Co. 1 P&G Plaza Cincinnati, OH 45202 **Coordonnées Internet** www.oralb.com **Déclaration de conformité à la FCC** Cet appareil est conforme à la partie 15 de la réglementation de la FCC. Son fonctionnement est soumis aux deux conditions suivantes : (1) Cet appareil ne doit pas causer d'interférence nuisible et (2) cet appareil doit accepter toutes les interférences reçues, y compris celles susceptibles d'entraîner un fonctionnement indésirable. Section 15.21 Renseignements pour l'utilisateur : Des changements ou des modifications n'ayant pas été expressément approuvées par le tiers responsable pour la conformité de l'appareil pourraient invalider l'autorité de l'utilisateur quant à l'utilisation de l'équipement. Section 15.105 (b) Remarque : Cet équipement a été testé et est conforme aux limitations pour un appareil électronique de classe B, conformément à la partie 15 de la réglementation de la FCC. Ces limitations sont conçues pour fournir une protection raisonnable contre toute interférence néfaste

dans une installation résidentielle. Cet équipement génère, utilise et peut émettre de l'énergie des fréquences radio et, s'il n'est pas installé et utilisé conformément au mode d'emploi, pourrait causer de l'interférence néfaste aux communications radio. Cependant, il n'est pas garanti qu'il n'y aura pas d'interférence dans une installation particulière. Si cet équipement cause de l'interférence néfaste de la réception des programmes radio ou télévisés, ce qui peut être déterminé en l'allumant et en l'éteignant, l'utilisateur est encouragé à essayer de corriger l'interférence par le biais de l'une ou de plusieurs des mesures suivantes :
- Réorienter ou déplacer l'antenne de réception.
- Éloigner davantage l'équipement du récepteur. - Brancher l'équipement à une prise se trouvant sur un circuit différent de celui auquel le récepteur est branché. - Consulter le détaillant ou un technicien radio/télévision pour de l'aide. - Cet équipement est conforme aux limites d'exposition aux rayonnements de la FCC énoncées pour un environnement non contrôlé.

POUR LE CANADA SEULEMENT

Garantie limitée de 2 ans
Si l'appareil présente un défaut de fonctionnement, au cours de la période stipulée par la garantie, causé par un vice de matériau ou de fabrication et que le consommateur retourne l'appareil à un centre de services autorisé, Braun Canada, à sa discrétion, réparera ou remplacera l'appareil sans frais additionnels pour le consommateur. La présente garantie ne couvre pas tout produit endommagé par chute, altération, réparation ou tentative de réparation par une agence de services non autorisée, mauvais usage ou usage abusif. La présente garantie ne couvre pas les éléments qui auront été modifiés ou utilisés à des fins commerciales.

Dans la mesure permise par la loi, Braun Canada ne pourra être tenue responsable de la perte du produit, de la perte de temps, du désagrément, du préjudice commercial ou des dommages spéciaux ou indirects. Les dispositions de la présente garantie s'ajoutent aux cautions judiciaires et autres droits et recours prévus par les lois provinciales applicables et ne modifient ou ne diminuent en rien ces cautions, droits et recours.

Veillez également lire nos clauses de garantie supplémentaires : Garantie des brossettes de rechange à la page 30.

Comment obtenir des services au Canada
Si ce produit devait avoir besoin d'un service après-vente, composez le 1-800-566-7252 pour que l'on vous dirige vers le centre de services autorisé Oral-B le plus près de chez vous.

Pour obtenir des services :

A. Apporter le produit au centre de services Oral-B autorisé de votre choix; ou
B. Expédier le produit au centre de services Oral-B autorisé de votre choix. Emballez le produit adéquatement. Expédiez par envoi prépayé et assuré (recommandé). Incluez une copie de votre preuve d'achat pour que nous puissions vérifier la couverture de la garantie, s'il y a lieu.

Les frais d'expédition du produit à un centre de services autorisé sont assumés par le consommateur, tandis que les frais pour renvoyer le produit au consommateur sont assumés par Oral-B.

Pour obtenir des pièces originales Oral-B et des accessoires : Communiquez avec un centre de services autorisé Oral-B. Pour connaître le centre de services autorisé Oral-B le plus près de chez vous, veuillez composer le 1-800-566-7252.

Pour commander des pièces de remplacement et des accessoires originaux de Oral-B (y compris des brossettes de rechange) par téléphone :

Veillez composer le 1-800-566-7252

Pour joindre un représentant du service à la clientèle Oral-B :

Veillez composer le 1-800-566-7252.

Déclaration de conformité : L'émetteur/récepteur exempt de licence contenu dans le présent appareil est conforme aux CNR d'Innovation, Sciences et Développement économique Canada applicables aux appareils radio exempts de licence. L'exploitation est autorisée aux deux conditions suivantes :

1. L'appareil ne doit pas produire de brouillage;
2. L'appareil doit accepter tout brouillage radioélectrique subi, même si le brouillage est susceptible d'en compromettre le fonctionnement.

Satisfaction garantie ou argent remis!

Essayez-la sans risque pendant 60 jours!

Si vous n'êtes pas entièrement satisfait de ce produit, composez le 1-877-593-4199 pour recevoir un remboursement complet. Vous n'avez qu'à retourner le produit dans son emballage original et le reçu de caisse original par la poste dans les 60 jours suivant l'achat pour recevoir une carte prépayée du même montant que votre achat. Les modalités de la carte prépayée s'appliquent.

Veillez prévoir de 6 à 8 semaines pour le traitement de votre demande. Aux É.-U., les frais d'expédition pour retourner le produit sont aux frais du consommateur.

Nous sommes désolés, aucun remboursement ne sera effectué si le produit Oral-B a été endommagé par accident, par négligence ou par un usage abusif, ou qu'il a été perdu par la poste.

Des modalités s'appliquent. Pour en savoir plus, veuillez communiquer avec notre service à la clientèle.

Garantie de P&G - Exclusions et restrictions

Cette garantie limitée ne s'applique qu'aux nouveaux produits fabriqués par ou pour la compagnie Procter & Gamble, ses sociétés affiliées ou filiales (« P&G ») pouvant être identifiées à la marque de commerce, au nom de la marque ou au logo apposé de Braun / Oral-B. Cette garantie limitée ne s'applique pas aux produits qui ne sont pas fabriqués par P&G, incluant le matériel et les logiciels. P&G se dégage de toute responsabilité à l'égard de dommages quelconques ou de toute perte de programmes, de données ou d'autres informations stockés sur les médias incorporés au produit, ou des produits non fabriqués par P&G, ou des pièces non couvertes par cette garantie limitée. La récupération ou la restauration de programmes, de données ou d'autres informations ne sont pas couvertes par cette garantie limitée.

La présente garantie limitée ne s'applique pas (i) aux dommages causés par accident, l'usage abusif, la mauvaise utilisation, la négligence, la mauvaise application, ou aux produits non fabriqués par P&G; (ii) aux dommages découlant de réparations ou de

modifications effectuées par toute personne autre qu'un représentant Braun ou un centre de services autorisé Braun; (iii) à un produit ou à des pièces qui ont été modifiés sans l'autorisation écrite de P&G, et (iv) aux dommages découlant de l'utilisation ou de l'incapacité à utiliser le support/la rondelle à téléphone intelligent Oral-B, le support à miroir pour téléphone intelligent, ou l'étui de voyage avec chargeur intégré (« Accessoires »).

Garantie des brossettes de rechange

La garantie Oral-B sera annulée si les dommages causés au manche de la brosse à dents électrique rechargeable sont attribuables à l'utilisation de brossettes de rechange d'une marque autre que Oral-B. Oral-B ne recommande pas l'utilisation de brossettes de rechange d'une marque autre que Oral-B.

- Oral-B n'a aucun contrôle sur la qualité des brossettes autres que Oral-B. Par conséquent, nous ne pouvons pas garantir la performance de nettoyage de brossettes de rechange d'une marque autre que Oral-B, tel qu'annoncé au moment de l'achat initial du manche électrique rechargeable.
- Oral-B ne peut garantir l'ajustement adéquat des brossettes de rechange d'une marque autre que Oral-B.
- Oral-B ne peut prédire les conséquences à long terme d'une brossette de rechange d'une marque autre que Oral-B sur l'usure du manche.

Toutes les brossettes de rechange Oral-B portent le logo Oral-B et répondent aux critères de haute qualité de Oral-B. Oral-B ne vend pas de brossettes ou de pièces détachées sous le nom d'une autre marque.

Dépannage

Problème	Cause possible	Solution
APPLICATION		
La brosse à dents et le chargeur iOsense™ ne fonctionnent pas (correctement) avec l'application Oral-B.	<ol style="list-style-type: none"> 1. L'application Oral-B est fermée. 2. <i>Bluetooth</i> n'est pas activé sur le téléphone intelligent. 3. <i>Bluetooth</i> est désactivé sur la brosse à dents. 4. La connexion <i>Bluetooth</i> au téléphone intelligent est interrompue. 5. Votre téléphone intelligent ne supporte pas <i>Bluetooth</i> 4.2 (ou une version ultérieure)/<i>Bluetooth</i> Smart. 6. La version de l'application Oral-B est désuète. 7. Votre téléphone intelligent n'est pas compatible avec l'application Oral-B. 8. Le chargeur iOsense™ est en mode de consommation réduite. 	<ol style="list-style-type: none"> 1. Démarrer l'application Oral-B. 2. Activer <i>Bluetooth</i> sur le téléphone intelligent (comme décrit dans son guide de l'utilisateur). 3. Activer <i>Bluetooth</i> dans les paramètres de l'écran sur votre brosse à dents. 4. Lorsque vous utilisez votre brosse à dents et le chargeur iOsense™, gardez votre téléphone intelligent à proximité. 5. Votre téléphone intelligent doit, pour pouvoir se connecter à votre brosse à dents, supporter <i>Bluetooth</i> 4.2 (ou une version ultérieure)/<i>Bluetooth</i> Smart. 6. Télécharger la dernière version de l'application Oral-B. 7. Consulter app.oralb.com pour connaître les téléphones intelligents compatibles avec l'application Oral-B et les pays dans lesquels elle est offerte. 8. Quitter le mode de consommation réduite sur le chargeur iOsense™ en touchant le bouton (d) deux fois.
Brosse à dents		
Comportement anormal de la brosse à dents	La brosse à dents est mal configurée	Réinitialiser les paramètres par défaut. Sur l'écran de la brosse à dents, choisir Paramètres -> Réinitialisation des paramètres par défaut (22). Appuyer sur le bouton Marche/arrêt pour confirmer.
La brosse à dents ne fonctionne pas (lors de la première utilisation).	<ol style="list-style-type: none"> 1. Le niveau de charge de la pile est très bas; le manche ne fonctionne pas. 2. Utilisation hors des températures adéquates (message sur l'écran ou lumières alternantes sur l'anneau lumineux) 	<ol style="list-style-type: none"> 1. Charger pendant au moins 30 minutes. 2. Toujours l'utiliser à une température adéquate (> 0 °C et < 40 °C [>32 °F et <104 °F]).

<p>Brefs sons saccadés après 2 minutes ou la brosse à dents n'affiche pas le minuteur à son saccadé.</p>	<ol style="list-style-type: none"> 1. Le minuteur a été modifié/désactivé dans l'application Oral-B. 2. Le minuteur de la brosse à dents est désactivé pendant l'utilisation de la rétroaction de brossage avec l'application Oral-B ou le chargeur iOsense™. 	<ol style="list-style-type: none"> 1. Utiliser l'application Oral-B pour modifier les paramètres du minuteur ou réinitialiser les paramètres par défaut de la brosse à dents. 2. Couper la connexion de la brosse à dents à l'application Oral-B et au chargeur iOsense™ ou désactiver la reconnaissance du brossage dans l'application Oral-B et sur le chargeur iOsense™.
<p>La brosse à dents ne charge pas.</p>	<ol style="list-style-type: none"> 1. Le niveau de charge de la pile est très bas (0 %); il faudra de 10 à 15 minutes avant que l'écran s'allume. 2. La température ambiante pour charger doit correspondre à la plage admissible (< 0 °C et > 40 °C [>32 °F et <104 °F]). 3. Le chargeur n'est peut-être pas bien branché. 	<ol style="list-style-type: none"> 1. Charger pendant au moins 30 minutes. 2. La température ambiante recommandée pour charger l'appareil est de 5 °C à 35 °C (41 °F à 95 °F). 3. S'assurer que le chargeur iOsense™ est branché aux tensions de secteur.
<p>Cliquetis/bruits forts lors du brossage ou lorsque le manche est allumé.</p>	<ol style="list-style-type: none"> 1. La brosette n'est peut-être pas bien placée sur le manche. 2. La brosette est peut-être usée. 	<ol style="list-style-type: none"> 1. Vérifier l'ajustement de la brosette sur le manche. Il y a un petit espace entre les deux. 2. Remplacer la brosette.
<p>Chargeur iOsense™</p>		
<p>L'horloge ne s'affiche pas sur le chargeur iOsense™ ou l'animation s'affiche continuellement sur l'affichage de l'horloge</p>	<p>L'appareil n'est pas connecté à Internet.</p>	<p>Régler le chargeur iOsense™ dans l'application Oral-B. Veuillez suivre les directives dans l'application Oral-B. Assurez-vous que votre réseau Wi-Fi est à proximité du chargeur iOsense™ et qu'une connexion à Internet est établie.</p>

<p>Le chargeur iOsense™ ne réagit pas lorsque j'utilise ma brosse à dents ou réagit selon une autre brosse à dents.</p>	<ol style="list-style-type: none"> 1. Le chargeur iOsense™ est connecté à une autre brosse à dents. 2. Le chargeur iOsense™ est en mode de consommation réduite. 	<ol style="list-style-type: none"> 1.1 Lorsque vous n'utilisez pas l'application Oral-B : <ul style="list-style-type: none"> - Activer <i>Bluetooth</i> dans les paramètres de l'écran sur votre brosse à dents. - Réinitialiser le chargeur iOsense™. - Tenir votre brosse à dents à proximité du chargeur iOsense™ et l'allumer pour établir la connexion entre les appareils. 1.2 Lorsque vous utilisez l'application Oral-B : <ul style="list-style-type: none"> - Activer <i>Bluetooth</i> dans les paramètres de l'écran sur votre brosse à dents. - Connecter votre brosse à dents à l'aide de l'application Oral-B. 2. Quitter le mode de consommation réduite en touchant le bouton iOsense™ (d) une fois.
<p>Le chargeur iOsense™ n'affiche pas mon brossage actuel</p>	<ol style="list-style-type: none"> 1. La connexion entre le chargeur iOsense™ et la brosse à dents a été perdue lors du brossage. 2. Le chargeur iOsense™ est en mode de consommation réduite. 3. La rétroaction du brossage est déjà fournie dans l'application Oral-B. 	<ol style="list-style-type: none"> 1. Assurez-vous de rester à proximité de votre chargeur lors du brossage. 2. Quitter le mode de consommation réduite en touchant le bouton iOsense™ (d) une fois. 3. La rétroaction du brossage ne peut être fournie que sur un appareil. Assurez-vous d'avoir choisi le bon appareil.

English 6
Français 19



Internet:

www.oralb.com

www.oralb.ca

www.service.oralb.com

Braun GmbH
Frankfurter Strasse 145
61476 Kronberg/Germany

Customer Service Number:
1-800-56-ORALB (1-800-566-7252)

Charger Type 3786

Type de chargeur 3786

Handle Type 3758 | 3796

Type de manche 3758 | 3796

Travel Case Type 3759

Type d'étui de voyage 3759

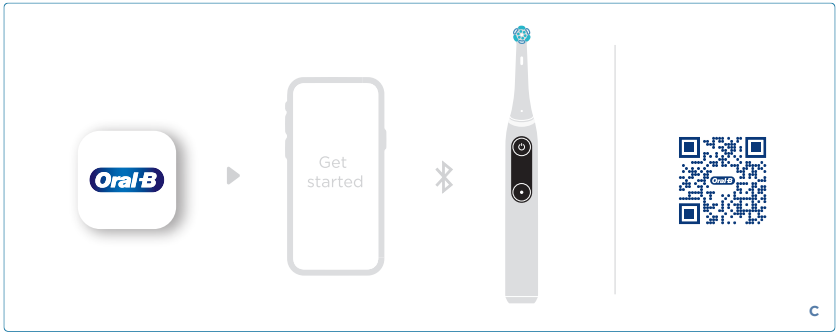
Smart Plug Type 492-xxxx

Type de prise intelligente 492-xxxx

21181481

EN/FR





C

21181481

