



by **KitchenChef** PROFESSIONAL

## **MODE D'EMPLOI** 04/25 **ASPIRATEUR TRINEAU SANS SAC CL.ASPTR800GO**



CE

### **UTILISATION DOMESTIQUE EXCLUSIVEMENT**

**IMPORTANT** : Lire cette notice d'utilisation attentivement pour vous familiariser avec l'appareil. Conserver cette notice pour la relire plus tard ou pour le propriétaire suivant en cas de transmission de l'appareil

## CONSIGNES DE SECURITE

**Lorsqu'on utilise des appareils électriques, certaines consignes de sécurité élémentaires sont impérativement à respecter**

1. Cet appareil peut être utilisé par des enfants âgés de 8 ans et par des personnes dont les capacités physiques, sensorielles ou mentales sont réduites, ou dont l'expérience et les connaissances ne sont pas suffisantes à conditions qu'elles bénéficient d'une surveillance ou qu'elles aient reçu des instructions quant à l'utilisation de l'appareil en toute sécurité et en comprenant bien les dangers potentiels.
2. Tenir l'appareil et son cordon hors de portée des enfants de moins de 8 ans. Il convient de surveiller les enfants pour s'assurer qu'ils ne jouent pas avec l'appareil
3. Ne pas utiliser l'appareil comme un jouet
4. Le nettoyage et l'entretien par l'utilisateur ne doivent pas être faits par des enfants sans surveillance.
5. **Cordon d'alimentation** : La longueur du cordon de l'appareil a été définie pour éviter les risques d'accidents. S'il est trop court, il faut utiliser une rallonge et prendre toutes les précautions pour qu'on ne puisse se prendre les pieds dedans ou la tirer accidentellement. Ne jamais tirer sur le cordon d'alimentation de l'appareil pour le débrancher ou la déplacer. Il convient de débrancher délicatement la prise murale du secteur d'alimentation. Ne pas utiliser un appareil électrique dont le cordon ou la fiche est endommagé ni un appareil défectueux ou endommagé d'une quelconque façon. On doit le faire examiner, réparer ou faire faire un ajustement mécanique ou électrique par un technicien qualifié afin d'éviter tout danger. Vérifiez régulièrement l'état du cordon d'alimentation. Si le câble d'alimentation est endommagé, il doit être remplacé par le fabricant, son service après-vente ou une personne de qualification similaire afin d'éviter tout danger. Afin de prévenir de tout risque d'électrocution, ne pas immerger le cordon, la fiche ou l'appareil dans l'eau, ou dans tout autre liquide. Eloignez le cordon de toute surface coupante. Tenez la fiche lorsque vous rembobinez le cordon, ne laissez pas le cordon fouetter lors du rembobinage
6. Ne pas utiliser ni entreposer l'appareil à l'extérieur
7. Cet appareil est exclusivement conçu pour une utilisation en intérieur.
8. L'utilisation d'équipements ou d'accessoires non recommandés par le fabricant peut entraîner un incendie, une électrocution, des blessures
9. Ne pas utiliser votre appareil avec les mains ou les pieds humides.

## **CONSIGNES ADDITIONNELLES de SECURITE**

- 1. Alimentation électrique :** Dans le cas d'utilisation d'un cordon de rallonge, la puissance électrique du cordon doit être au moins égale à celle de l'appareil. Si le circuit électrique est surchargé parce qu'il doit alimenter d'autres appareils en plus du nouvel appareil, ce dernier ne fonctionnera pas correctement. Il est conseillé de faire fonctionner l'appareil sur un circuit distinct. Le câble doit être entièrement déroulé pendant l'usage. Vérifiez que la tension de votre appareil (indiquée sur la plaque signalétique sous l'appareil) correspond à celle de votre installation électrique. La fiche du cordon est à brancher sur une prise murale alimentée en 220-240 volts. Ne pas mettre en contact le cordon d'alimentation avec un bord coupant.
- 2.** Si l'appareil montre des signes de défectuosité pendant l'utilisation, le débrancher immédiatement. Ne pas utiliser un appareil défectueux, ne pas tenter de le réparer, il doit être réparé par une personne qualifiée.
- 3.** N'allumez pas l'appareil s'il présente des signes d'usure.
- 4.** Afin d'éviter tout risque d'électrocution, **ne** plongez jamais l'appareil dans l'eau ou tout autre liquide et ne projetez pas d'eau sur l'appareil, ne pas l'exposer à la pluie. Si cet appareil tombe dans l'eau ou dans tout autre liquide, le débrancher immédiatement. Ne pas tenter de sortir l'appareil de l'eau et ne plus l'utiliser... contactez le service après-vente.
- 5.** Ne placez jamais le cordon ou la fiche dans l'eau ou tout autre liquide
- 6. Utilisation de l'appareil :** Ne pas utiliser l'appareil à des fins autres que celles pour lesquelles il a été conçu... aspirer de la poussière et des déchets non liquides, non tranchants, non inflammables. Risque de blessures en cas de mauvaise utilisation. L'aspirateur ne doit être utilisé que pour nettoyer des matériaux secs. N'aspirez pas de surfaces mouillées, d'eau ou de liquide quel que soit leur nature. N'aspirez pas de substances chaudes ou incandescentes (braises), de substances ultrafines (cendres, plâtre, ciment, farine...). N'aspirez pas d'objets coupants et de gros débris tranchants ou non (verre, vis...), de produits nocifs (solvants, décapants...), agressifs (acides, nettoyeurs...); N'aspirez pas de produits inflammables et explosifs (à base d'essence ou d'alcool). N'aspirez pas de produits en train de brûler ou fumer (cigarettes, cendres chaudes ...)
- 7.** Le tuyau d'aspiration doit être vérifié après chaque utilisation et ne doit être en aucun cas utilisé s'il est endommagé
- 8.** N'insérez jamais d'objet dans l'aspirateur, cela pourrait l'endommager ou le bloquer.
- 9.** Si les orifices d'aspiration de l'appareil, le tuyau, le tube ou les accessoires sont bouchés, éteignez l'appareil et retirez le produit bloquant avant de redémarrer l'appareil.

**10. Positionnement de l'appareil :** Laissez un espace d'au moins 30 centimètres de chaque côté et sur le dessus de l'appareil lorsque vous l'utilisez. Ne placez aucun objet sur l'appareil pendant qu'il fonctionne. S'assurer que la surface sur laquelle est posé l'appareil est stable, pas chaude, propre, plane, non inclinée et qu'elle supporte le poids de l'appareil. Ne pas positionner l'appareil et son cordon d'alimentation à une proximité immédiate d'une source de chaleur.

**11.** Toujours stocker l'aspirateur dans un lieu sécurisé

**12.** Ne pas encombrer les grilles d'aspiration ou refoulement de l'air

**13.** Ne dirigez pas le flexible, le tube télescopique ou tout autre accessoire vers les yeux ou les oreilles et ne les portez pas à la bouche

**14.** Eteignez toujours l'appareil avant d'assembler les accessoires

**15.** Ne faites pas fonctionner l'aspirateur sans les filtres

**16.** Vérifiez que les filtres et le compartiment à poussière sont correctement installés avant d'utiliser l'appareil

**17.** Soyez extrêmement prudent lorsque vous nettoyez les escaliers

**18.** Déconnectez l'aspirateur du réseau d'alimentation en cas d'erreur pendant l'usage, avant chaque nettoyage, après chaque emploi, avant maintenance et avant de le déplacer et le transporter

**19.** Toujours garder l'appareil sous surveillance lorsqu'il est branché au réseau d'alimentation, ne jamais le laisser fonctionner sans surveillance

**20.** Utilisez uniquement les accessoires fournis avec votre appareil

**21.** Ne pas utiliser l'appareil s'il est tombé et présente des détériorations visibles ou des anomalies de fonctionnement. Ne pas tenter de l'ouvrir et ne plus l'utiliser... contactez le service après-vente. L'appareil doit être réparé par le fabricant, son service après-vente ou une personne de qualification similaire avec des pièces d'origine afin d'éviter tout danger et afin de prévenir de tout risque d'électrocution. Réparer un appareil soi-même peut constituer un danger pour l'utilisateur.

**22.** En fin d'utilisation, quand vous n'utilisez pas l'appareil, et en cas d'absence prolongée, déconnectez l'appareil du secteur d'alimentation électrique (ne pas tirer sur le cordon)

## ECOLOGIE



## DESCRIPTION DE VOTRE APPAREIL

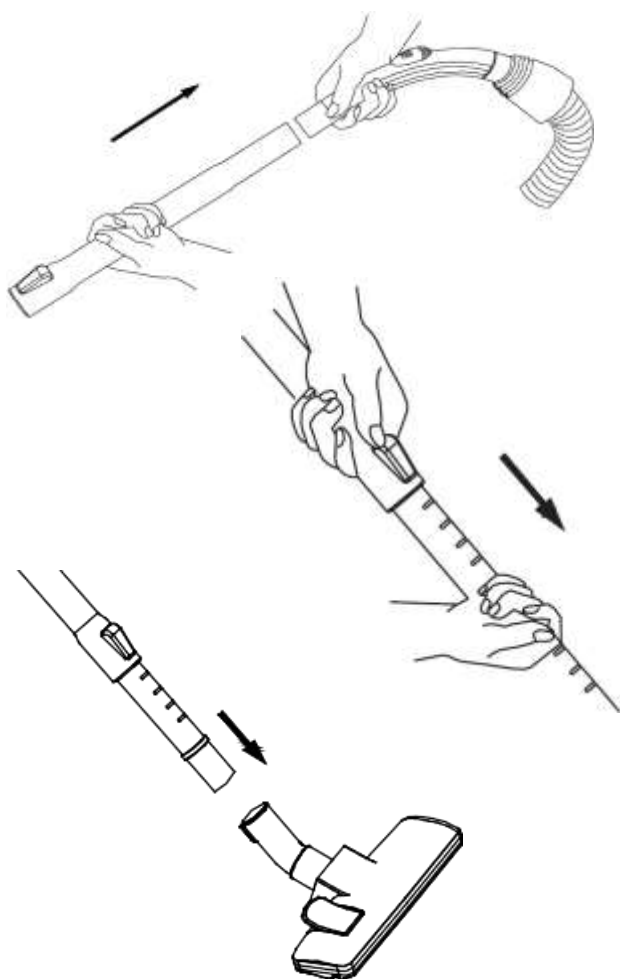


<b>1</b>	Tête d'aspiration	<b>6</b>	Réservoir à poussière
<b>2</b>	Tube télescopique	<b>7</b>	Bouton déblocage réservoir
<b>3</b>	Poignée	<b>8</b>	Bouton marche / arrêt
<b>4</b>	Tuyau flexible	<b>9</b>	Bouton enroulement cordon
<b>5</b>	Connecteur du tuyau flexible	<b>10</b>	Suceur plat omnibé brosse

## ASSEMBLAGE de VOTRE APPAREIL

Déconnectez toujours le cordon d'alimentation du réseau d'alimentation électrique (de la prise murale) avant d'assembler ou désassembler les accessoires

1. Assemblez le flexible N°4 dans le connecteur N°5 (*tournez le tuyau jusqu'à entendre un "clic" indiquant qu'il est verrouillé*)
2. Fixez le connecteur N°5 dans l'appareil (*jusqu'à entendre "clic"*)



3. Assemblez le tube N°2 à la poignée du tuyau flexible N°4

4. Assemblez la tête d'aspiration N°1 au tube N°2

5. Ajustez le tube à la longueur souhaitée

6. Déroulez une longueur de câble suffisante et insérez la fiche dans la prise murale (*une marque jaune sur le câble indique la longueur idéale, ne tirez pas le câble au-delà de la marque rouge*)

7. Votre appareil est prêt à fonctionner en appuyant sur le bouton marche / arrêt N°8

## UTILISATION DE L'ASPIRATEUR

**Cet appareil n'est pas destiné à être utilisé dans des applications domestiques et analogues telles que :**

- Des coins cuisines réservés au personnel dans des magasins, bureaux et autres environnements professionnels
- Dans des fermes
- Dans des environnements type chambres d'hôtes et utilisation par des clients des hôtels, motels et autres environnements à caractère résidentiel.

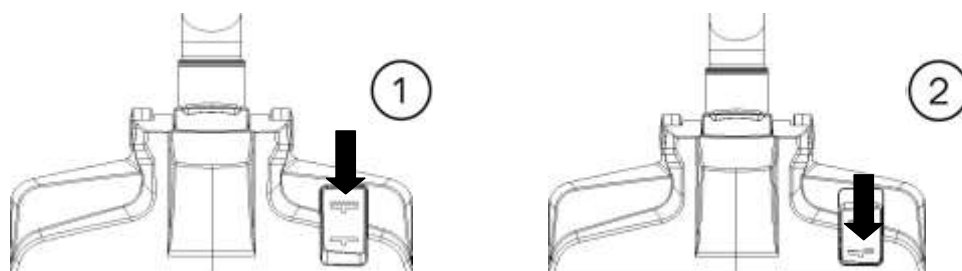
### **Mise en fonctionnement**

Appuyez sur le bouton de mise en fonctionnement / arrêt de l'appareil N°8. Un 2<sup>ème</sup> appui vous permettra d'arrêter l'appareil

### **Comment enrôler le cordon ?**

Pour enrôler le cordon d'alimentation, appuyez sur le bouton N°9 à l'aide d'une main, et avec l'autre main guidez le cordon pour vous assurer qu'il ne risque pas de causer des dommages ou des blessures. Par ailleurs, si vous le guidez de manière bien alignée, il s'enroulera plus facilement. Ne jamais laisser de nœud dans le cordon.

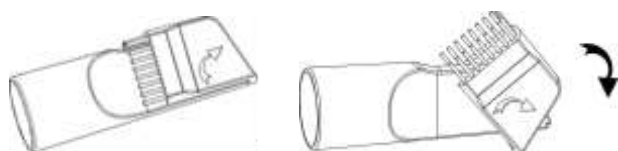
### **Utilisation de la tête d'aspiration N°1**



Appuyez sur le levier situé à droite de la tête d'aspiration pour faire sortir la rampe de brosse et aspirer les sols durs ①

Appuyez à nouveau sur le levier pour faire rentrer la rampe de brosse et aspirer les moquettes ②

### **Utilisation du suceur plat N°10**



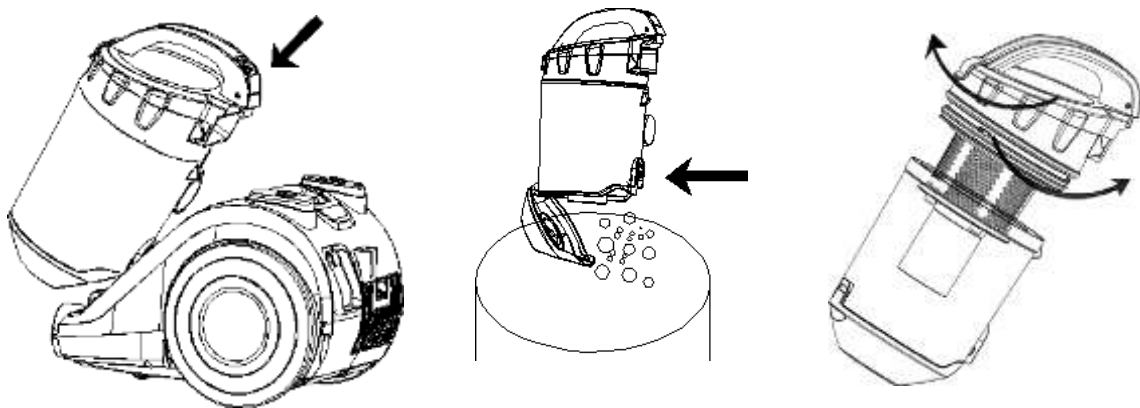
La fente du suceur vous permet d'aspirer dans les recoins difficiles à atteindre. Après avoir effectué une rotation avec la brosse, vous pourrez aspirer les canapés, rideaux, objets fragiles etc...

## Comment vider le réservoir à poussière ?



Votre aspirateur ne doit pas être connecté au réseau d'alimentation électrique pendant l'opération de vidage du réservoir

1. Désassemblez le connecteur du tuyau flexible, du réservoir
2. Appuyer sur le bouton de déverrouillage du réservoir
3. Enlevez le réservoir
4. Déverrouillez le capot inférieur du réservoir pour vider la poussière
5. Pour vider le réservoir, vous pouvez également enlever le couvercle du réservoir + filtres (mousse et HEPA) + filtre cyclonique en plastique



## **ENTRETIEN – NETTOYAGE – RANGEMENT**

1. Le nettoyage et l'entretien par l'utilisateur ne doivent pas être effectués par des enfants.
2. L'appareil ne doit pas être nettoyé au jet d'eau ni aspergé d'eau ou tout autre liquide. L'appareil ne doit pas être immergé dans l'eau pour le nettoyer
3. Afin d'éviter tout risque d'électrocution, ne placez jamais l'appareil, le cordon d'alimentation ou la prise électrique dans l'eau ou dans tout autre liquide
4. Toujours débrancher l'aspirateur de la prise murale avant de le nettoyer, de le déplacer ou de le ranger.
5. L'appareil doit être complètement à l'arrêt avant nettoyage et rangement
6. Nettoyez l'extérieur de l'aspirateur avec un chiffon sec ou légèrement humide sans produit de nettoyage ni de détergent.
7. Ne jamais utiliser de la poudre à récurer, de la laine d'acier ou des accessoires métalliques risquant de détériorer le revêtement.

### **Nettoyage du filtre moteur (sortie d'air)**



Appuyez sur la languette située au-dessus de la grille  
Retirez le filtre en mousse pour le nettoyer. Nettoyage à sec en l'aspirant ou en le secouant, ou nettoyage à l'eau. Si vous le nettoyez à l'eau, surtout faites le bien sécher avant remise en place

### **Nettoyage des filtres sous couvercle du réservoir**

Après démontage du réservoir à poussière tel qu'indiqué en page 8, séparez le filtre mousse et le filtre HEPA.

Nettoyez-les de la même manière que le filtre moteur ci-dessus

Séchez-les avant remontage



## Nettoyage du filtre cyclonique

Après démontage, vous pouvez nettoyer le filtre avec un chiffon humide, ou tout simplement le passer sous l'eau et le brosser (avec une brosse souple ou mi-dure). Pour un nettoyage plus en profondeur, vous pouvez enlever le couvercle noir sur le filtre en dévissant les 5 vis. Ainsi vous aurez accès à l'intérieur

Il est important de bien sécher tous les éléments avant remontage

Attention : Ne pas perdre le joint sur le haut du filtre



## Remarques

les filtres en mousses deviennent poussiéreux avec le temps. Ceci est parfaitement normal et n'affectera pas les performances des filtres. Si après plusieurs nettoyages vous souhaitez les changer (ou après déchirure), merci de bien vouloir visiter notre site [www.kitchenchef.fr](http://www.kitchenchef.fr) ou contacter votre revendeur

N'hésitez pas à effectuer un nettoyage lorsque les performances de l'aspirateur vous semblent réduites

## Rangement

Bien essuyer votre appareil et ses accessoires avant rangement, les ranger dans la boîte et les conserver dans un endroit sec, frais et protégé du gel. Le stockage doit être réalisé à une température ambiante de 10°C minimum et 35°C maximum



Avant d'utiliser votre aspirateur, assurez-vous que tous les filtres sont bien remis en place et verrouillés

Ne pas utiliser votre aspirateur sans **filtre**

## PANNES & REPARATIONS

Problème	Causes possibles	Solutions
L'aspirateur n'aspire pas la poussière	Les filtres sont sales	Enlevez et nettoyez tous les filtres. Remettez-les en place uniquement lorsqu'ils sont propres et bien secs
	Un objet bouche l'aspiration	Vérifiez le contenu de chaque accessoire (tube, tuyau, brosse et suceurs)
	Le réservoir à poussière n'est pas correctement installé ou il est plein	Enlevez le réservoir et le replacer correctement ou Le vider

### **IMPORTANT:**

Veuillez noter qu'il y a une soupape de sécurité à l'intérieur de l'aspirateur pour empêcher l'appareil de fonctionner avec un taux d'aspiration élevé. Si le vide est trop élevé, la soupape de sécurité sera activée. Dans ce cas, cela peut réduire le taux de vide et protéger le moteur contre les pannes.

Tous les filtres doivent être vérifiés régulièrement pour détecter tout signe de dommage, de préférence après chaque tâche de nettoyage. Les filtres doivent être remplacés immédiatement s'ils sont endommagés. Toujours débrancher l'aspirateur de la prise électrique lors de la vérification des filtres

### **Remarque:**

Le trou d'aspiration doit être ouvert, libre de toute obstruction à tout moment. Sinon, le moteur surchauffera et pourrait être endommagé.

### **Fiche d'information relative au règlement délégué (UE) n° 665/2013**

Marque de commerce	CONFORT LINE
N° de modèle	CL.ASPTR800GO
Tension d'alimentation	220-240 V~, 50/60 Hz
Puissance d'entrée nominale	800 W

### **ECODESIGN**

Les méthodes de mesures utilisées pour mesurer les performances d'écoconception sont celles décrites dans le règlement 666/2013

Puissance mesurée selon le Règlement (EU) 2023/826 en application de la Directive 2009/125/CE

- Puissance consommée en mode arrêt (mode OFF) = 0W
- Puissance consommée en mode veille (standby) = N/A

## GARANTIE

Cet appareil est garanti 2 ans an à partir de la date d'achat, contre tout défaut ou vice de fabrication. Garantie pièces et main d'œuvre. La garantie concerne le remplacement de toute pièce défectueuse mais ne saurait couvrir l'usure normale de l'appareil (joints d'étanchéité par ex.), **le manque d'entretien (notamment dû au calcaire), les chocs** ni les détériorations qui pourraient survenir à la suite d'une sur tension ou d'un mauvais emploi. **Ne pas réparer l'appareil vous-même, vous perdriez le bénéfice de la garantie**, toute intervention par l'utilisateur sur l'appareil, ou toute modification apportée par l'utilisateur à l'appareil ou ses accessoires entraîne la suppression de la garantie. **Un emploi inapproprié, autre que pour ce qui est décrit dans le présent mode d'emploi, entrainera la perte de garantie.** *Le fabricant, le distributeur et l'importateur KITCHEN CHEF 13290 ne sont pas responsables d'une utilisation inappropriée ou d'un mauvais entretien de l'appareil*

### COMMENT FAIRE REPARER VOTRE APPAREIL ?

Si cet appareil ne fonctionne plus normalement, s'adresser à votre revendeur qui le plus souvent pourra résoudre le problème, ou téléphoner au N° **04.42.63.15.33. de 9 à 12 heures**. Un 1<sup>er</sup> diagnostic sera fait par téléphone et nous vous indiquerons la procédure à suivre pour la réparation de votre appareil. **Votre appareil ne peut pas nous être retourné sans notre accord préalable. Un N° de retour vous sera communiqué. Ce N° est à indiquer en gros de manière très lisible sur le carton de retour. Sans ce N°, le colis sera refusé. Prendre toutes les précautions nécessaires pour que l'appareil soit bien emballé. Tout appareil ou accessoire retourné mal emballé et arrivant détérioré ne sera pas couvert par la garantie.** Votre appareil doit être nettoyé et propre. **L'emballage d'origine est conçu pour le transport de cet appareil. Nous vous préconisons de le conserver** et l'utiliser pour expédier votre appareil. Votre appareil vous sera rendu dans un délai de 3 semaines maximum à dater de la réception de votre colis. Les appareils reçus seront réexpédiés port payé. **Ne pas oublier de placer une copie de votre facture d'achat dans le colis ainsi qu'un descriptif précis de la panne**



Ce symbole, figurant sur l'étiquette signalétique signifie que cet article, lorsqu'il est usagé, fait l'objet d'une collecte sélective, (pour les modalités de cette collecte, se renseigner auprès de votre commune) ou d'une reprise à titre gratuit par le distributeur pour l'acquisition d'un article similaire (port a vos frais). Compte tenu des effets sur l'environnement et la santé humaine, en raison de la présence de substances dangereuses dans les équipements électriques et électroniques, **CET ARTICLE NE DOIT PAS ETRE JETE AVEC LES DECHETS MUNICIPAUX NON TRIES**



Liste des pièces détachées et vue éclatée de l'appareil sur notre site [www.kitchenchef.fr](http://www.kitchenchef.fr)