



Monitor Dell 27 Plus QHD USB-C S2725DC

Manual de servicio simplificado

Notas, precauciones y advertencias

 **NOTA:** Una NOTA indica información importante que ayuda a utilizar mejor el producto.

 **PRECAUCIÓN:** Una PRECAUCIÓN indica posibles daños en el hardware o la pérdida de datos y le indica cómo evitar el problema.

 **ADVERTENCIA:** Una ADVERTENCIA indica la posibilidad de daños materiales, lesiones personales o muerte.

Contenido

Instrucciones de seguridad	5
Antes de trabajar dentro de su monitor	5
Después de trabajar dentro de su monitor	5
Vistas del monitor S2725DC	6
Vista frontal	6
Vista posterior	7
Vista lateral	8
Vista inferior	9
Componentes principales del monitor S2725DC	10
Diagrama de conectividad del cableado	12
Conexión de los cables	13
Conexión del cable USB-C a USB-C	13
Conexión del cable HDMI (se adquiere por separado)	14
Conexión del cable DisplayPort (se adquiere por separado)	14
Conexión del cable de alimentación	14
Desmontaje y vuelta a montar	15
Herramientas recomendadas	15
Lista de tornillos	15
Soporte	16
Desmontaje del soporte	16
Instalación del soporte	18
Tapa trasera	21
Desmontaje de la tapa trasera	21
Instalación de la tapa trasera	23
Placa de teclado	25
Desmontaje de la placa del teclado	25
Instalación de la placa de teclado	27
Altavoces	29
Desmontaje de los altavoces	29
Instalación de los altavoces	31
Placa QAP	33
Desmontaje de la placa QAP	33
Instalación de la placa QAP	36
Conjunto del chasis	39
Desmontaje del conjunto del chasis	39
Instalación del conjunto del chasis	42
Placa de alimentación	45
Desmontaje de la placa de alimentación	45
Instalación de la placa de alimentación	48
Placa de interfaz	51
Desmontaje de la placa de interfaz	51
Instalación de la placa de interfaz	52
Placa LED	53
Desmontaje la placa LED	53
Instalación de la placa LED	56

Solución de problemas	58
Autocomprobación.....	58
Diagnóstico integrado	59
Problemas comunes.....	60
Problemas específicos del producto	62
Problemas específicos del bus de serie universal (USB).....	63
Contacte con Dell.....	64
Historial de revisiones	65

Instrucciones de seguridad

Siga las siguientes pautas de seguridad para proteger su monitor de posibles daños y garantizar su seguridad personal. A menos que se indique lo contrario, cada procedimiento incluido en este documento presupone que usted ha leído la información de seguridad que se suministra con su monitor.

ⓘ NOTA: Antes de utilizar el monitor, lea la información de seguridad que se envía con el monitor y que está impresa en el producto. Conserve la documentación en un lugar seguro para futuras consultas.

⚠ ADVERTENCIA: El uso de controles, ajustes o procedimientos de forma diferente a como se especifica en esta documentación puede provocar la exposición a descargas, riesgos eléctricos y/o riesgos mecánicos.

⚠ PRECAUCIÓN: El posible efecto a largo plazo de escuchar audio a un volumen alto a través de los auriculares (en un monitor que lo admita) puede dañar su capacidad auditiva.

- Coloque el monitor sobre una superficie sólida y manipúlelo con cuidado. La pantalla es frágil y puede dañarse si se cae o se golpea con un objeto afilado.
- Asegúrese de que su monitor está preparado eléctricamente para funcionar con la corriente alterna disponible en su localidad.
- Mantenga el monitor a temperatura ambiente. Unas condiciones de frío o calor excesivos pueden tener un efecto adverso en el cristal líquido de la pantalla.
- Conecte el cable de alimentación del monitor a una toma de corriente cercana y accesible. Consulte [Conexión de los cables](#).
- No coloque ni utilice el monitor sobre una superficie mojada o cerca del agua.
- No someta el monitor a vibraciones severas ni a condiciones de alto impacto. Por ejemplo, no coloque el monitor dentro del maletero de un coche.
- Desenchufe el monitor cuando vaya a dejarlo sin utilizar durante un periodo prolongado.
- Para evitar descargas eléctricas, no intente retirar ninguna cubierta ni tocar el interior del monitor.
- Lea atentamente estas instrucciones. Conserve este documento para futuras consultas. Siga todas las advertencias e instrucciones indicadas en el producto.
- Algunos monitores pueden montarse en la pared utilizando el soporte VESA que se vende por separado. Asegúrese de utilizar las especificaciones VESA correctas como se menciona en la sección de montaje en pared de la Guía del usuario.

Para obtener información sobre las instrucciones de seguridad, consulte el documento *Información sobre seguridad, medio ambiente y normativa (SERI)* que se suministra con el monitor.

Antes de trabajar dentro de su monitor

Pasos

1. Guarde y cierre todos los archivos abiertos y salga de todas las aplicaciones abiertas.
 2. Apague el monitor.
 3. Desconecte el monitor y todos los dispositivos conectados de la toma de corriente.
 4. Desconecte del monitor todos los dispositivos de red y periféricos conectados, como el teclado, el ratón y la base de conexión.
- ⚠ PRECAUCIÓN:** Para desconectar un cable de red, desenchufe primero el cable del monitor y, a continuación, desenchufe el cable del dispositivo de red.
5. Retire cualquier tarjeta multimedia y disco óptico de su monitor, si procede.

Después de trabajar dentro de su monitor

⚠ PRECAUCIÓN: Dejar tornillos sueltos o mal colocados dentro del monitor puede dañarlo gravemente.

Pasos

1. Vuelva a colocar todos los tornillos y asegúrese de que no quede ningún tornillo suelto dentro del monitor.
2. Conecte los dispositivos externos, periféricos o cables que haya retirado antes de trabajar con el monitor.
3. Vuelva a colocar las tarjetas multimedia, los discos o cualquier otra pieza que haya retirado antes de trabajar en el interior del monitor.
4. Conecte el monitor y todos los dispositivos conectados a las tomas de corriente.
5. Encienda su monitor.



Vistas del monitor S2725DC

Vista frontal



Figura 1. Vista frontal del monitor

Tabla 1. Componentes y descripciones.

Etiqueta	Descripción	Uso
1	 Puerto de acceso rápido: Puerto descendente USB-C de 5 Gbps (solo datos)	Conecte o cargue su dispositivo USB*. i NOTA: Para utilizar estos puertos, debe conectar el cable USB-C (suministrado con el monitor) al puerto USB-C ascendente del monitor y al ordenador.
2	 Puerto de acceso rápido: Puerto descendente USB a 5 Gbps tipo A	Conecte o cargue su dispositivo USB*. i NOTA: Para utilizar estos puertos, debe conectar el cable USB-C (suministrado con el monitor) al puerto USB-C ascendente del monitor y al ordenador.
3	Indicador LED de alimentación	La luz blanca fija indica que el monitor está encendido y funciona con normalidad. La luz blanca intermitente indica que el monitor está en modo de espera.

* Para evitar interferencias en la señal, cuando se haya conectado un dispositivo USB inalámbrico a un puerto USB descendente, NO se recomienda conectar ningún otro dispositivo USB a los puertos adyacentes.

Vista posterior

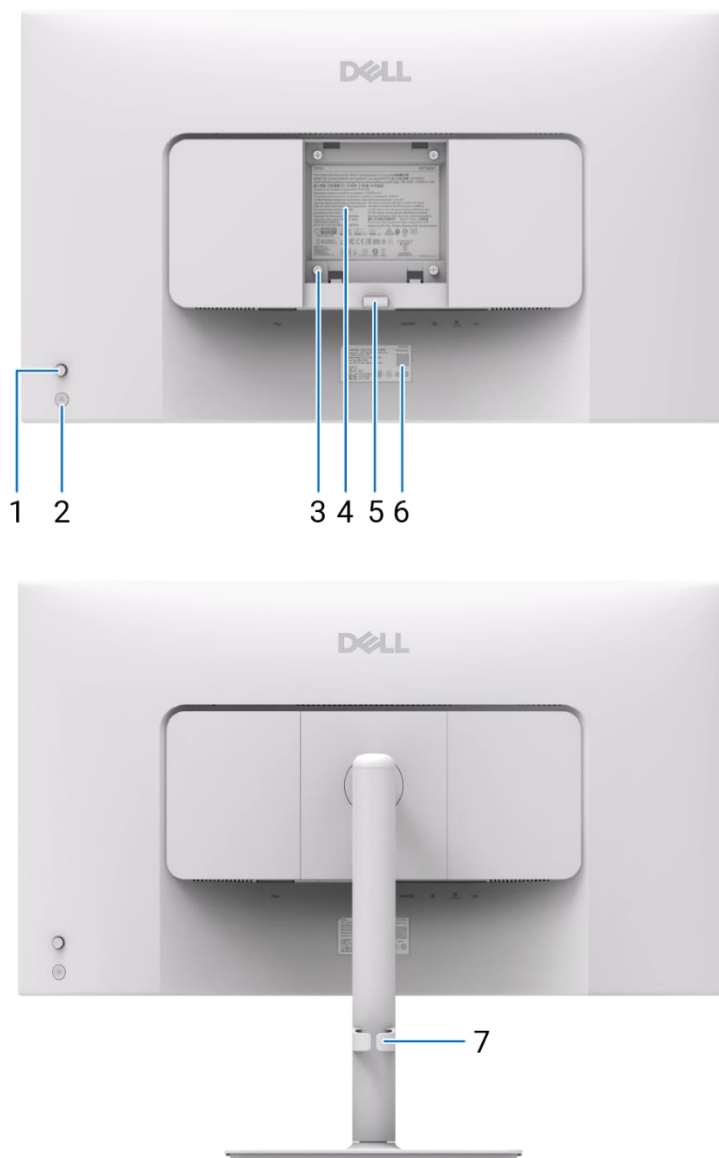


Figura 2. Vista posterior del monitor

Tabla 2. Componentes y descripciones.

Etiqueta	Descripción	Uso
1	Joystick	Se utiliza para controlar el menú de Visualización en pantalla (OSD).
2	Botón de encendido	Permite encender o apagar el monitor.
3	Orificios de montaje VESA (4) (100 mmx100 mm) - detrás de la cubierta VESA acoplada.	Permite montar el monitor en la pared mediante un kit de montaje en pared compatible con VESA. i NOTA: El kit de montaje en pared no se envía con el monitor y se vende por separado.
4	Etiqueta reglamentaria (incluye el Código QR MyDell, el Número de serie y la Etiqueta de servicio)	Consulte esta etiqueta si necesita ponerse en contacto con Dell para obtener asistencia técnica. La etiqueta de servicio es un identificador alfanumérico único que permite a los técnicos de servicio de Dell identificar los componentes de hardware en su monitor y acceder a la información de la garantía.
5	Botón de liberación del soporte	Libera el soporte del monitor.
6	Etiqueta de información reguladora	Enumera las autorizaciones de organismos reguladores.
7	Guía sujetacables	Permite organizar los cables pasándolos por la guía.

Vista lateral



Figura 3. Vista lateral del monitor

Vista inferior

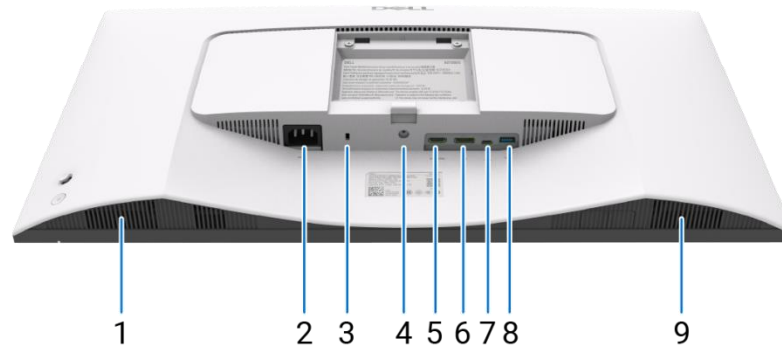




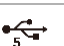


Figura 4. Vista inferior del monitor

Tabla 3. Componentes y descripciones.

Etiqueta	Descripción	Uso
1	Altavoz derecha	Proporciona salida de audio.
2	 Conector de alimentación	Permite conectar el cable de alimentación (suministrado con el monitor).
3	Ranura con cierre de seguridad (basado en Kensington Security Slot)	Asegure su monitor con un candado de seguridad (se adquiere por separado) para evitar que se mueva sin autorización.
4	Sistema de bloqueo del soporte	Permite fijar el soporte al monitor con un tornillo M3x6 mm (tornillo no incluido).
5	 Puerto HDMI	Conecte su ordenador con el cable HDMI (se adquiere por separado).
6	 DisplayPort	Conecte su ordenador con el cable DisplayPort (se adquiere por separado).
7	 Puerto USB-C	Conéctese a su ordenador con el cable USB-C a USB-C. El modo alternativo con DP 1.4 admite una resolución máxima de 2560x1440 a 144 Hz, PD 20 V/3,25 A, 15 V/3 A, 9 V/3 A, 5 V/3 A. NOTA: USB-C no es compatible con versiones de Windows anteriores a Windows 10.
8	 Puerto descendente USB a 5 Gbps tipo A	El puerto con icono admite 5 V/0,9 A. Permite la conexión de dispositivos USB. Podrá usar estos puertos después de conectar el cable USB del ordenador al monitor. NOTA: Para evitar interferencias en la señal, cuando conecte un dispositivo USB inalámbrico a un puerto USB descendente, no se recomienda conectar ningún otro dispositivo USB a los puertos adyacentes. NOTA: Para utilizar estos puertos, debe conectar el cable USB-C (suministrado con el monitor) al puerto USB-C ascendente del monitor y al ordenador.
9	Altavoz izquierdo	Proporciona salida de audio.

Componentes principales del monitor S2725DC

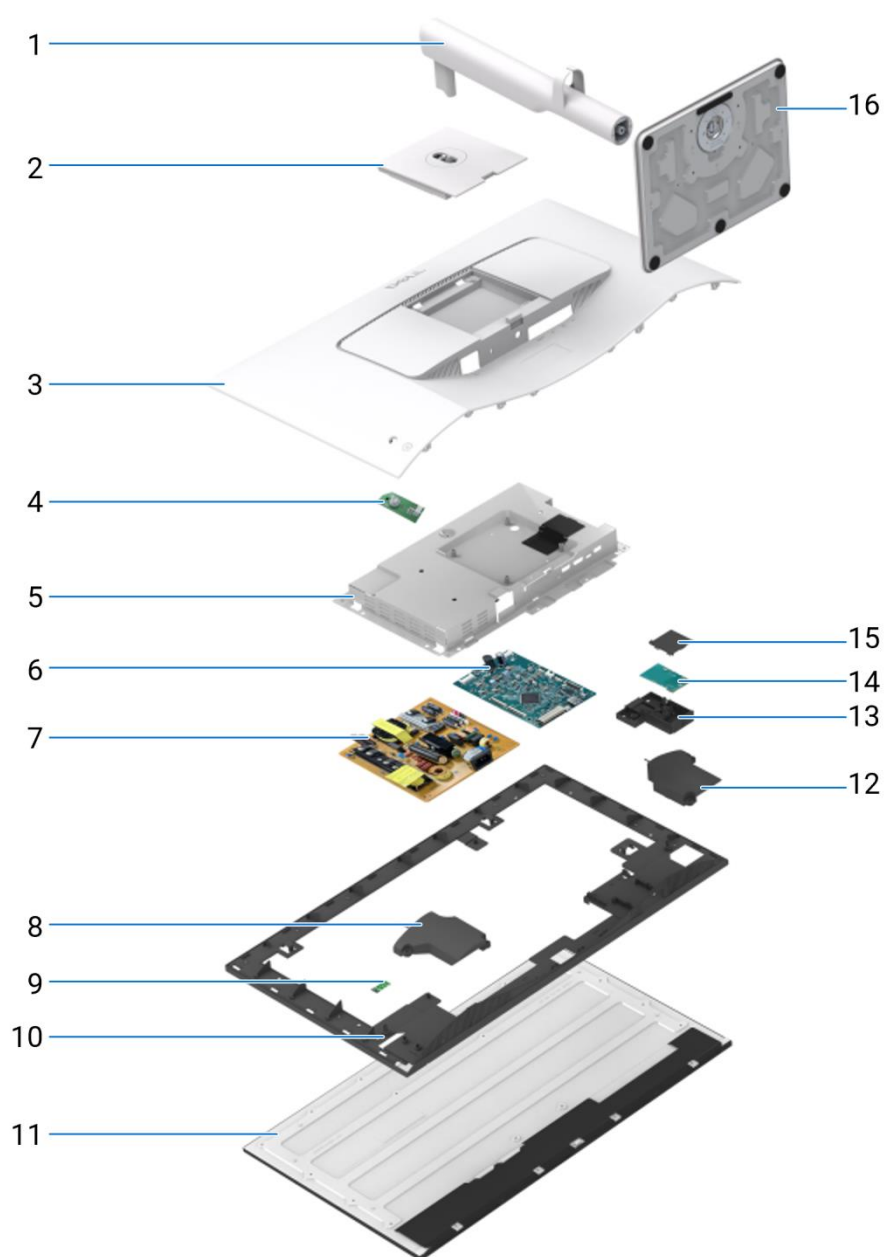


Figura 5. Componentes principales

Tabla 4. Componentes.

Artículo	Descripción
1	Elevador del soporte
2	Cubierta VESA
3	Tapa trasera
4	Placa de teclado
5	Chasis
6	Placa de interfaz
7	Placa de alimentación
8	Altavoces derecha
9	Placa LED
10	Marco central de la pantalla
11	Pantalla
12	Altavoz izquierda
13	Módulo de puerto QuickAccess
14	Placa de puerto QuickAccess
15	Cubierta posterior del puerto QuickAccess
16	Base del soporte

Diagrama de conectividad del cableado

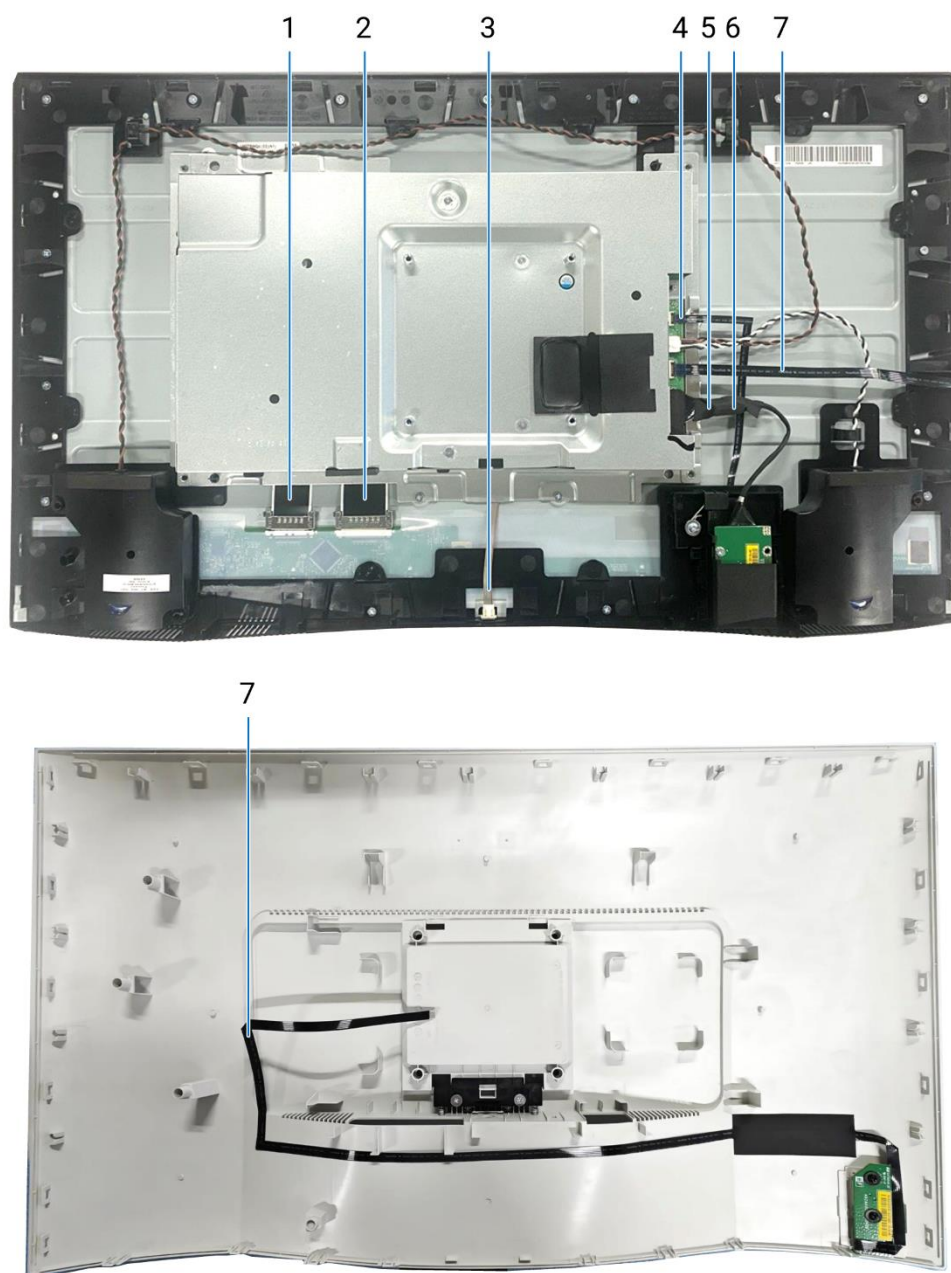


Figura 6. Diagrama de conectividad del cableado

Tabla 5. Cables.

Artículo	Descripción
1	Cable de la barra de luces
2	Cable de señalización diferencial de baja tensión (LVDS)
3	Cable de señalización diferencial de baja tensión (LVDS)
4	Cable LED
5	Cable QAP
6	Cable de altavoz
7	Cable del teclado

Conexión de los cables

- ⚠ ADVERTENCIA:** Antes de comenzar cualquiera de los procedimientos de esta sección, siga las [Instrucciones de seguridad](#).
- ⚠ ADVERTENCIA:** Por su seguridad, asegúrese de que la toma de corriente con conexión a tierra en la que enchufe el cable de alimentación sea fácilmente accesible para el operador y esté situada lo más cerca posible del equipo. Para desconectar la alimentación del equipo, desenchufe el cable de alimentación de la toma de corriente agarrando firmemente el enchufe. Nunca tire de la cuerda.
- ⚠ ADVERTENCIA:** Con este equipo se debe utilizar un cable de alimentación certificado. Deberán tenerse en cuenta las normativas nacionales pertinentes sobre instalaciones y/o equipos. Se utilizará un cable de alimentación certificado no más ligero que el cable flexible ordinario de cloruro de polivinilo según la norma IEC 60227 (designación H05VV-F 3G 0,75 mm² o H05VVH2-F2 3G 0,75 mm²). Un cordón flexible alternativo es el caucho sintético.
- ℹ NOTA:** No conecte simultáneamente todos los cables al PC. Antes de conectar los cables al monitor se recomienda hacerlos pasar por la guía a tal efecto.
- ℹ NOTA:** Los monitores Dell están diseñados para funcionar de forma óptima con los cables de la caja suministrados por Dell. Dell no garantiza la calidad de vídeo y el rendimiento si se utilizan cables que no son de Dell.
- ℹ NOTA:** Imágenes utilizadas únicamente para fines ilustrativos. El aspecto del ordenador puede variar.

Para conectar el monitor al PC:

1. Apague el PC y desconecte el cable de alimentación.
2. Conecte el cable USB-C, HDMI o DisplayPort (se adquiere por separado) del monitor al ordenador.
3. Encienda el monitor.
4. Seleccione la fuente de entrada correcta en el menú OSD del monitor y encienda el ordenador.

Conexión del cable USB-C a USB-C

El puerto USB-C del monitor:

- Se puede utilizar alternativamente como USB-C o DisplayPort 1.4.
- Admite USB Power Delivery (PD), con perfiles de hasta 65 W.

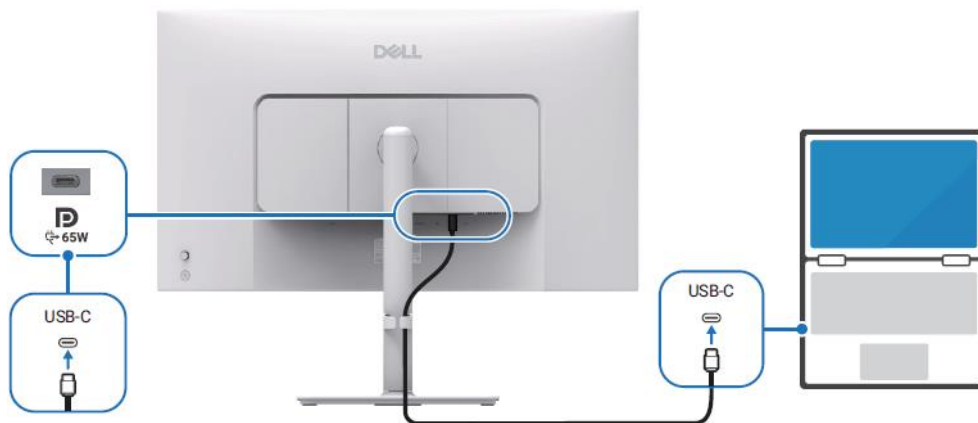


Figura 7. Conexión del cable USB-C a USB-C

Conexión del cable HDMI (se adquiere por separado)

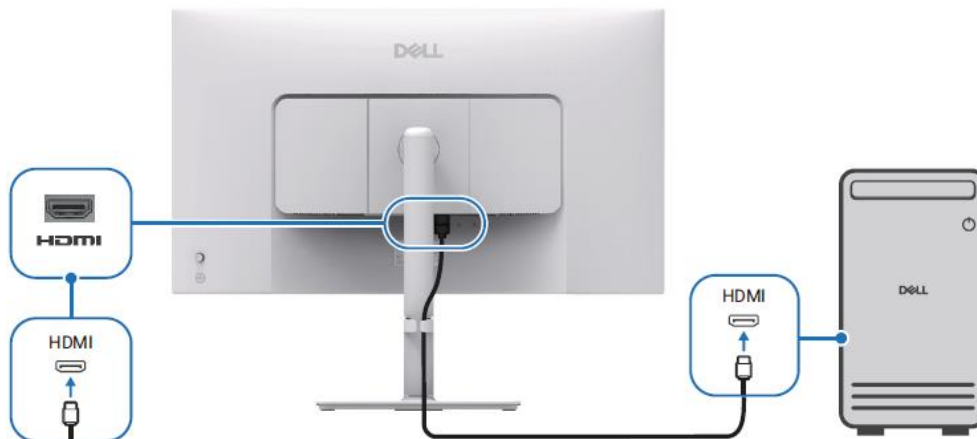


Figura 8. Conexión del cable HDMI

Conexión del cable DisplayPort (se adquiere por separado)

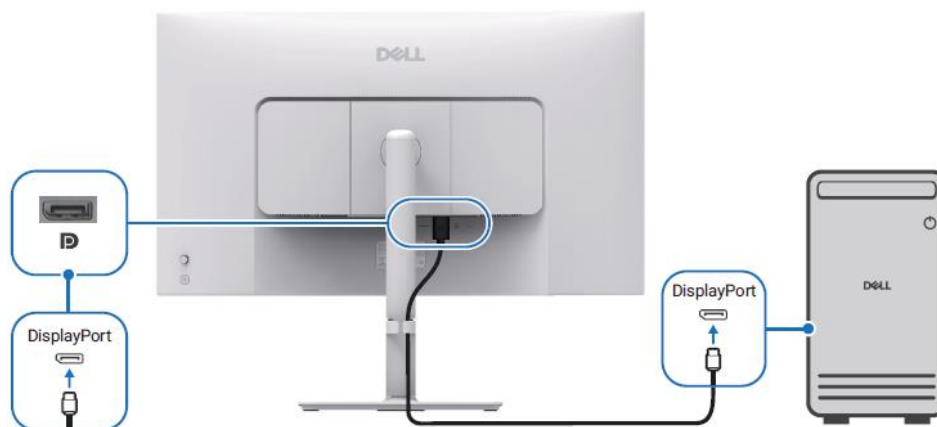


Figura 9. Conexión del cable DisplayPort

Conexión del cable de alimentación

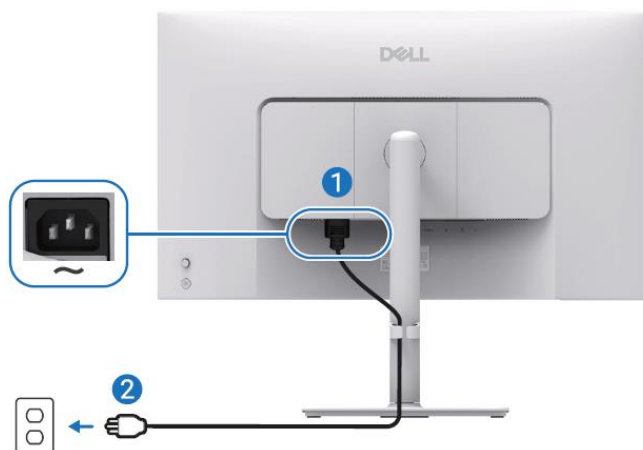


Figura 10. Conexión del cable de alimentación

Desmontaje y vuelta a montar

⚠ PRECAUCIÓN: La información de esta sección está destinada a los técnicos de servicio autorizados de la región EMEA. Dell prohíbe a los usuarios desmontar el monitor, y cualquier daño causado por un servicio no autorizado no estará cubierto por la garantía.

Herramientas recomendadas

- Destornillador Phillips n.º 00
- Destornillador Phillips n.º 2
- Punzón de plástico

Lista de tornillos

ⓘ NOTA: Al retirar los tornillos de un componente, se recomienda anotar el tipo de tornillo, la cantidad de tornillos y, a continuación, colocarlos en una caja de almacenamiento de tornillos. De este modo, se garantiza que cuando se sustituya el componente se vuelva a colocar el número correcto de tornillos y el tipo de tornillo correcto.

ⓘ NOTA: Algunos ordenadores tienen superficies magnéticas. Asegúrese de no dejar los tornillos pegados a dichas superficies al sustituir un componente.

ⓘ NOTA: El color de los tornillos puede variar según la configuración solicitada.

Tabla 6. Lista de tornillos.

Componente	Tipo de tornillo	Cantidad	Imagen del tornillo
Cubierta trasera VESA	M4x10	4	
Placa de interfaz	M3x6	4	
Placa de alimentación	M3x6	3	
Conexión a tierra del cuadro eléctrico	M4x9	1	
Marco central de la pantalla	M3x4	17	
Chasis	M3x3	2	
Teclado	T3x6	2	
Placa QAP	T3x6	2	
Placa LED	T2x3	1	

Soporte

Desmontaje del soporte

Requisitos previos

1. Siga el procedimiento descrito en [Antes de trabajar dentro de su monitor](#).

Pasos

1. Pulse el botón de liberación e incline el soporte hacia arriba hasta separarlo del cabezal del monitor.
2. Despliegue el tirador del tornillo situado en la parte inferior de la base del soporte y, a continuación, afloje el tornillo girándolo en sentido antihorario.
3. Retire el elevador del soporte de la base del soporte.
4. Incline la cubierta VESA hacia atrás de modo que quede a ras con el tornillo de mariposa para poder aflojarla fácilmente.
5. Despliegue el tirador del tornillo situado en la parte delantera de la cubierta VESA y, a continuación, afloje el tornillo girándolo en sentido antihorario.
6. Retire la cubierta VESA del elevador del soporte.

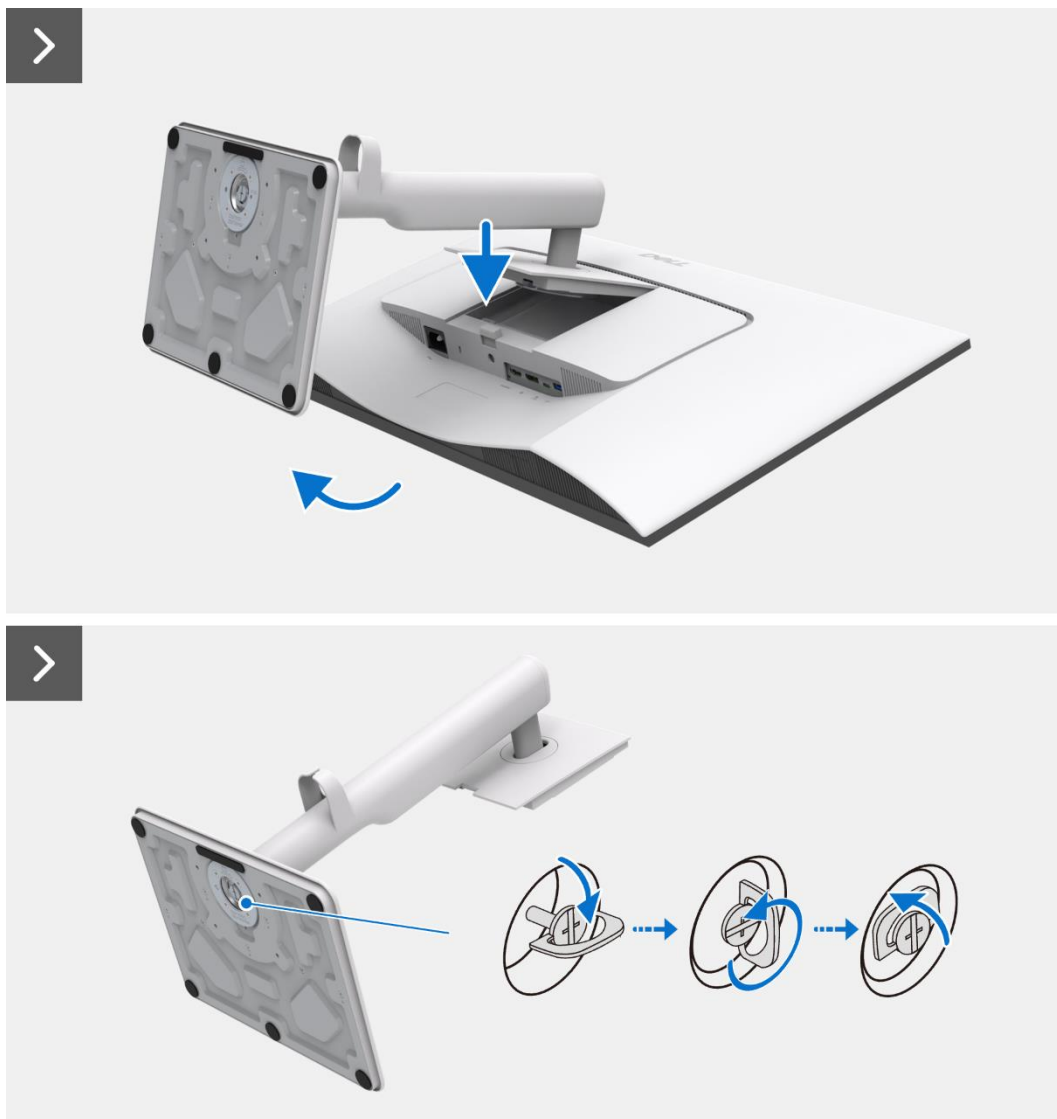


Figura 11. Desmontaje del soporte



Figura 12. Desmontaje del soporte

Instalación del soporte

Pasos

1. Alinee y coloque la cubierta VESA en el elevador del soporte. Inserte completamente los bloques VESA en la ranura del elevador del soporte.
2. Inclíne la cubierta VESA hacia atrás de modo que quede a ras con el tornillo de mariposa para facilitar el apriete.
3. Despliegue el tirador del tornillo de la parte delantera de la cubierta VESA y gírelo en sentido horario para fijar el conjunto de la bisagra.
4. Cierre el tirador del tornillo situado en la parte delantera de la cubierta VESA.
5. Alinee y coloque el elevador del soporte en la base del soporte.
6. Despliegue el tirador del tornillo situado en la parte inferior del soporte y gírelo en sentido horario para fijarlo a la base.
7. Cierre el tirador del tornillo situado en la parte inferior del soporte.
8. Fije el soporte al monitor.

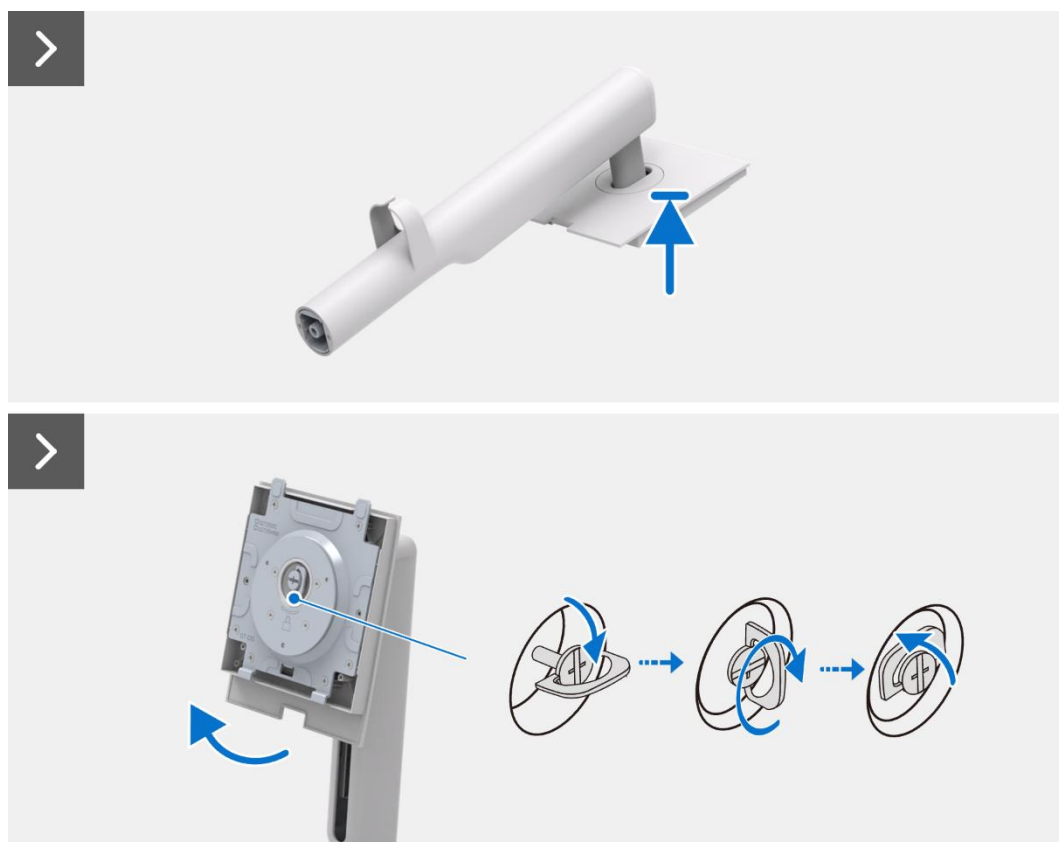


Figura 13. Instalación del soporte

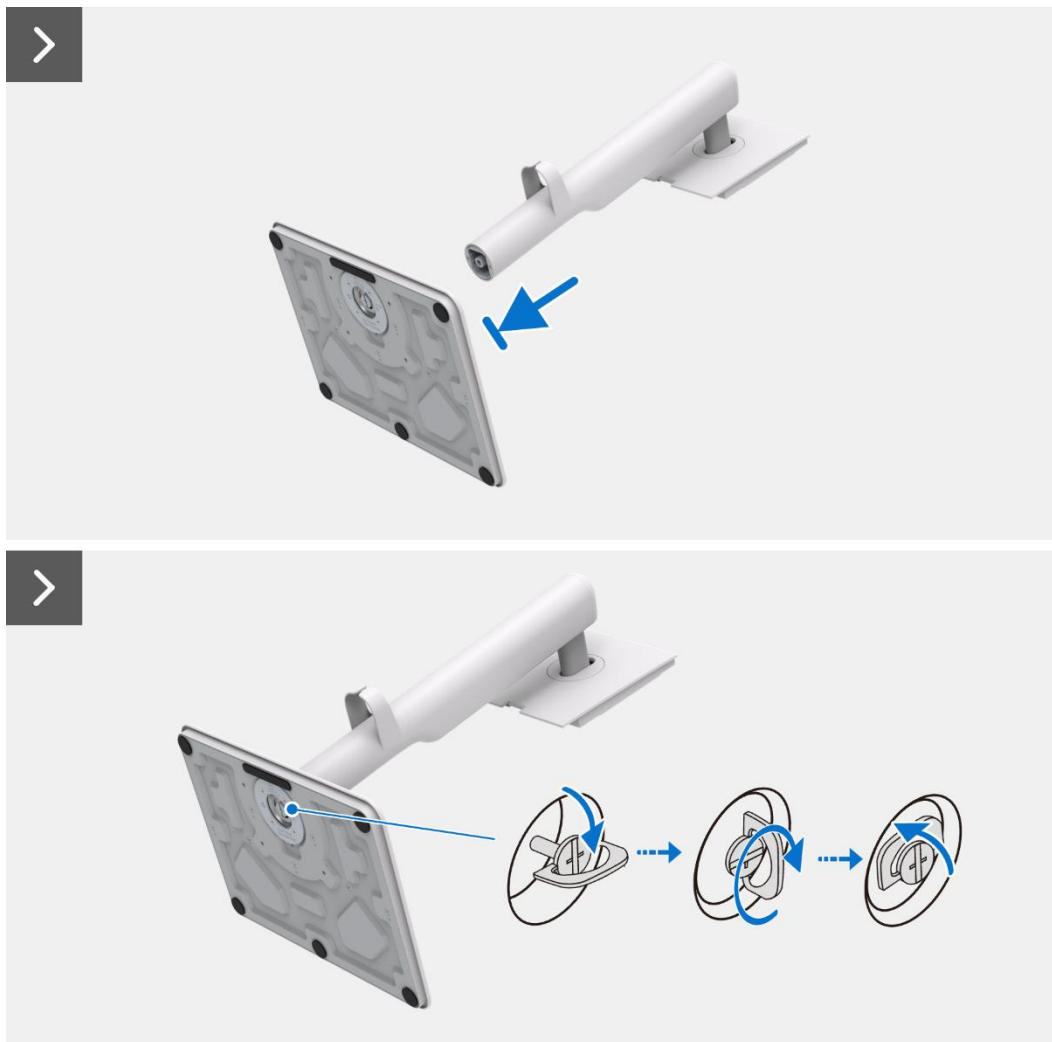


Figura 14. Instalación del soporte

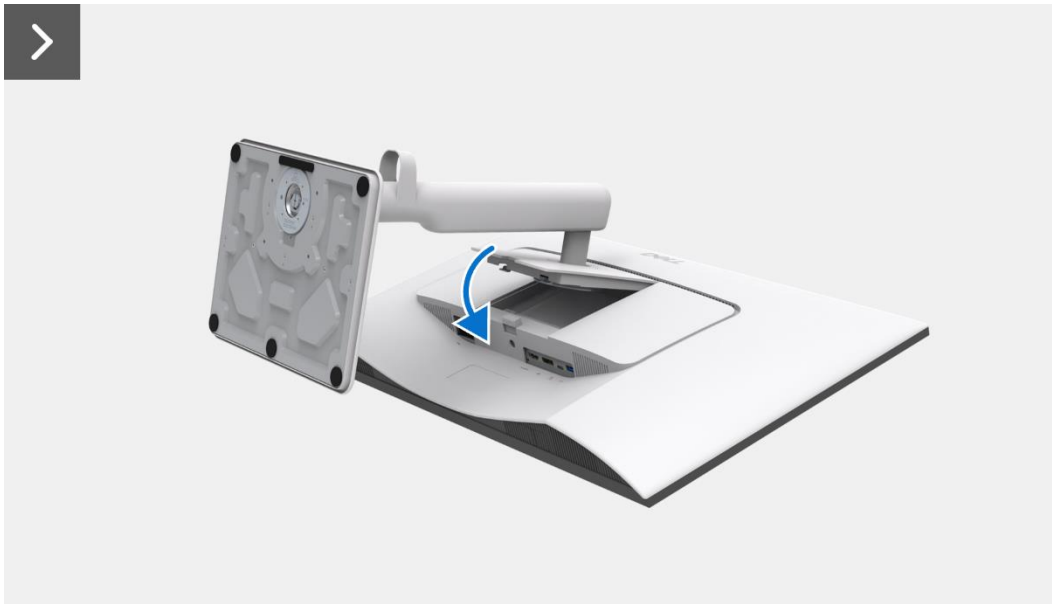


Figura 15. Instalación del soporte

Pasos siguientes

1. Siga el procedimiento descrito en [Después de trabajar dentro de su monitor.](#)

Tapa trasera

Desmontaje de la tapa trasera

Requisitos previos

1. Siga el procedimiento descrito en [Antes de trabajar dentro de su monitor](#).
2. Retire el [soporte](#).

Pasos

1. Retire los cuatro tornillos (M4x10) que fijan la tapa posterior al conjunto del chasis.
2. Levante la tapa trasera empezando por el borde superior del monitor.
3. Levante y sujete la cubierta posterior, retire el mylar lateral del chasis y desconecte el cable del teclado del conector de la placa de interfaz.
4. Separe la cubierta posterior del monitor.



Figura 16. Desmontaje de la tapa trasera

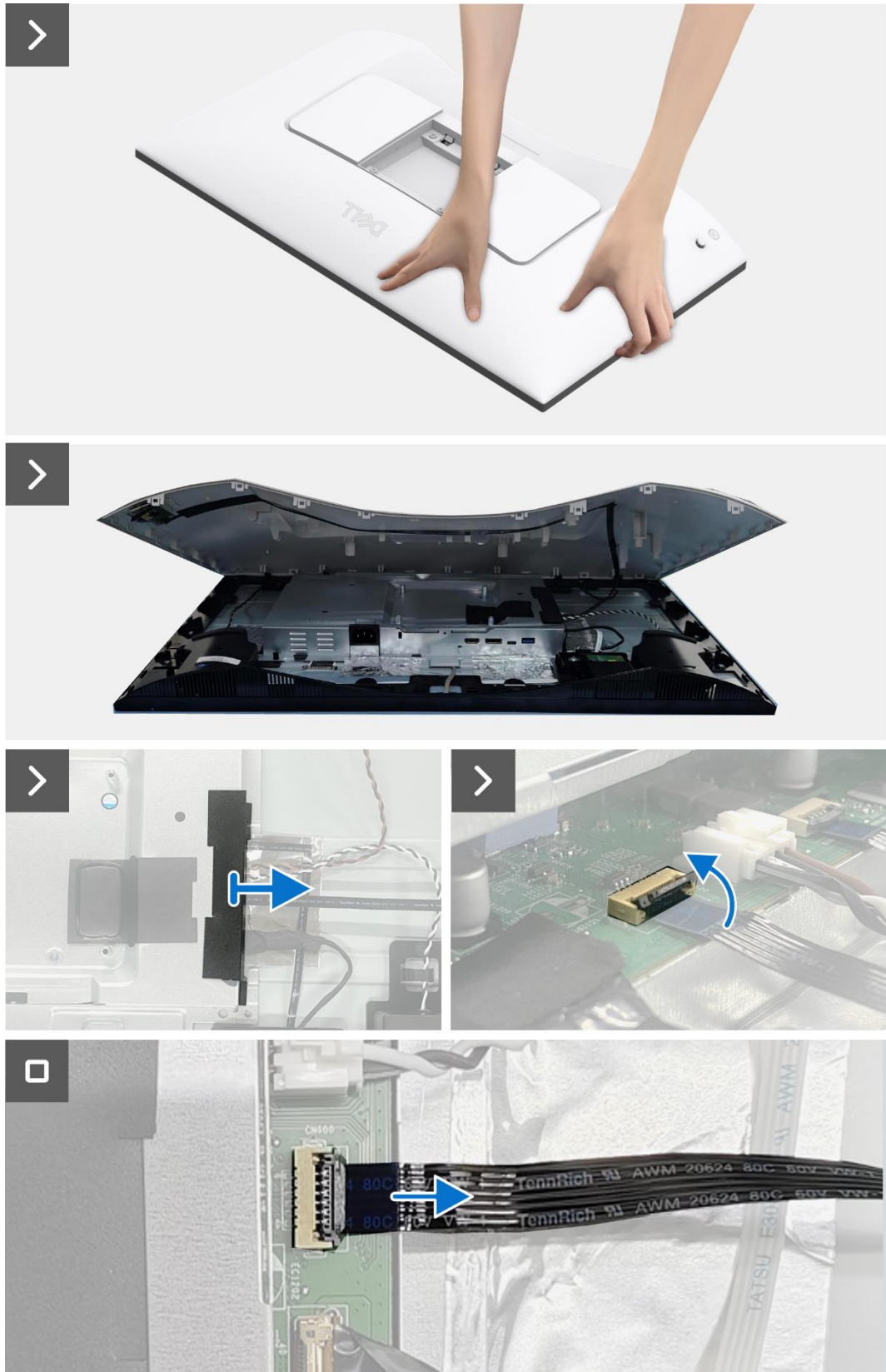


Figura 17. Desmontaje de la tapa trasera

Instalación de la tapa trasera

Pasos

1. Levante la cubierta posterior por encima del chasis, conecte el cable del teclado al conector de la placa de interfaz y fije el mylar lateral al chasis.
2. Coloque y encaje la cubierta posterior en su sitio en el conjunto del chasis.
NOTA: Alinee los orificios de los tornillos de la tapa trasera con los orificios de los tornillos del conjunto del chasis antes de aplicar una ligera presión sobre la tapa trasera.
3. Vuelva a colocar los cuatro tornillos (M4x10) para fijar la cubierta posterior al monitor.

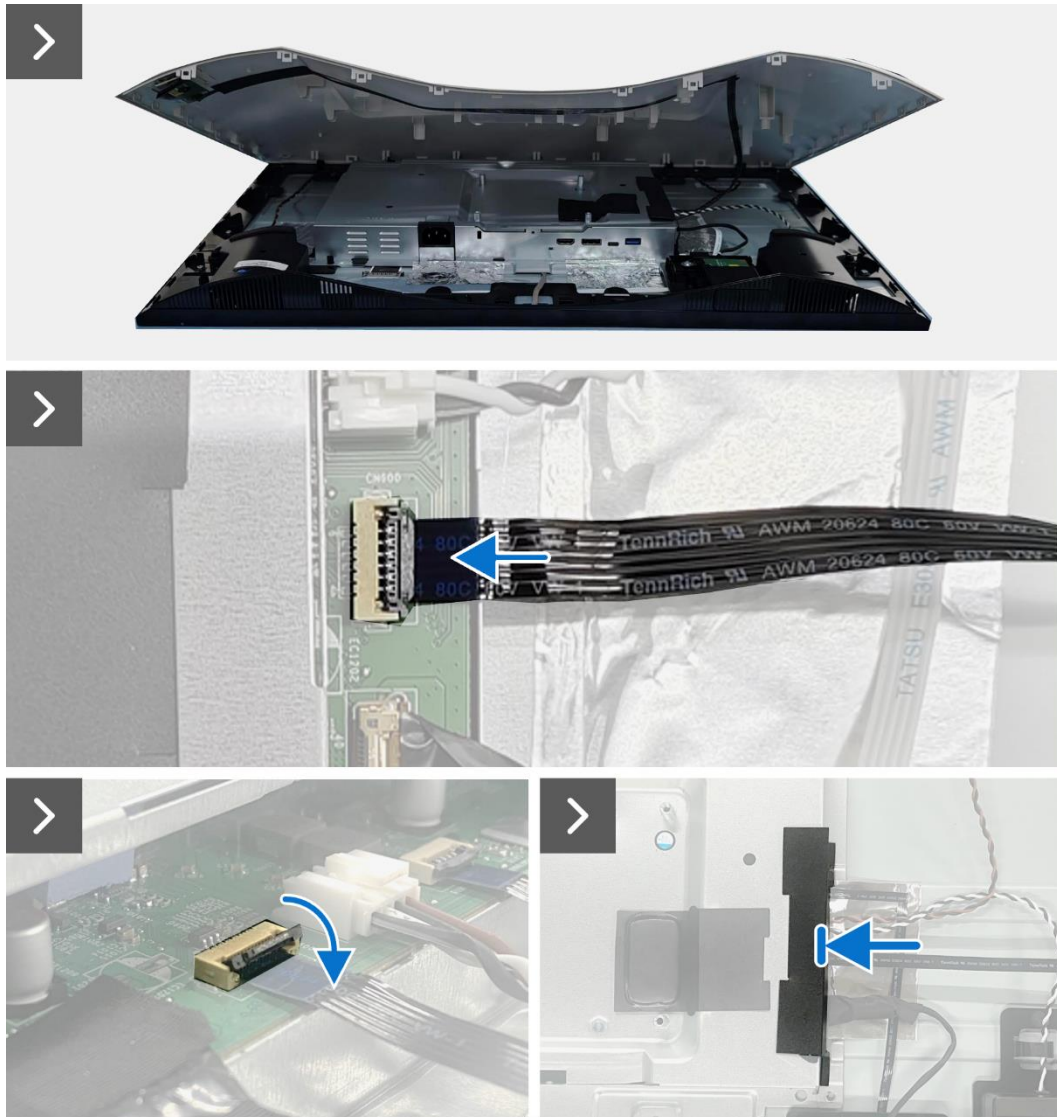
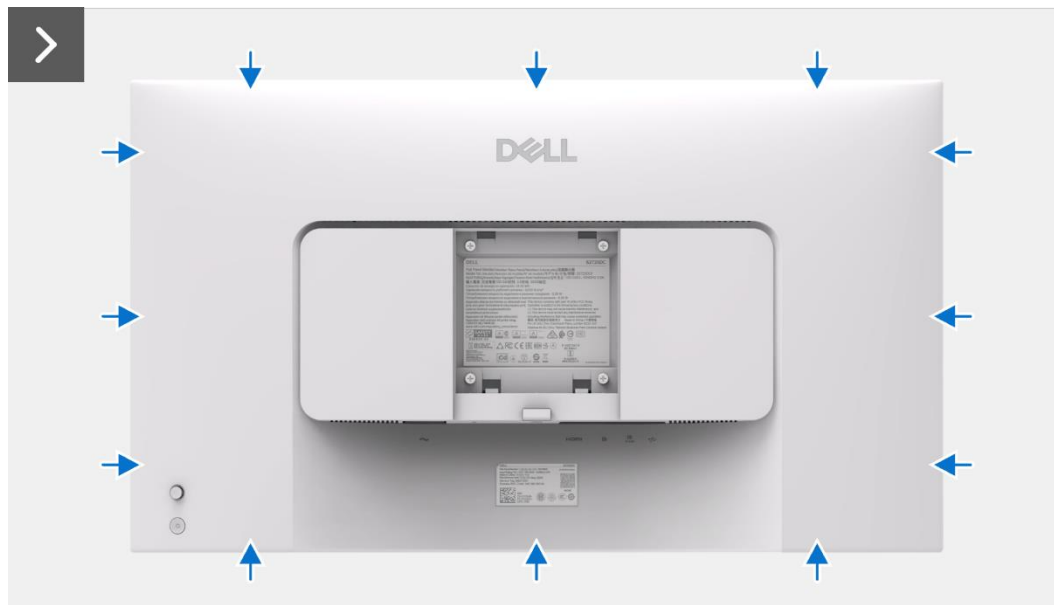


Figura 18. Instalación de la tapa trasera



4x
M4x10

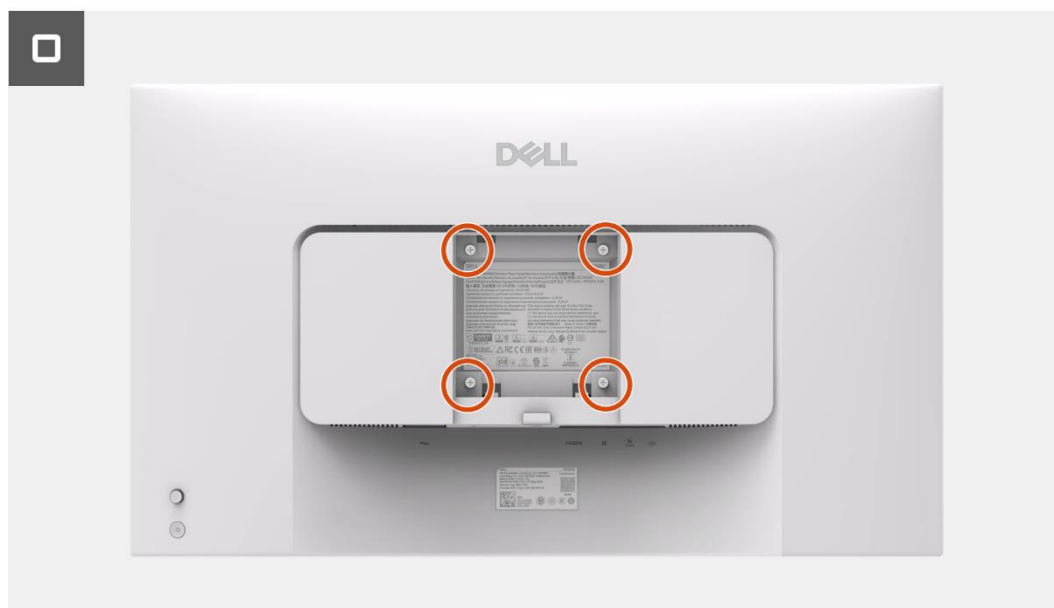


Figura 19. Instalación de la tapa trasera

Pasos siguientes

1. Instalar el [soporte](#).
2. Siga el procedimiento descrito en [Después de trabajar dentro de su monitor](#).

Placa de teclado

Desmontaje de la placa del teclado

Requisitos previos

1. Siga el procedimiento descrito en [Antes de trabajar dentro de su monitor](#).
2. Retire el [soporte](#).
3. Retire la [tapa trasera](#).

Pasos

1. Despegue la cinta adhesiva de la tapa cubierta trasera.
2. Retire los dos tornillos (T3x6) que fijan la placa del teclado a la cubierta trasera.
3. Despegue el cable del teclado de la cubierta trasera.
4. Retire la placa del teclado de la cubierta trasera.

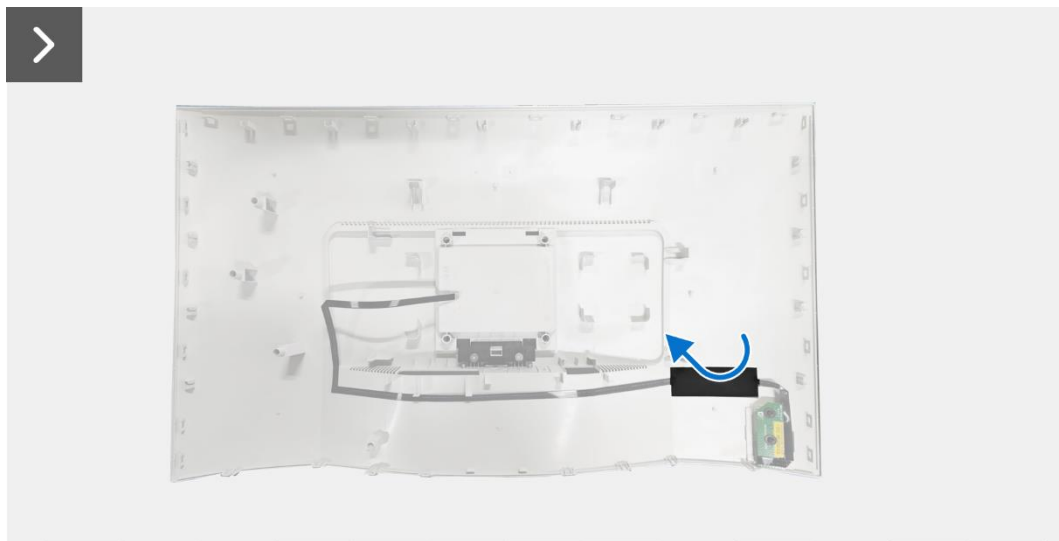


Figura 20. Desmontaje de la placa del teclado



2x
T3x6

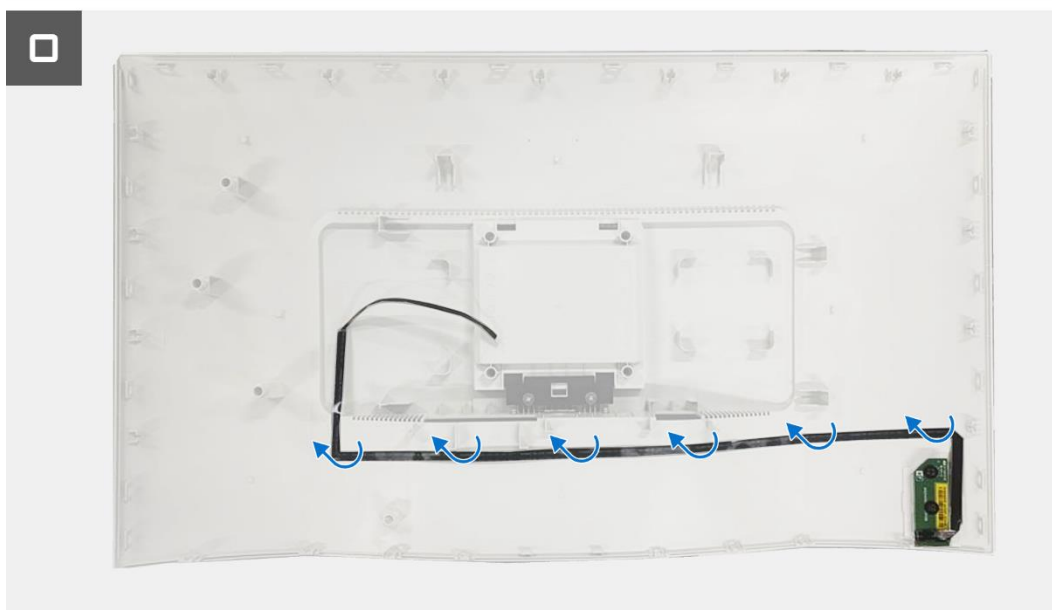


Figura 21. Desmontaje de la placa del teclado

Instalación de la placa de teclado

Pasos

1. Alinee y coloque la placa del teclado sobre la cubierta trasera.
2. Vuelva a colocar los dos tornillos (T3x6) para fijar la placa del teclado a la cubierta trasera.
3. Pegue el cable del teclado a la cubierta trasera.
4. Pegue la cinta en el cable del teclado.



2x
T3x6

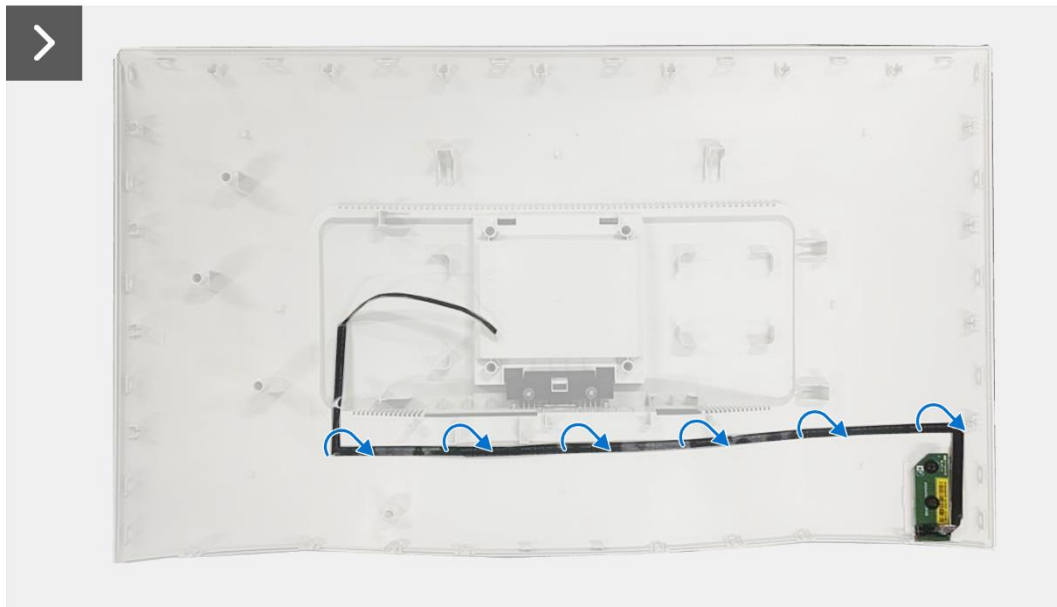


Figura 22. Instalación de la placa de teclado

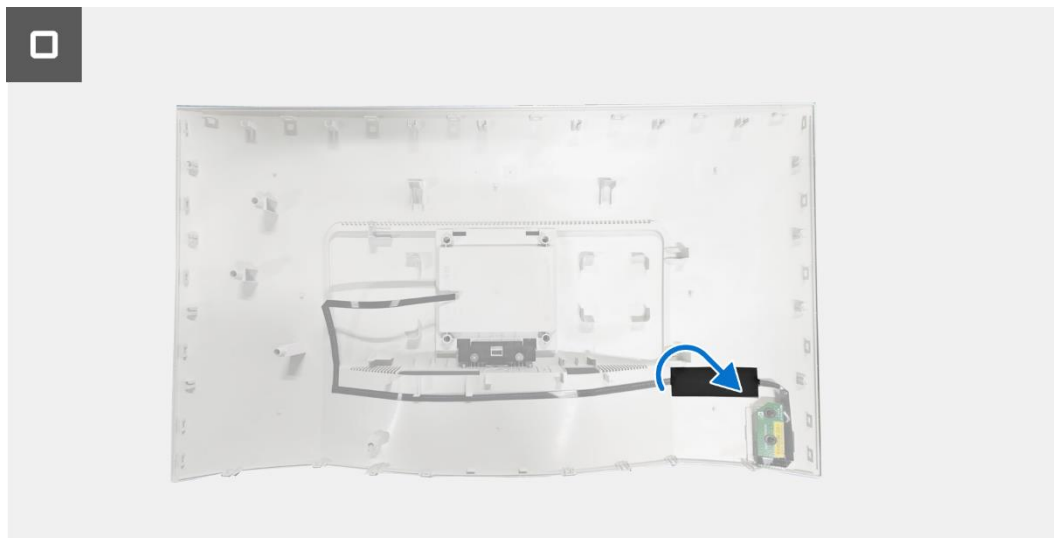


Figura 23. Instalación de la placa de teclado

Pasos siguientes

1. Instalar la [tapa trasera](#).
2. Instalar el [soporte](#).
3. Siga el procedimiento descrito en [Después de trabajar dentro de su monitor](#).

Altavoces

Desmontaje de los altavoces

Requisitos previos

1. Siga el procedimiento descrito en [Antes de trabajar dentro de su monitor.](#)
2. Retire el [soporte.](#)
3. Retire la [tapa trasera.](#)
4. Retire la [placa del teclado.](#)

Pasos

1. Desconecte el cable del altavoz del conector de la placa de interfaz.
2. Saque el cable del altavoz de los clips para el cable situados en marco central de la pantalla.
3. Retire los altavoces del marco central de la pantalla.

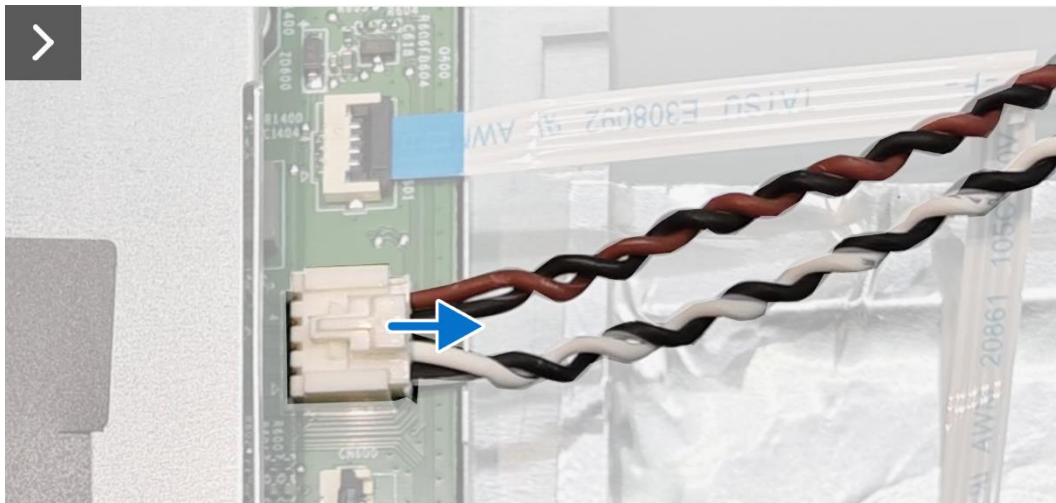


Figura 24. Desmontaje de los altavoces

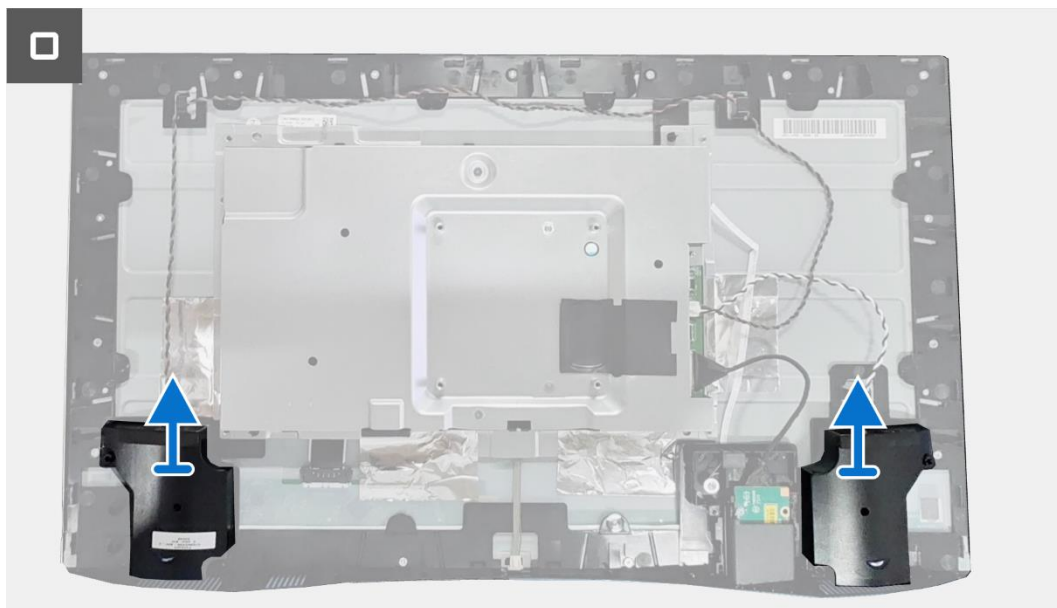
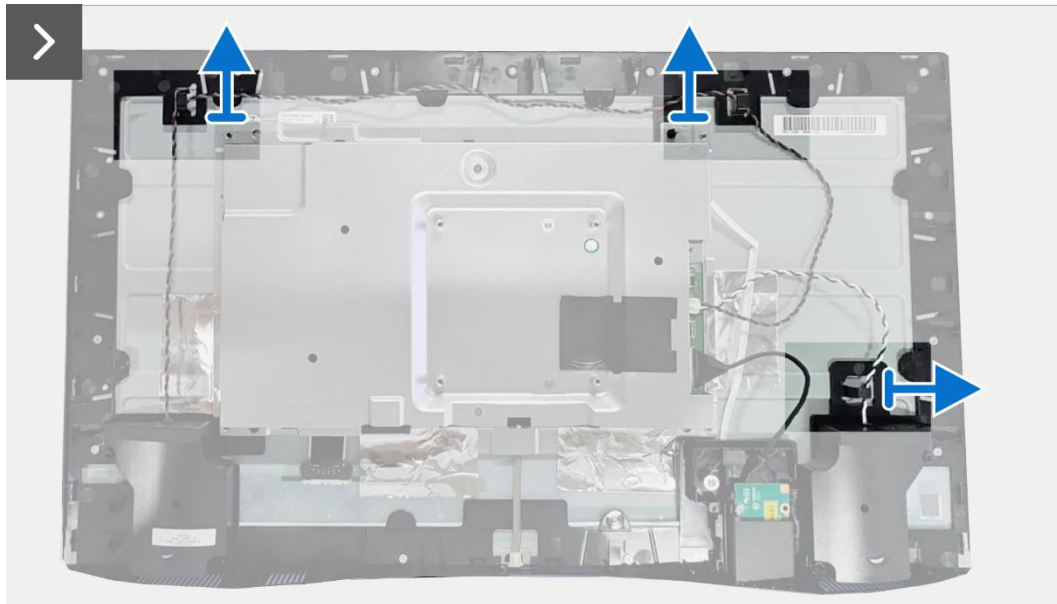


Figura 25. Desmontaje de los altavoces

Instalación de los altavoces

Pasos

1. Alinee y coloque los altavoces en el marco central de la pantalla.
2. Pase el cable del altavoz a través de los clips para el cable del marco central de la pantalla.
3. Conecte el cable del altavoz al conector de la placa de interfaz.

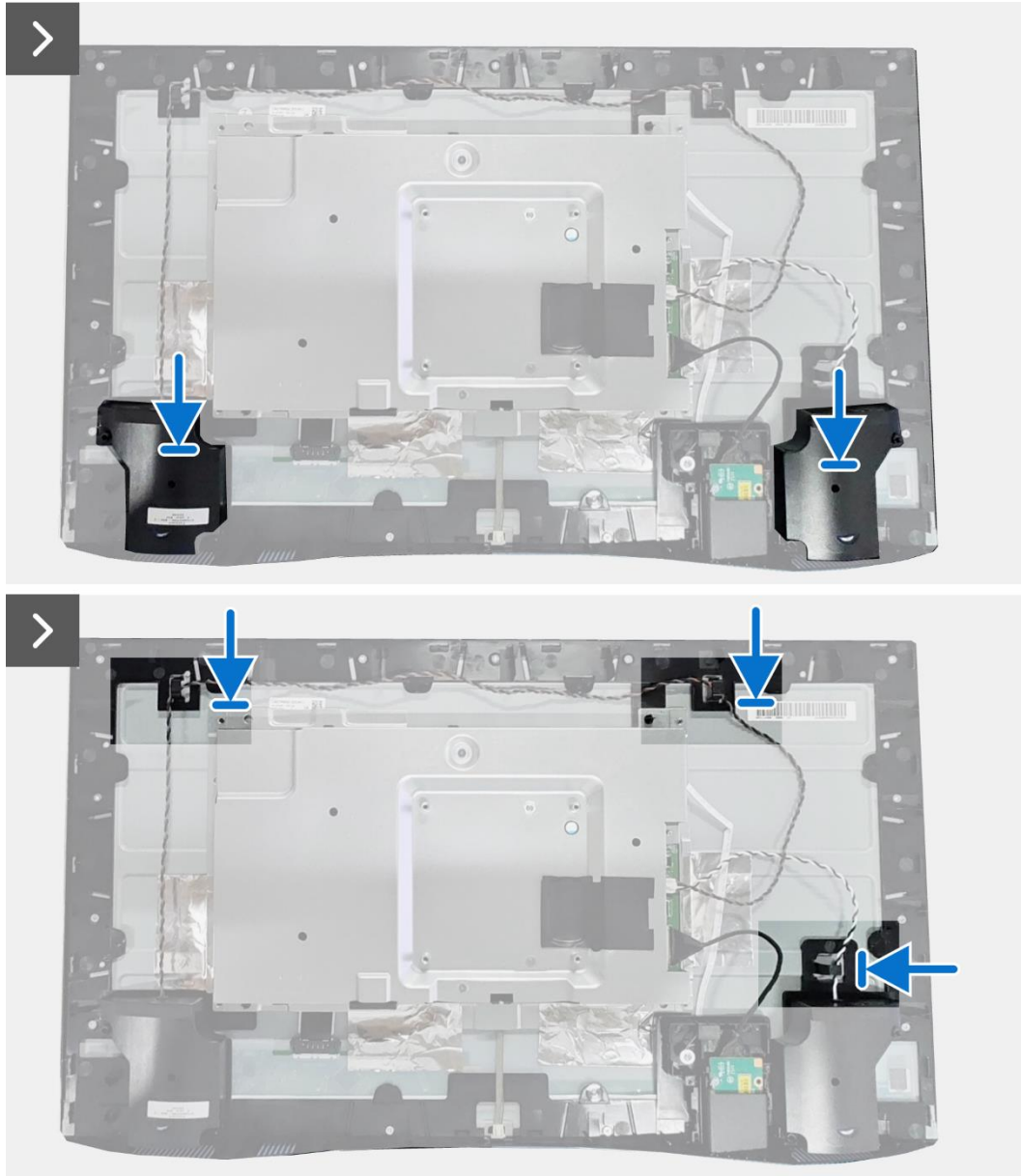


Figura 26. Instalación de los altavoces

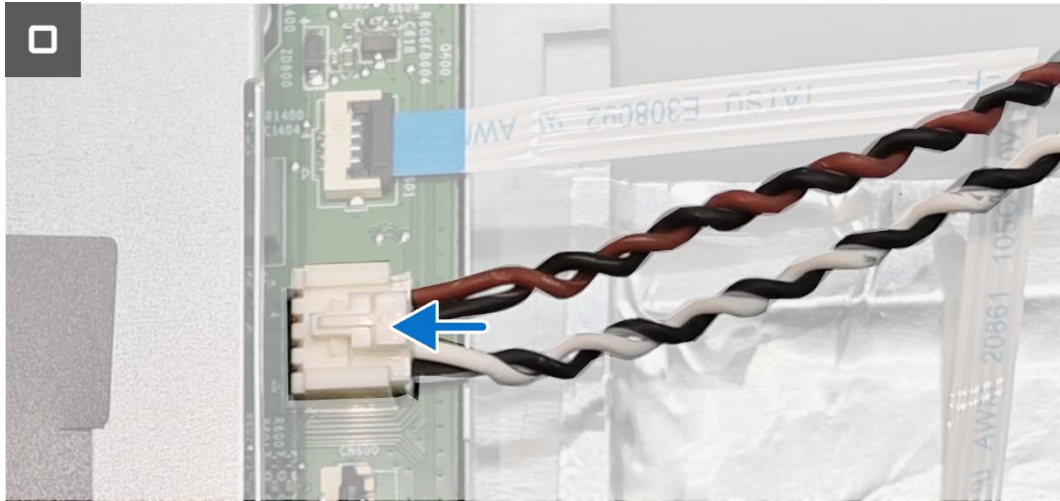


Figura 27. Instalación de los altavoces

Pasos siguientes

1. Instalar la [placa del teclado](#).
2. Instalar la [tapa trasera](#).
3. Instalar el [soporte](#).
4. Siga el procedimiento descrito en [Después de trabajar dentro de su monitor](#).

Placa QAP

Desmontaje de la placa QAP

Requisitos previos

1. Siga el procedimiento descrito en [Antes de trabajar dentro de su monitor](#).
2. Retire el [soporte](#).
3. Retire la [tapa trasera](#).
4. Retire la [placa del teclado](#).
5. Retire los [altavoces](#).

Pasos

1. Despegue la cinta adhesiva del conector de la placa de interfaz.
2. Desconecte el cable QAP del conector de la placa de interfaz.
3. Retire el módulo QAP del marco central de la pantalla.
4. Retire la cubierta trasera QAP del módulo QAP.
5. Saque los dos tornillos (T3x6) que fijan la placa QAP al módulo QAP.
6. Levante la placa QAP del módulo QAP.
7. Desconecte el cable QAP del conector de la placa QAP.



Figura 28. Desmontaje de la placa QAP

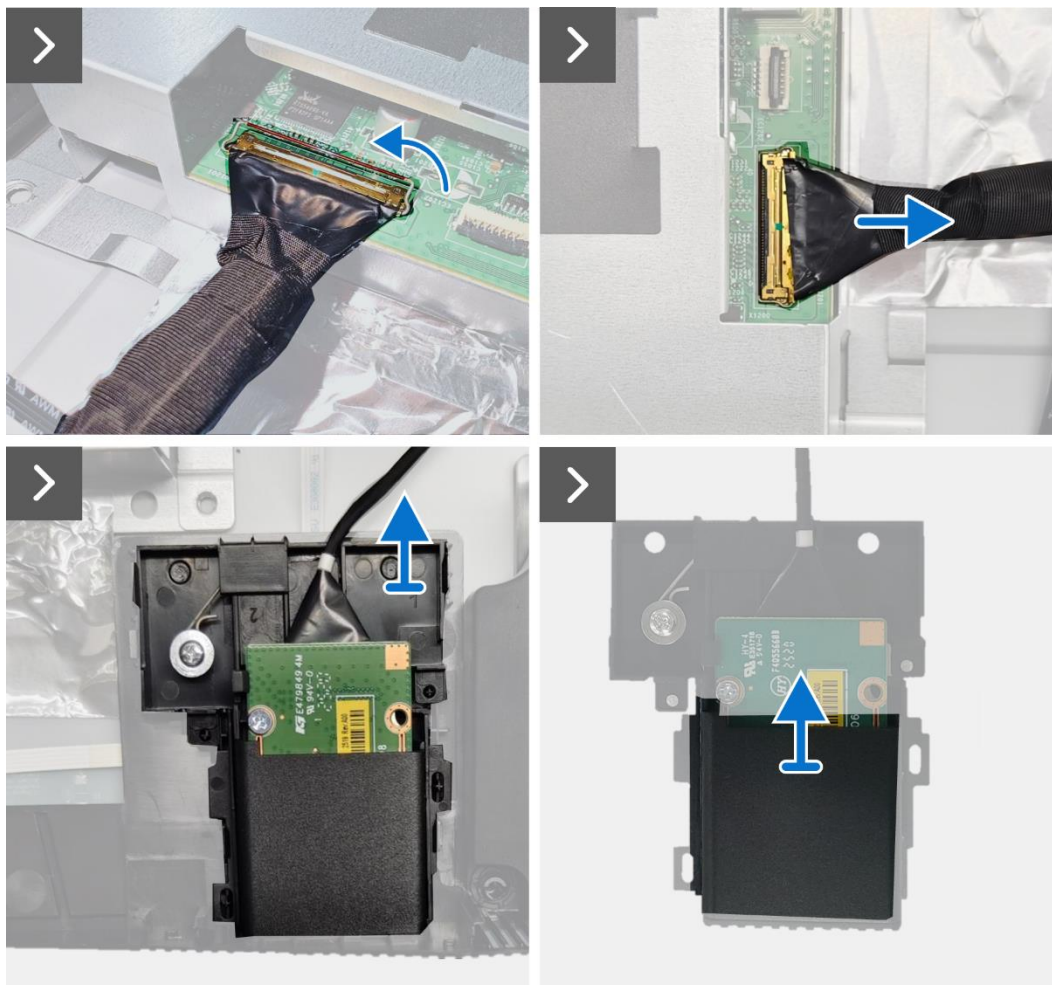


Figura 29. Desmontaje de la placa QAP



2x
T3x6

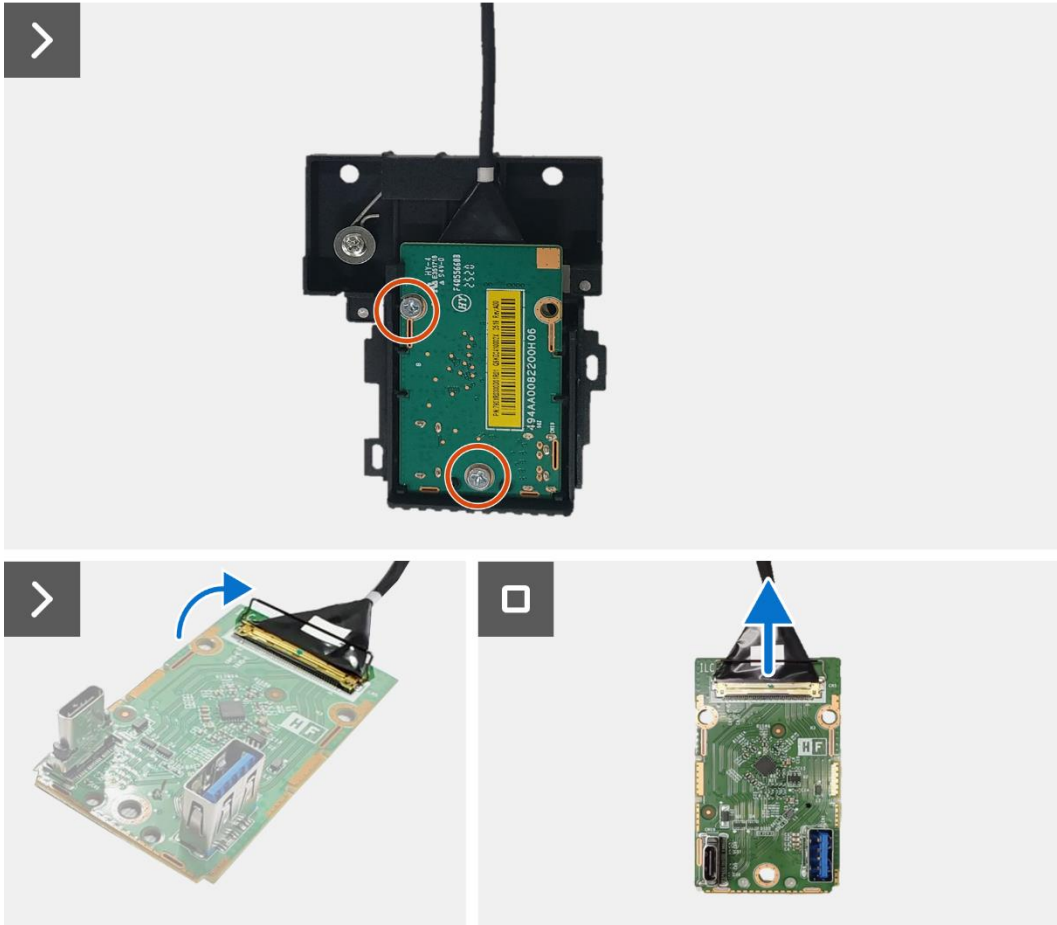


Figura 30. Desmontaje de la placa QAP

Instalación de la placa QAP

Pasos

1. Conecte el cable QAP al conector de la placa QAP.
2. Alinee y coloque la placa QAP en el módulo QAP.
3. Vuelva a colocar los dos tornillos (T3x6) para fijar la placa QAP al módulo QAP.
4. Coloque la cubierta posterior del QAP en el módulo QAP.
5. Fije el módulo QAP al marco central de la pantalla.
6. Conecte el cable QAP al conector de la placa de interfaz.
7. Pegue la cinta en el conector de la placa de interfaz.

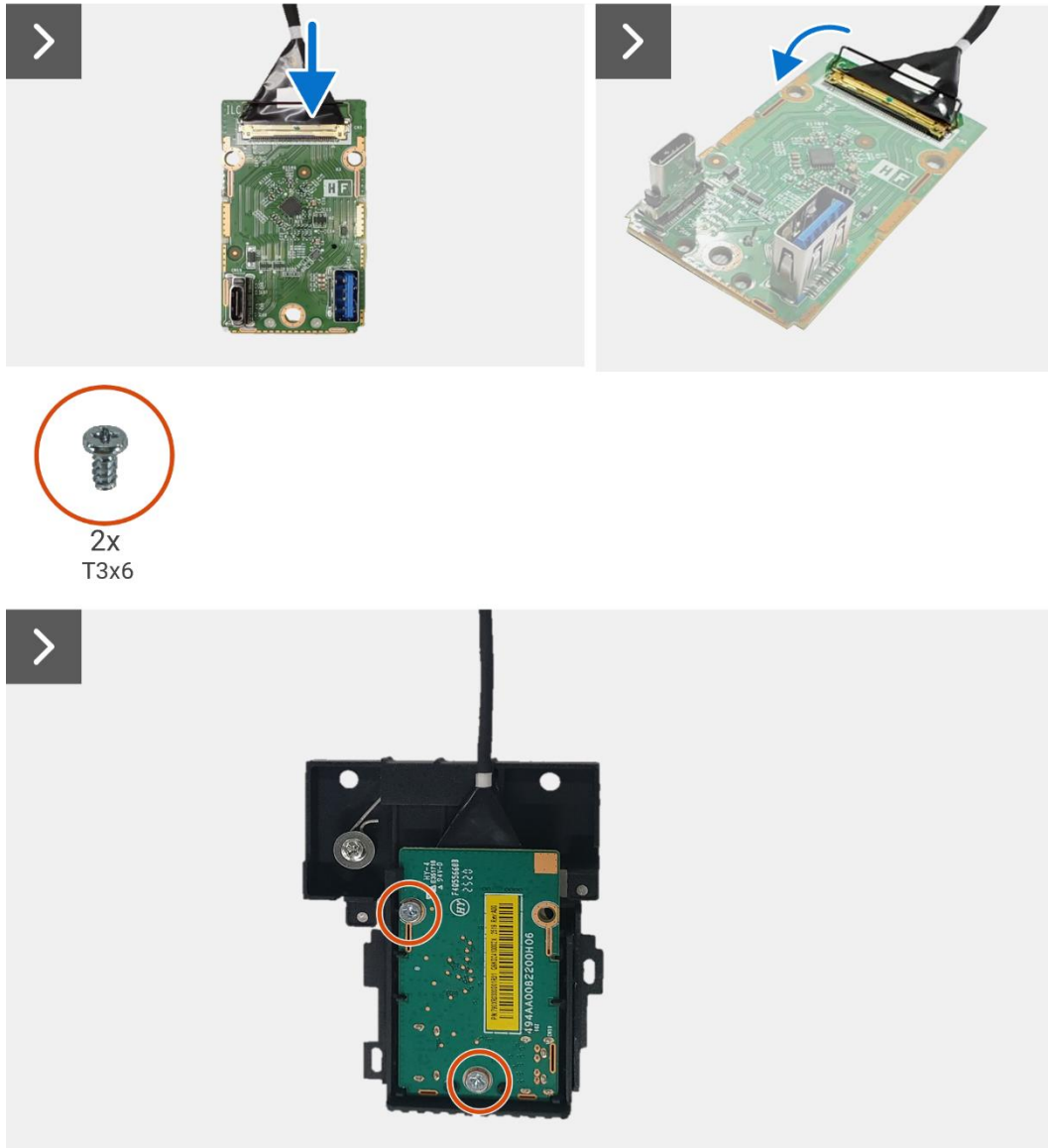


Figura 31. Instalación de la placa QAP

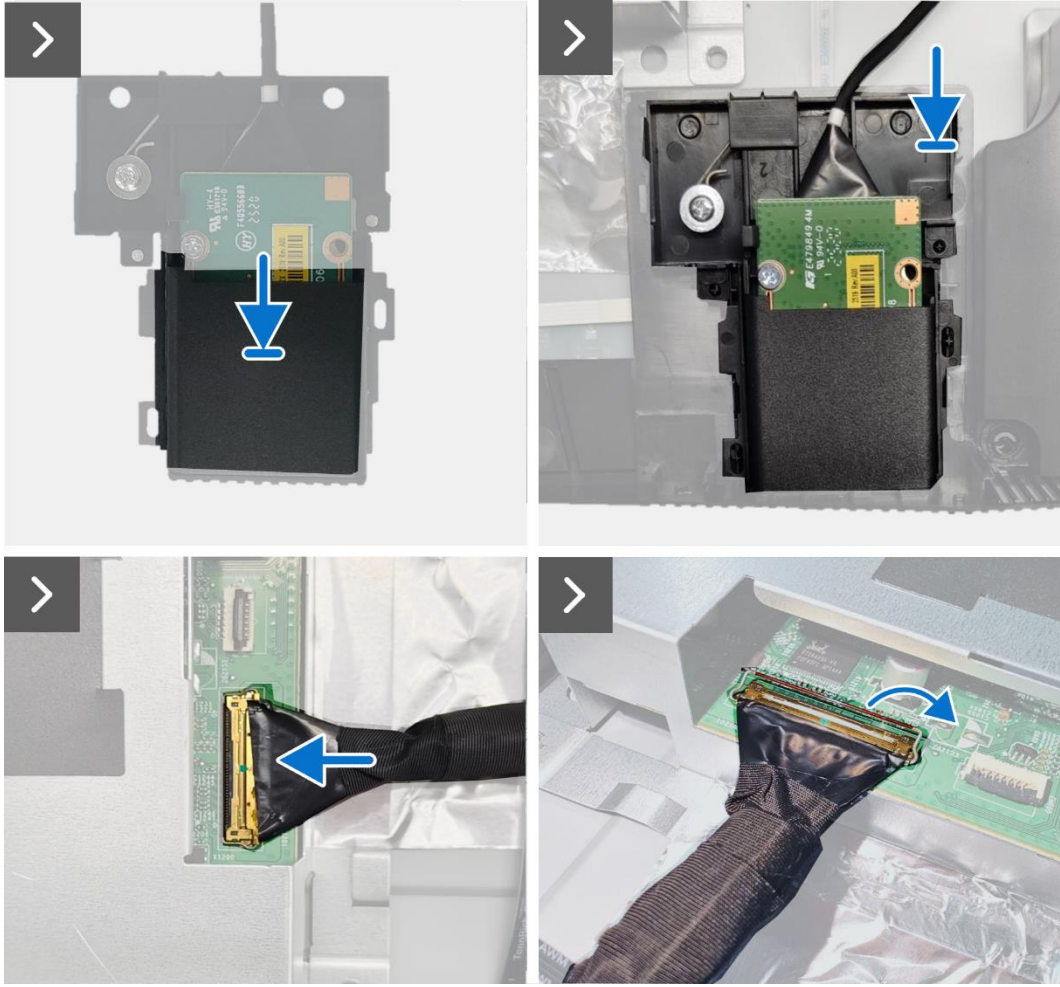


Figura 32. Instalación de la placa QAP



Figura 33. Instalación de la placa QAP

Pasos siguientes

1. Instalar los [altavoces](#).
2. Instalar la [placa del teclado](#).
3. Instalar la [tapa trasera](#).
4. Instalar el [soporte](#).
5. Siga el procedimiento descrito en [Después de trabajar dentro de su monitor](#).

Conjunto del chasis

Desmontaje del conjunto del chasis

Requisitos previos

1. Siga el procedimiento descrito en [Antes de trabajar dentro de su monitor](#).
2. Retire el [soporte](#).
3. Retire la [tapa trasera](#).
4. Retire la [placa del teclado](#).
5. Retire los [altavoces](#).
6. Retire la [placa OAP](#).

Pasos

1. Desconecte el cable del LED del conector de la placa de interfaz.
2. Desconecte el cable de la barra de luces del conector del panel de la pantalla.
3. Despegue las cuatro láminas de aluminio de la pantalla y del conjunto del chasis.
4. Saque los dos tornillos (M3x3) que fijan el conjunto del chasis al panel de la pantalla.
5. Desconecte los cables LVDS del conector de la pantalla.
6. Retire el conjunto del chasis de la pantalla.

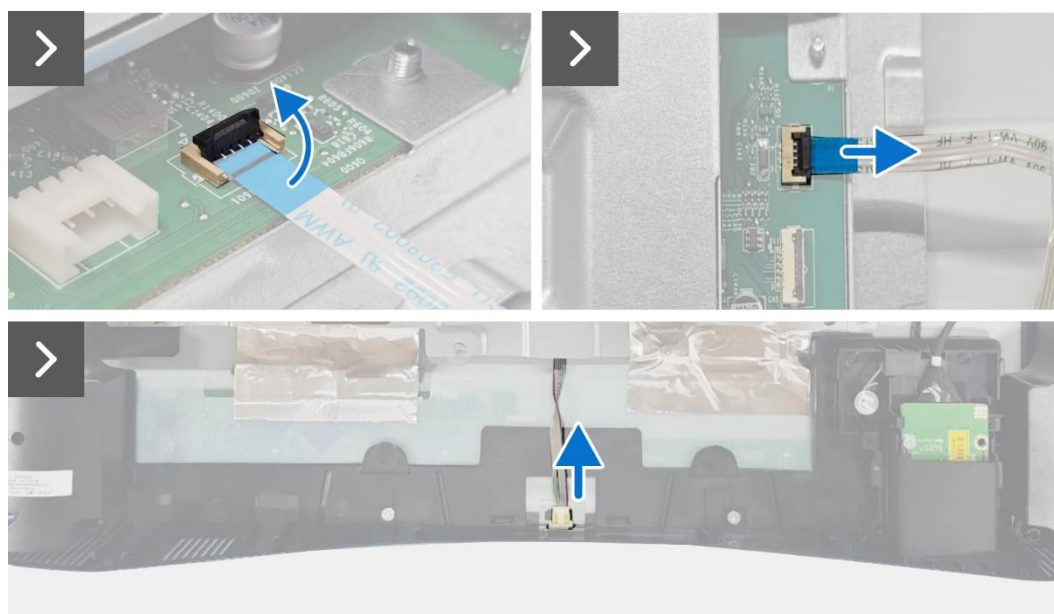
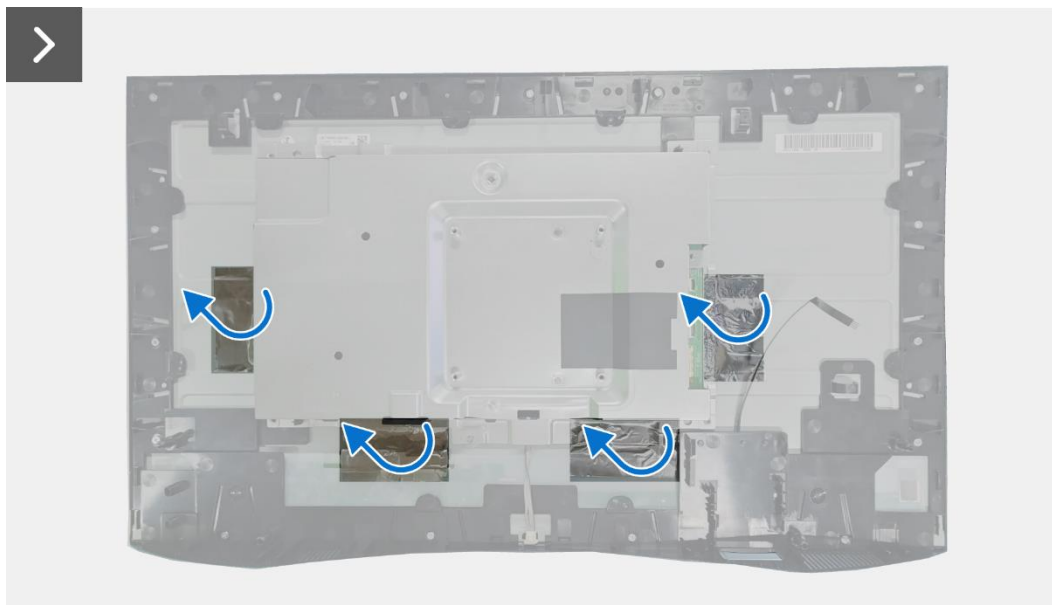


Figura 34. Desmontaje del conjunto del chasis



2x
M3x3

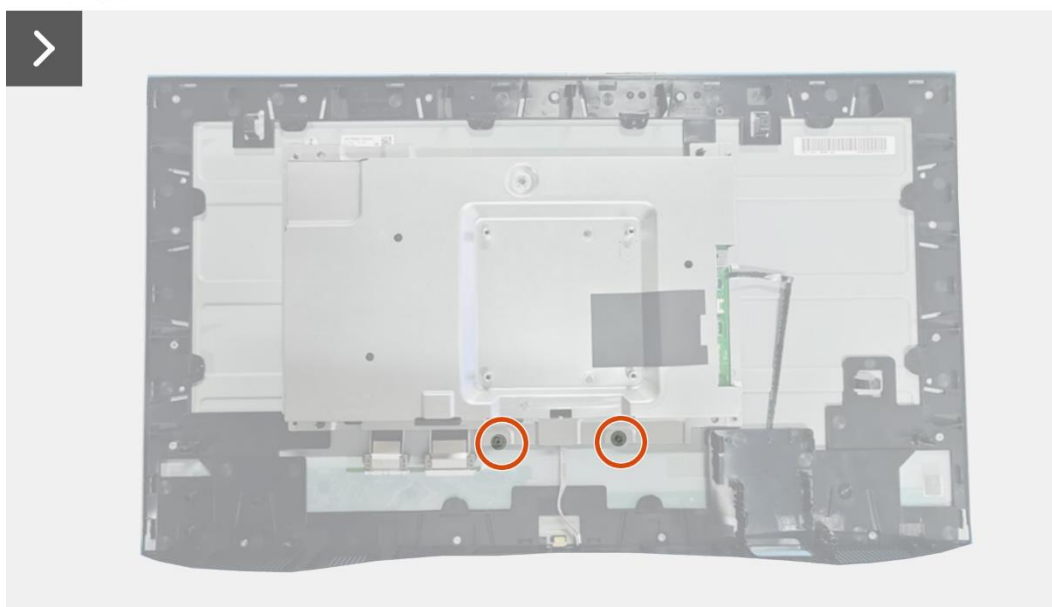


Figura 35. Desmontaje del conjunto del chasis

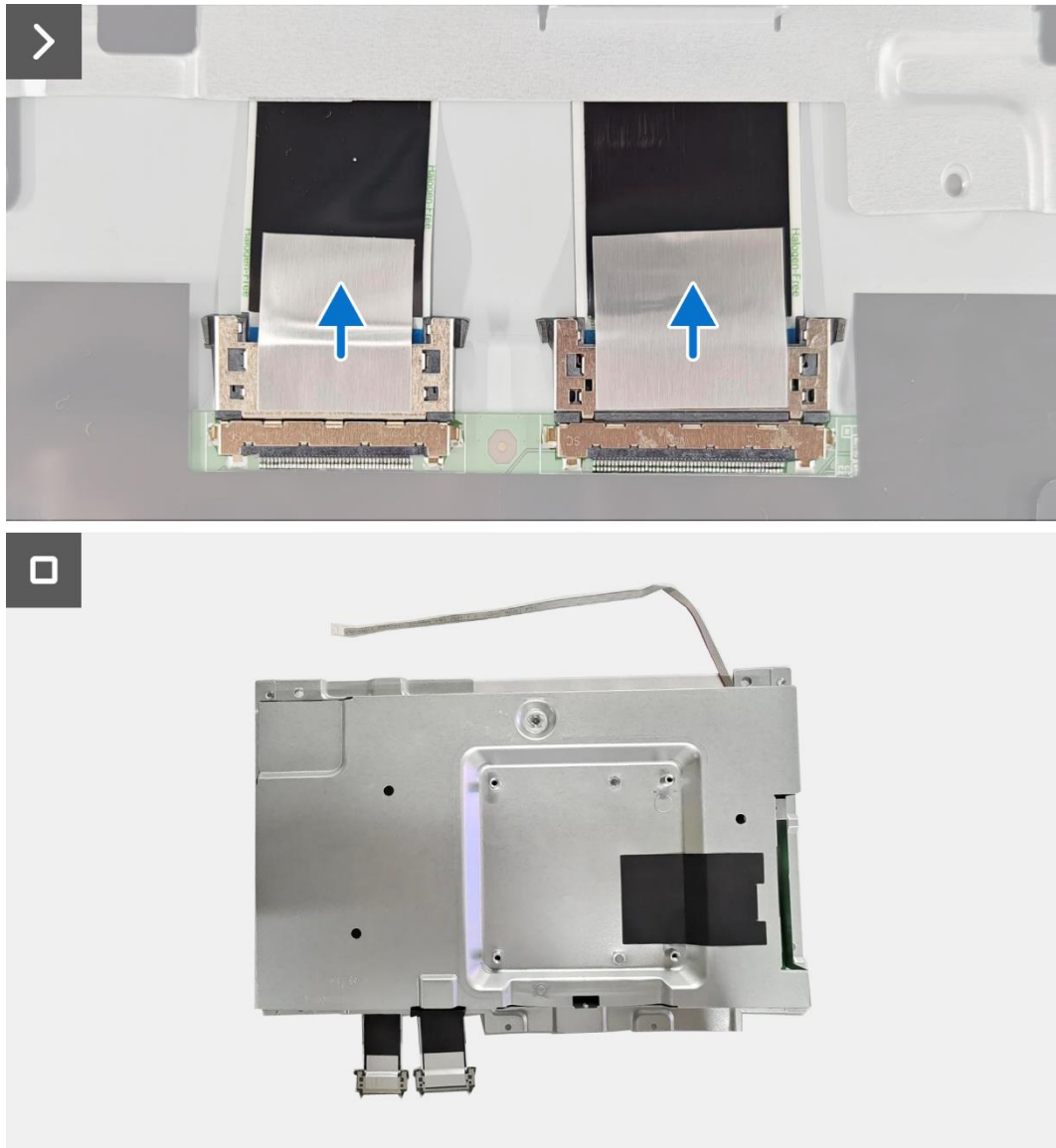


Figura 36. Desmontaje del conjunto del chasis

Instalación del conjunto del chasis

Pasos

1. Coloque el conjunto del chasis sobre el panel de la pantalla.
 - ① **NOTA:** Alinee el nervio transversal del marco central de la pantalla con los orificios del conjunto del chasis.
2. Conecte los cables LVDS al conector de la pantalla.
3. Vuelva a colocar los dos tornillos (M3x3) para fijar el conjunto del chasis al panel de la pantalla.
4. Pegue cuatro láminas de aluminio al conjunto del chasis y al panel de la pantalla.
5. Conecte el cable de la barra de luces al conector de la pantalla.
6. Conecte el cable del LED al conector de la placa de interfaz.

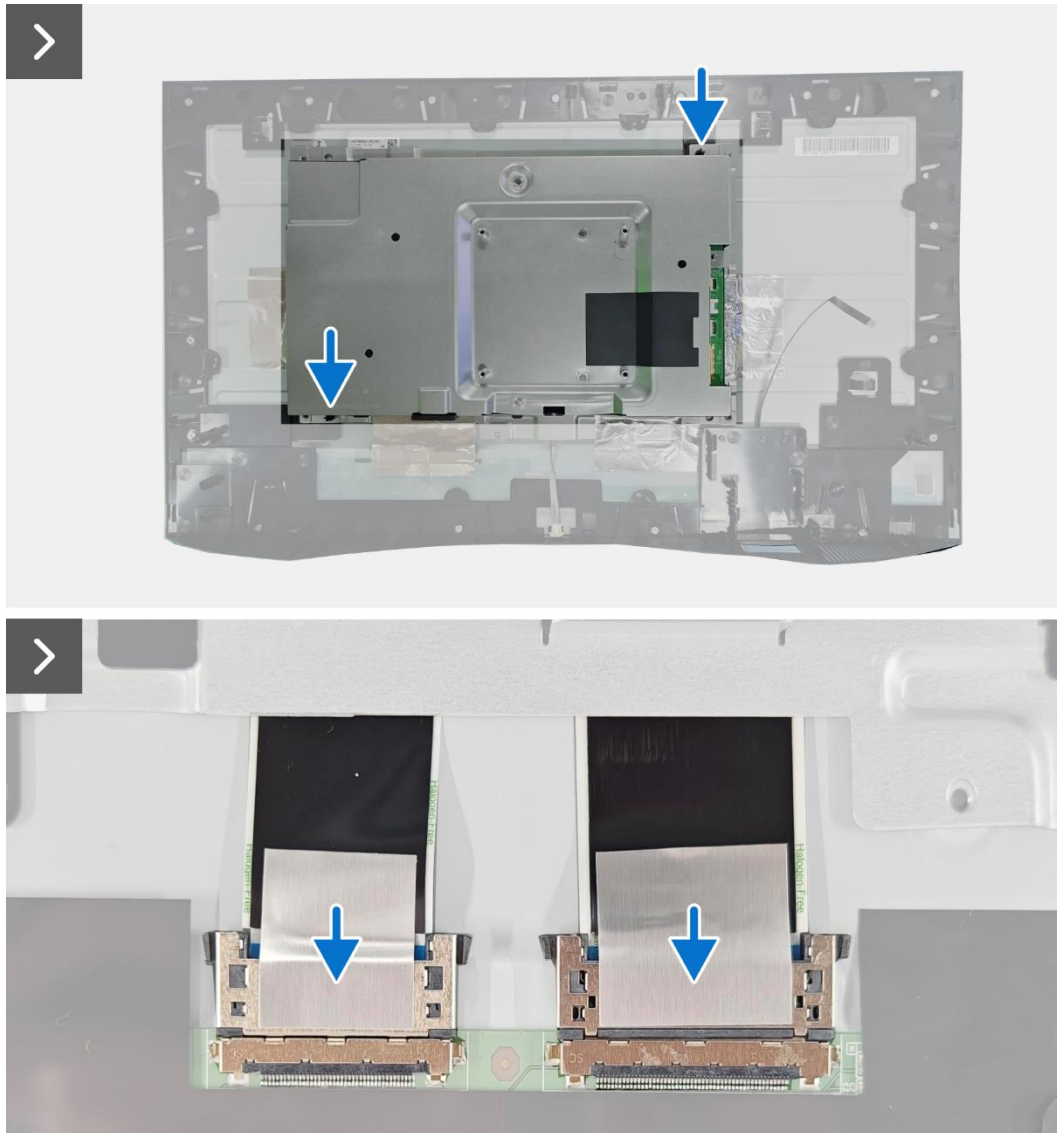


Figura 37. Instalación del conjunto del chasis



2x
M3x3

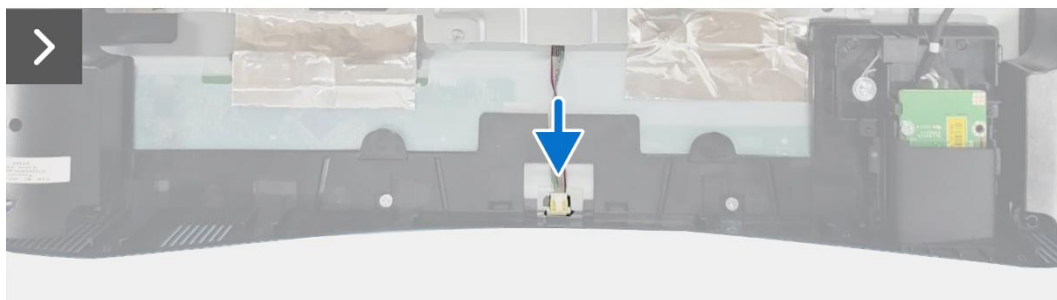
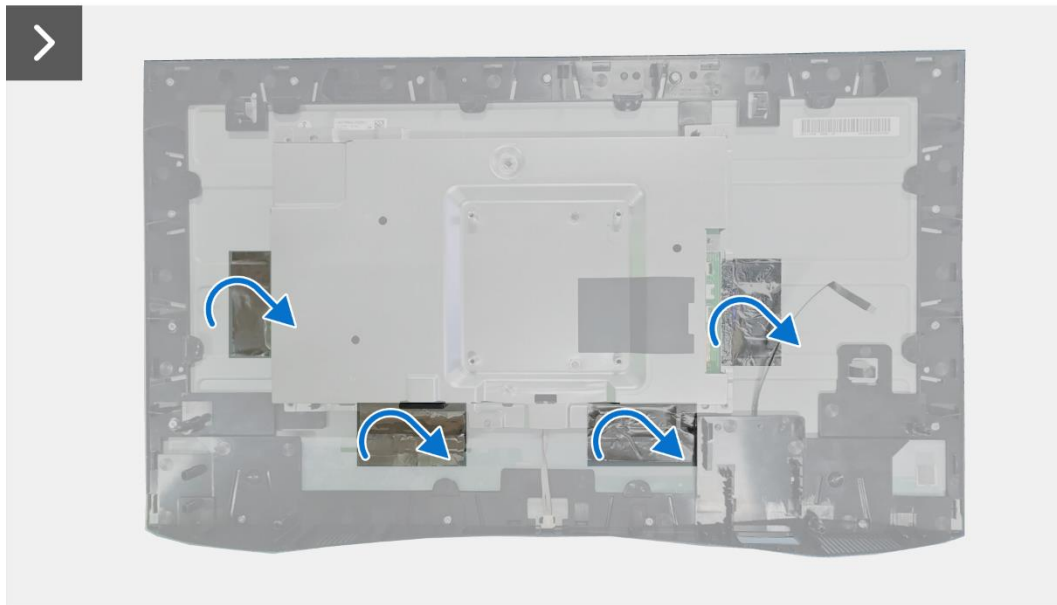
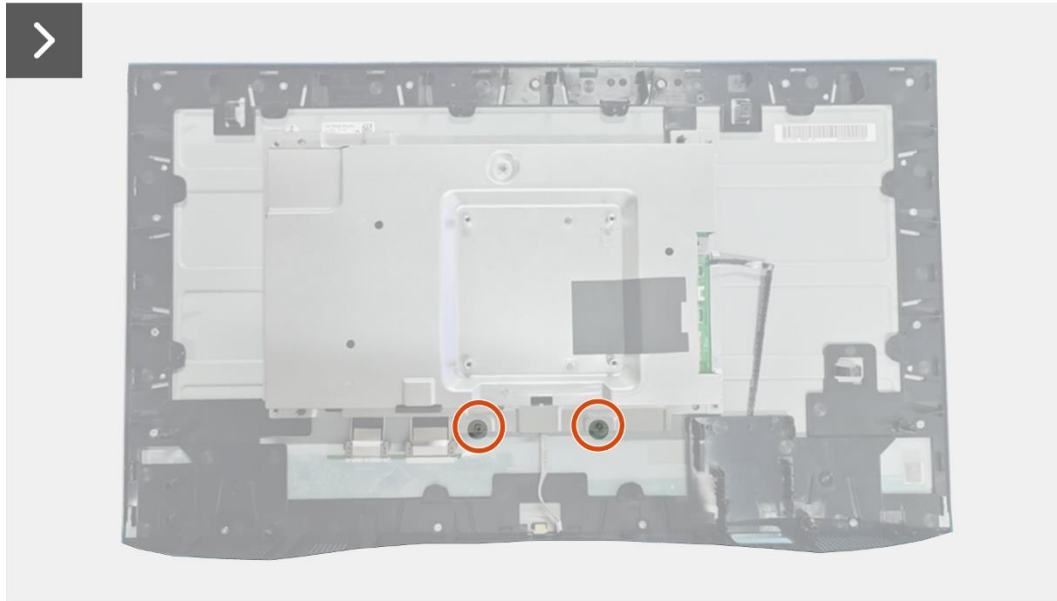


Figura 38. Instalación del conjunto del chasis

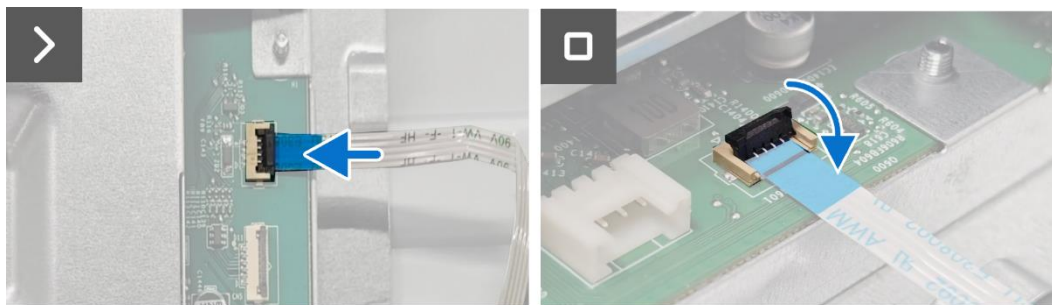


Figura 39. Instalación del conjunto del chasis

Pasos siguientes

1. Instalar la [placa OAP](#).
2. Instalar los [altavoces](#).
3. Instalar la [placa del teclado](#).
4. Instalar la [tapa trasera](#).
5. Instalar el [soporte](#).
6. Siga el procedimiento descrito en [Después de trabajar dentro de su monitor](#).

Placa de alimentación

Desmontaje de la placa de alimentación

Requisitos previos

1. Siga el procedimiento descrito en [Antes de trabajar dentro de su monitor](#).
2. Retire el [soporte](#).
3. Retire la [tapa trasera](#).
4. Retire la [placa del teclado](#).
5. Retire los [altavoces](#).
6. Retire la [placa OAP](#).
7. Retire el [conjunto del chasis](#).

Pasos

1. Retire el mylar que cubre la placa de alimentación.
2. Retire los siete tornillos (M3x6) que fijan la placa de interfaz y la placa de alimentación al conjunto del chasis.
3. Retire el tornillo (M4x9) que fija la placa de alimentación al conjunto del chasis.
4. Extraiga la placa de interfaz y la placa de alimentación del conjunto del chasis.
5. Desconecte el cable de alimentación del conector de la placa de interfaz.

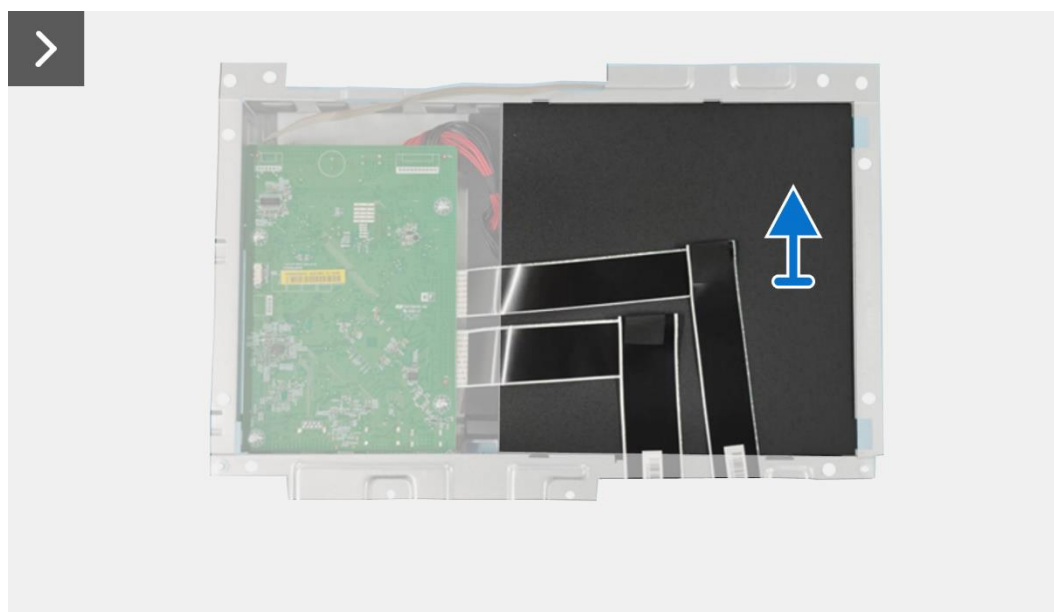


Figura 40. Desmontaje de la placa de alimentación



7x
M3x6



1x
M4x9

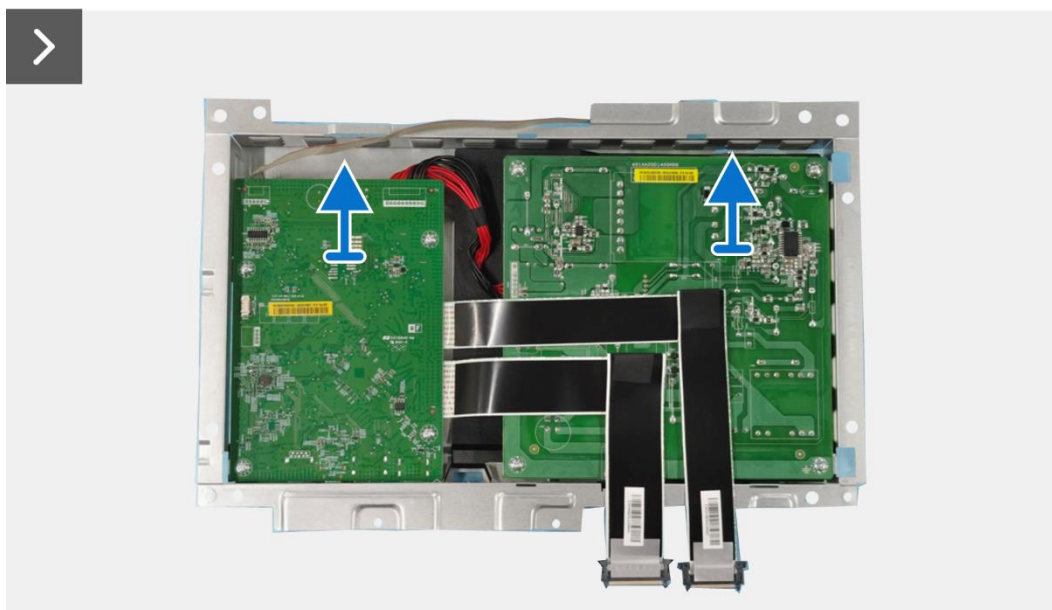
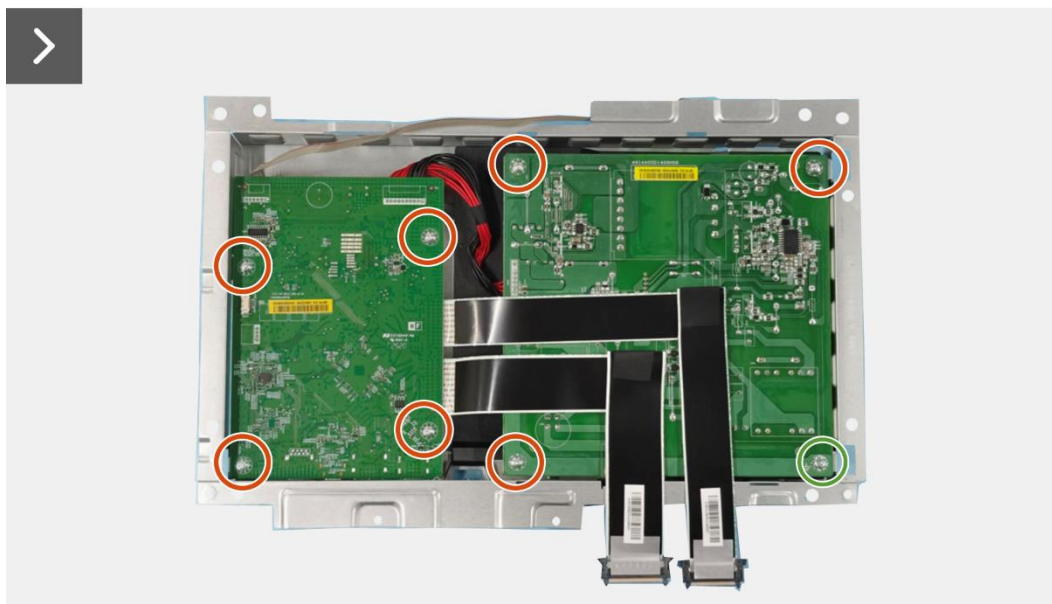


Figura 41. Desmontaje de la placa de alimentación

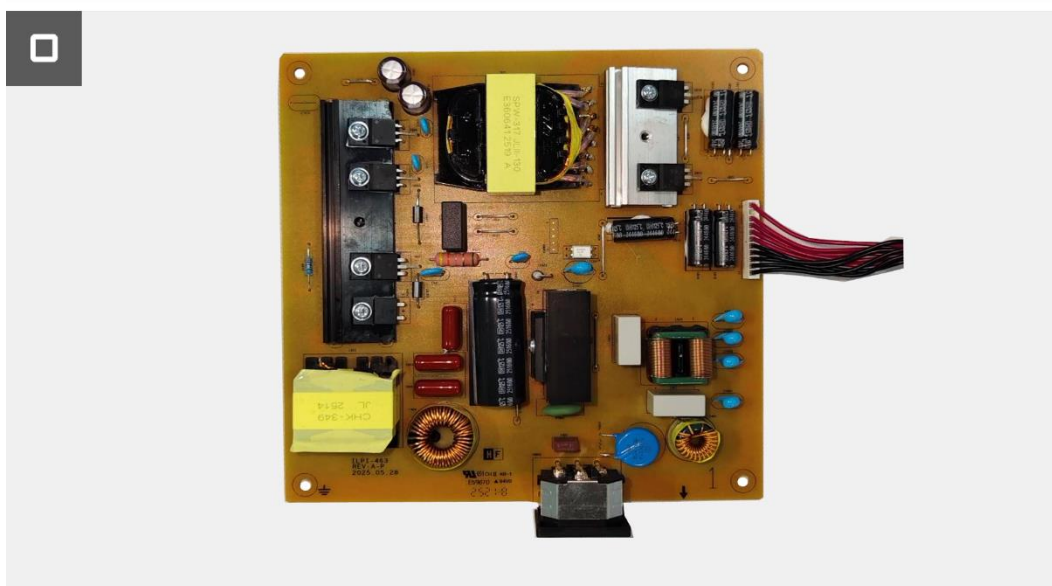
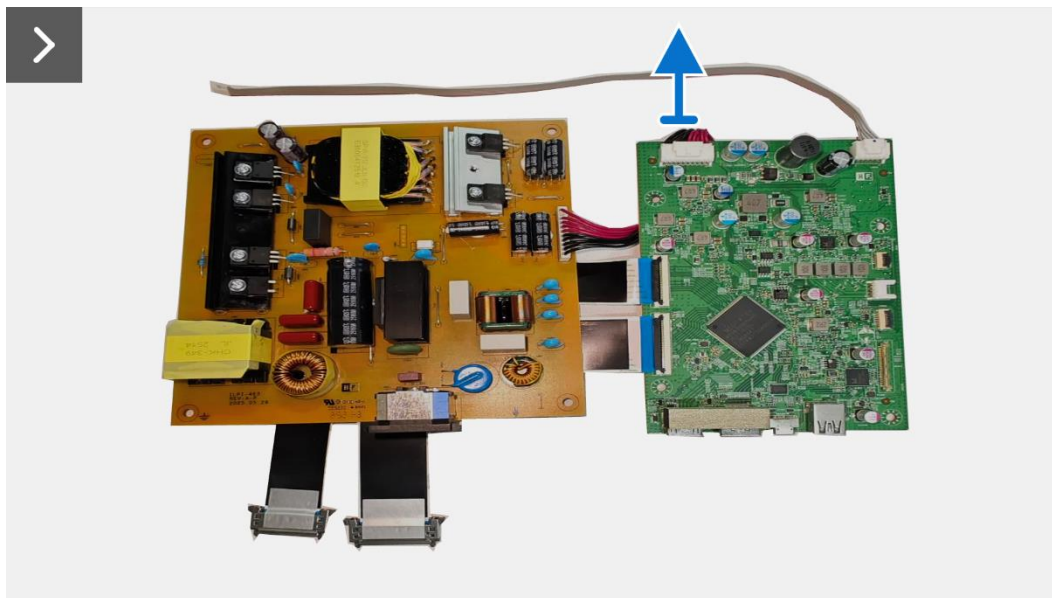


Figura 42. Desmontaje de la placa de alimentación

Instalación de la placa de alimentación

Pasos

1. Conecte el cable de alimentación al conector de la placa de interfaz.
2. Alinee y coloque la placa de interfaz y la placa de alimentación en el conjunto del chasis.
3. Vuelva a colocar los siete tornillos (M3x6) para fijar la placa de interfaz y la placa de alimentación con el conjunto del chasis.
4. Vuelva a colocar el tornillo (M4x9) para fijar la placa de alimentación al conjunto del chasis.
5. Coloque el mylar en el conjunto del chasis para cubrir la placa de alimentación.

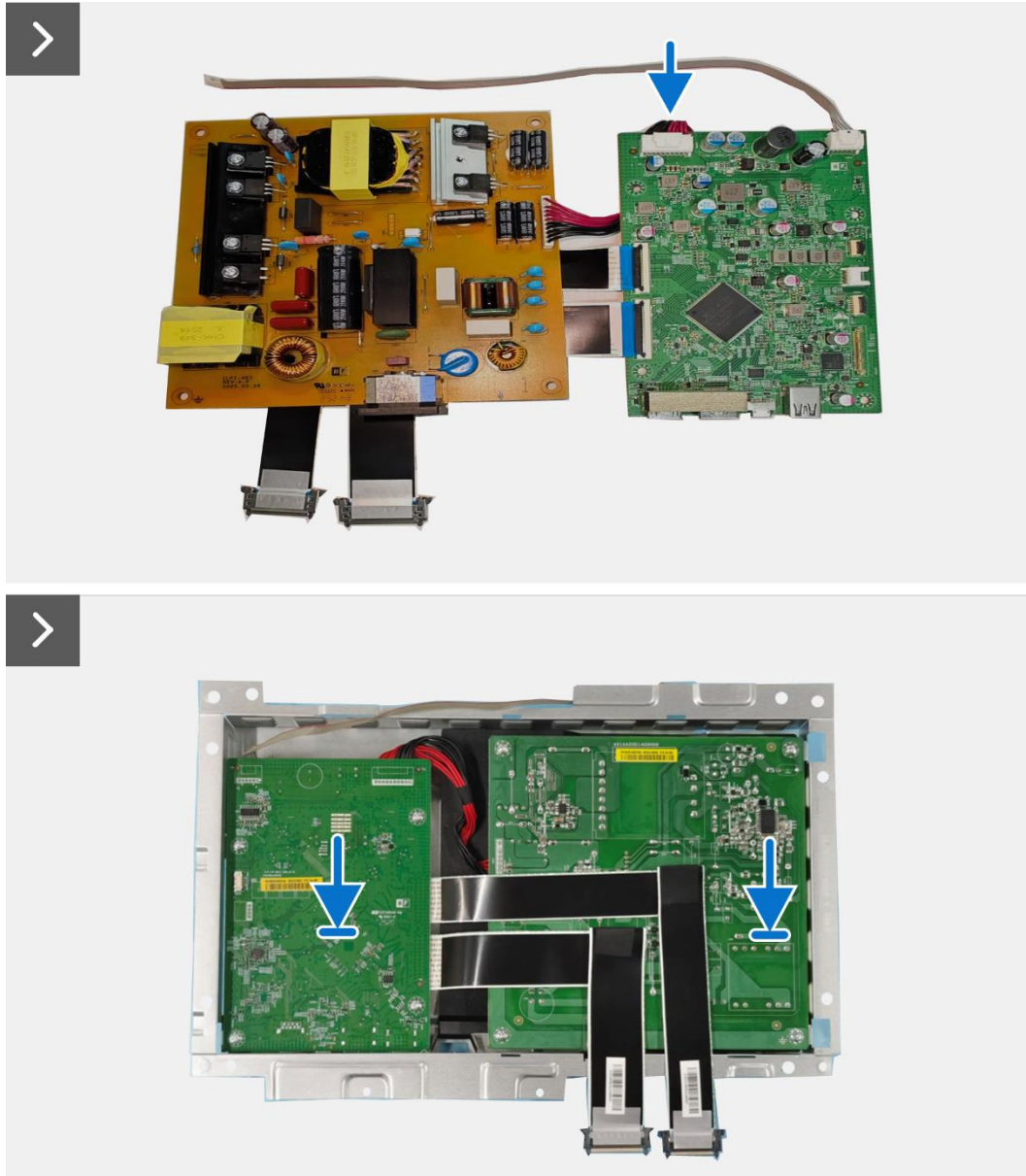


Figura 43. Instalación de la placa de alimentación



7x
M3x6



1x
M4x9

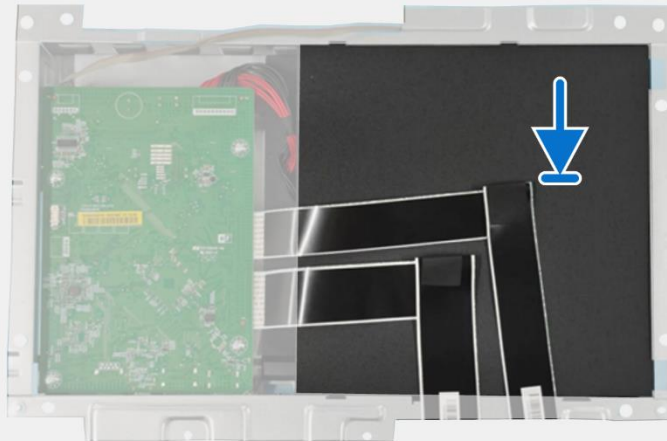
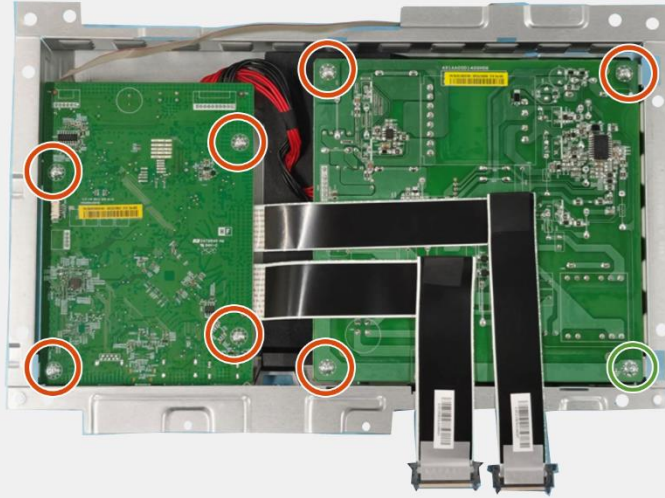


Figura 44. Instalación de la placa de alimentación

Pasos siguientes

1. Instalar el [conjunto del chasis](#).
2. Instalar la [placa QAP](#).
3. Instalar los [altavoces](#).
4. Instalar la [placa del teclado](#).
5. Instalar la [tapa trasera](#).
6. Instalar el [soporte](#).
7. Siga el procedimiento descrito en [Después de trabajar dentro de su monitor](#).

Placa de interfaz

Desmontaje de la placa de interfaz

Requisitos previos

1. Siga el procedimiento descrito en [Antes de trabajar dentro de su monitor](#).
2. Retire el [soporte](#).
3. Retire la [tapa trasera](#).
4. Retire la [placa del teclado](#).
5. Retire los [altavoces](#).
6. Retire la [placa OAP](#).
7. Retire el [conjunto del chasis](#).
8. Retire la [placa de alimentación](#).

Pasos

1. Desconecte los cables LVDS del conector de la placa de interfaz.
2. Desconecte el cable de la barra de luces del conector de la placa de interfaz.

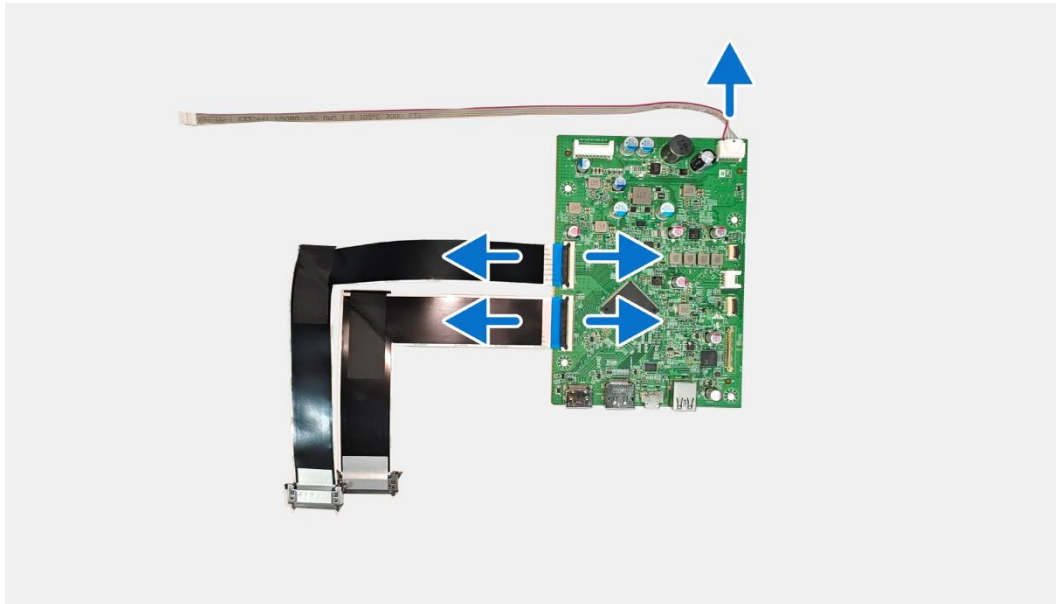


Figura 45. Desmontaje de la placa de interfaz

Instalación de la placa de interfaz

Pasos

1. Conecte el cable de la barra de luces al conector de la placa de interfaz.
2. Conecte los cables LVDS al conector de la placa de interfaz.



Figura 46. Instalación de la placa de interfaz

Pasos siguientes

1. Instalar la [placa de alimentación](#).
2. Instalar el [conjunto del chasis](#).
3. Instalar la [placa QAP](#).
4. Instalar los [altavoces](#).
5. Instalar la [placa del teclado](#).
6. Instalar la [tapa trasera](#).
7. Instalar el [soporte](#).
8. Siga el procedimiento descrito en [Después de trabajar dentro de su monitor](#).

Placa LED

Desmontaje la placa LED

Requisitos previos

1. Siga el procedimiento descrito en [Antes de trabajar dentro de su monitor.](#)
2. Retire el [soporte.](#)
3. Retire la [tapa trasera.](#)
4. Retire la [placa del teclado.](#)
5. Retire los [altavoces.](#)
6. Retire la [placa OAP.](#)
7. Retire el [conjunto del chasis.](#)
8. Retire la [placa de alimentación.](#)
9. Retire la [placa de interfaz.](#)

Pasos

1. Retire los 17 tornillos (M3x4) que fijan el marco central de la pantalla al panel de la pantalla.
2. Retire el marco central de la pantalla.
3. Despegue el mylar del marco central de la pantalla que cubre la placa LED.
4. Retire el tornillo (T2x3) que fija la placa LED al marco central de la pantalla.
5. Despegue el cable del LED del marco central de la pantalla.
6. Retire la placa LED del marco central de la pantalla.



17x
M3x4

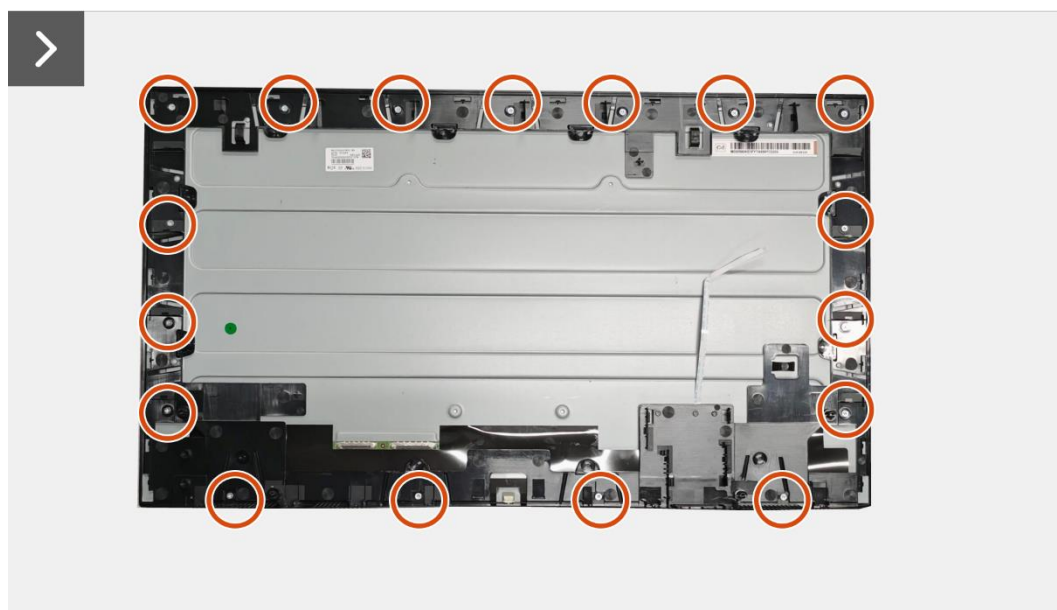


Figura 47. Desmontaje la placa LED

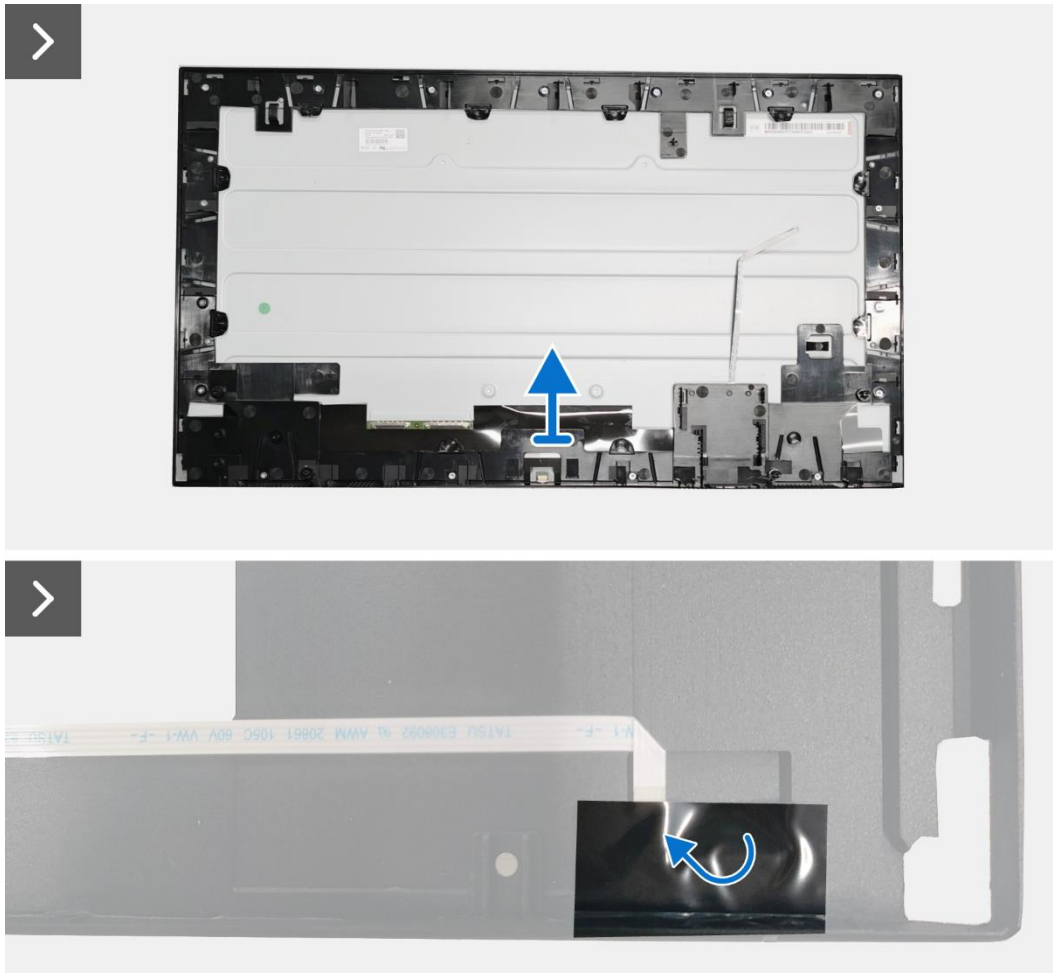


Figura 48. Desmontaje la placa LED



1x
T2x3

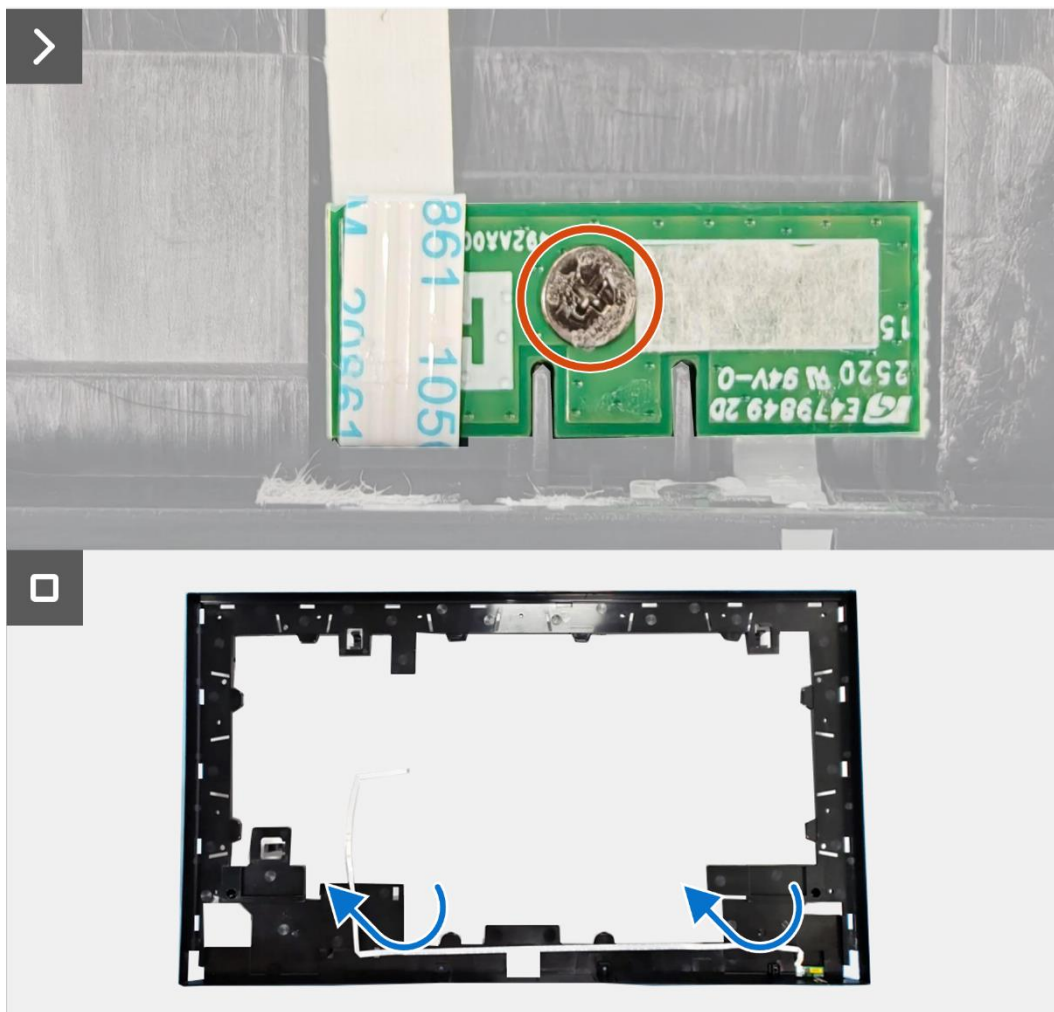


Figura 49. Desmontaje la placa LED

Instalación de la placa LED

Pasos

1. Alinee y coloque la placa LED en el marco central de la pantalla.
2. Vuelva a colocar el tornillo (T2x3) para fijar la placa LED al marco central de la pantalla.
3. Pegue el cable del LED al marco central de la pantalla.
4. Pegue el mylar para cubrir la placa LED.
5. Alinee y coloque el marco central de la pantalla en el panel de la pantalla.
6. Vuelva a colocar los 17 tornillos (M3x4) para fijar el marco central de la pantalla al panel de la pantalla.

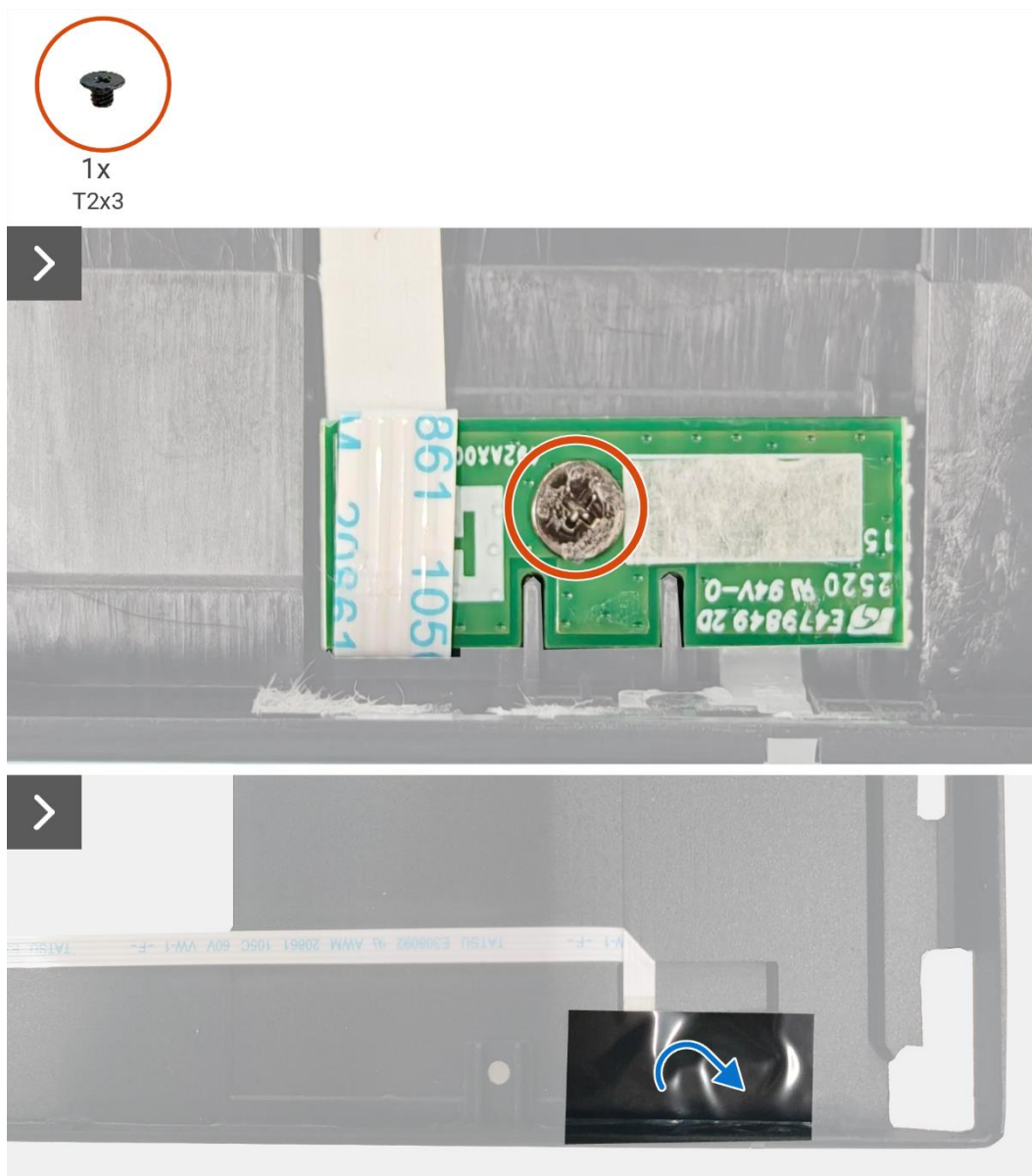
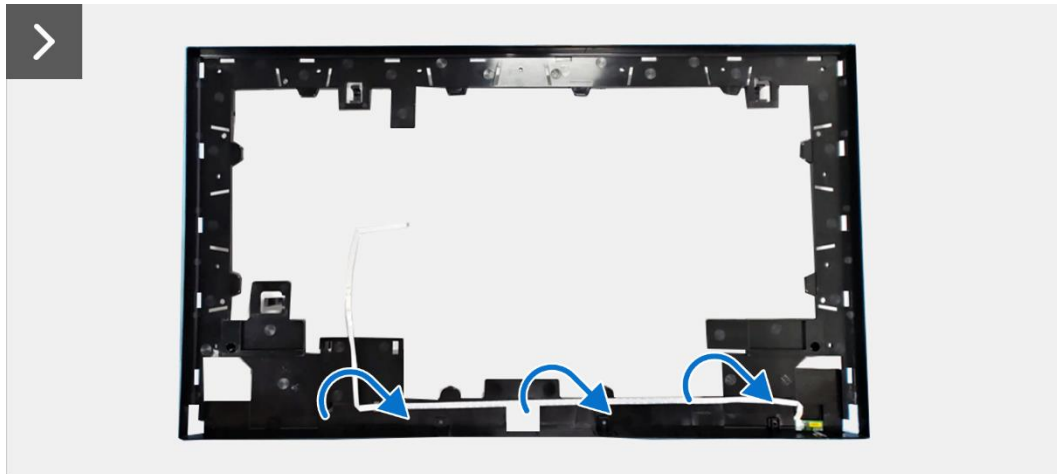


Figura 50. Instalación de la placa LED



17x
M3x4

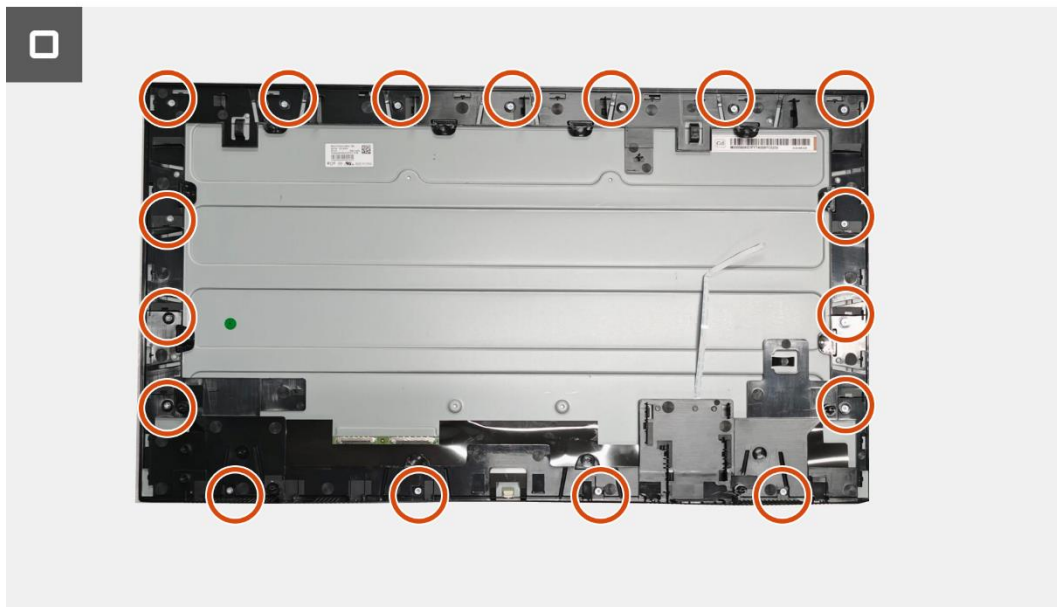


Figura 51. Instalación de la placa LED

Pasos siguientes

1. Instalación de la [placa de interfaz](#).
2. Instalar la [placa de alimentación](#).
3. Instalar el [conjunto del chasis](#).
4. Instalar la [placa OAP](#).
5. Instalar los [altavoces](#).
6. Instalar la [placa del teclado](#).
7. Instalar la [tapa trasera](#).
8. Instalar el [soporte](#).
9. Siga el procedimiento descrito en [Después de trabajar dentro de su monitor](#).

Solución de problemas

⚠ ADVERTENCIA: Antes de comenzar cualquiera de los procedimientos de esta sección, siga las [Instrucciones de seguridad](#).

Autocomprobación

Su monitor dispone de una función de autocomprobación que le permite comprobar si funciona correctamente. Si el monitor y el ordenador están correctamente conectados pero la pantalla del monitor permanece oscura, ejecute la autocomprobación del monitor realizando los siguientes pasos:

1. Apague tanto el ordenador como el monitor.
2. Desconecte todos los cables de vídeo del monitor. Para garantizar un correcto funcionamiento de la autoprueba, retire todos los cables digitales de la parte posterior del ordenador.
3. Encienda el monitor.

Si el monitor no puede detectar una señal de vídeo y funciona correctamente, aparecerá el siguiente mensaje:

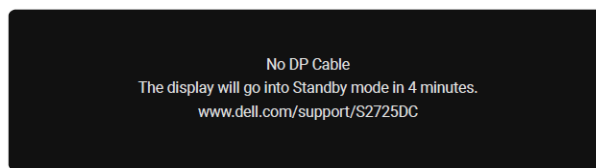


Figura 52. Mensaje de advertencia de cable DisplayPort desconectado

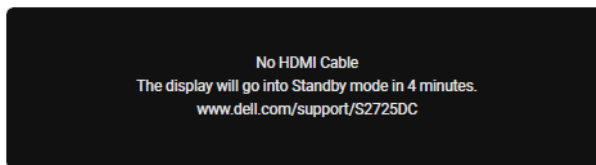


Figura 53. Mensaje de advertencia de cable HDMI desconectado

- ① **NOTA:** El mensaje puede ser ligeramente diferente según la señal de entrada conectada.
 - ① **NOTA:** Si el monitor no detecta señal de vídeo y funciona correctamente, debe aparecer un cuadro de diálogo en la pantalla (sobre fondo negro). Cuando está en modo de autocomprobación, el LED de encendido permanece blanco.
 - ① **NOTA:** Este mensaje también aparece durante el funcionamiento normal, cuando el cable de vídeo está desconectado o dañado.
4. Apague el monitor y vuelva a conectar el cable de vídeo; a continuación, encienda el ordenador y el monitor.

Si la pantalla del monitor permanece en blanco después de realizar los pasos anteriores, indica que el monitor funciona correctamente. Compruebe el controlador de vídeo y el ordenador.

Diagnóstico integrado

Su monitor tiene una herramienta de diagnóstico incorporada que le ayuda a determinar si cualquier anomalía que experimente en la pantalla es un problema inherente a su monitor o a su ordenador y tarjeta de vídeo.

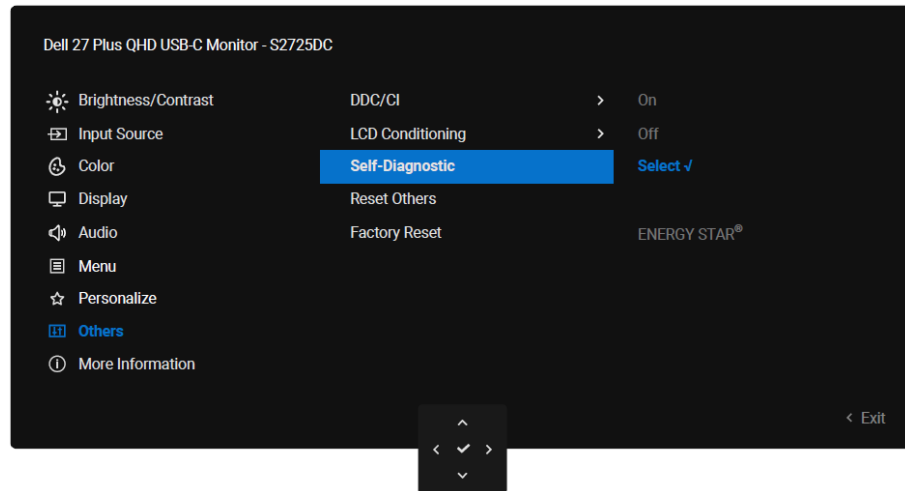



Figura 54. Botones de función de diagnóstico integrado

Si desea ejecutar el diagnóstico integrado:

1. Asegúrese de que la pantalla está limpia (sin partículas de polvo en la superficie).
2. Mueva o pulse el joystick para abrir el menú de inicio.
3. Mueva el joystick hacia arriba para seleccionar  y abrir el menú principal.
4. Mueva el joystick para navegar y seleccione **Otros** y, a continuación, **Autodiagnóstico**.
5. Pulse el joystick para iniciar el diagnóstico integrado. Se mostrará una pantalla gris.
6. Observe si la pantalla presenta algún defecto o anomalía.
7. Cambie el joystick una vez más hasta que aparezca una pantalla roja.
8. Observe si la pantalla presenta algún defecto o anomalía.
9. Repita los pasos 7 y 8 hasta que la pantalla muestre los colores verde, azul, negro y blanco. Observe cualquier anomalía o defecto.

La prueba habrá finalizado cuando aparezca una pantalla de texto. Para salir, cambie nuevamente el control del joystick.

Si la pantalla de su monitor permanece en blanco después de realizar el procedimiento anterior, su monitor funciona correctamente. Compruebe el controlador de vídeo y su ordenador.

Problemas comunes

La siguiente tabla proporciona información general sobre los problemas comunes que podría encontrar en el monitor y las posibles soluciones:

Tabla 7. Problemas comunes y soluciones.

Síntomas comunes	El problema	Posibles soluciones
Sin vídeo/LED de alimentación apagado	No hay imagen	<ul style="list-style-type: none"> Asegúrese de que el cable de vídeo que conecta el monitor y su PC esté conectado de forma correcta y segura. Utilizando otro equipo eléctrico, compruebe que la toma de corriente eléctrica funciona correctamente. Asegúrese de que el botón de encendido esté completamente pulsado.
No se enciende el LED de vídeo/de encendido	No hay imagen o no tiene brillo	<ul style="list-style-type: none"> Aumente los controles de brillo y contraste mediante el OSD. Realice la comprobación de la función de autocomprobación. Compruebe que no haya contactos doblados ni rotos en el conector del cable de vídeo. Ejecute el diagnóstico integrado. Para obtener más información, consulte Diagnóstico integrado.
Mal enfoque	La imagen está borrosa, difuminada o con sombras	<ul style="list-style-type: none"> Desconecte los cables de extensión de vídeo. Restablezca el monitor a la configuración de fábrica (Restablecimiento de fábrica). Cambie la resolución de vídeo a la relación de aspecto correcta.
Vídeo inestable/tembloroso	Imagen ondulada o pequeño movimiento	<ul style="list-style-type: none"> Restablezca el monitor a la configuración de fábrica (Restablecimiento de fábrica). Compruebe que no haya factores ambientales que puedan influir. Cambie de ubicación el monitor y pruébelo en otra sala.
Píxeles perdidos	La pantalla LCD tiene puntos	<ul style="list-style-type: none"> Apague y vuelva a encender la unidad. Un píxel que está permanentemente apagado es un defecto natural que puede producirse en la tecnología LCD. Para obtener más información sobre la política de calidad y píxeles de los monitores Dell, consulte Directrices de píxeles para pantallas Dell.
Píxeles atascados	La pantalla LCD tiene puntos brillantes	<ul style="list-style-type: none"> Apague y vuelva a encender la unidad. Un píxel que está permanentemente apagado es un defecto natural que puede producirse en la tecnología LCD. Para obtener más información sobre la política de calidad y píxeles de los monitores Dell, consulte Directrices de píxeles para pantallas Dell.
Problemas de luminosidad	La imagen está demasiado oscura o demasiado brillante	<ul style="list-style-type: none"> Restablezca el monitor a la configuración de fábrica (Restablecimiento de fábrica). Ajuste los controles de brillo y contraste mediante el OSD.
Líneas horizontales/verticales	La pantalla tiene una o varias líneas	<ul style="list-style-type: none"> Restablezca el monitor a la configuración de fábrica (Restablecimiento de fábrica). Compruebe el funcionamiento de la función de autocomprobación del monitor (consulte Autocomprobación) y determine si estas líneas también están en modo de autocomprobación. Compruebe que no haya contactos doblados ni rotos en el conector del cable de vídeo. Ejecute el Diagnóstico integrado.

Síntomas comunes	El problema	Posibles soluciones
Problemas de sincronización	La pantalla está distorsionada o aparece rasgada	<ul style="list-style-type: none"> Restablezca el monitor a la configuración de fábrica (Restablecimiento de fábrica). Realice la comprobación de la función de comprobación automática para determinar si la pantalla distorsionada también aparece en el modo de autocomprobación. Compruebe que no haya contactos doblados ni rotos en el conector del cable de vídeo. Reinicie el ordenador en modo seguro.
Cuestiones relacionadas con la seguridad	Señales visibles de humo o chispas	<ul style="list-style-type: none"> No realice ninguno de los pasos incluidos en la sección de resolución de problemas. Contacte con Dell inmediatamente.
Problemas intermitentes	El monitor se enciende y se apaga	<ul style="list-style-type: none"> Asegúrese de que el cable de vídeo que conecta el monitor y su PC esté conectado de forma correcta y segura. Restablezca el monitor a la configuración de fábrica (Restablecimiento de fábrica). Compruebe el funcionamiento de la función de autocomprobación del monitor para (consulte Autocomprobación) determinar si el problema intermitente se produce en el modo de autocomprobación.
Falta color	Ausencia de color de la imagen	<ul style="list-style-type: none"> Compruebe el funcionamiento de la función de autocomprobación del monitor (consulte Autocomprobación). Asegúrese de que el cable de vídeo que conecta el monitor y su PC esté conectado de forma correcta y segura. Compruebe que no haya contactos doblados ni rotos en el conector del cable de vídeo.
Color equivocado	El color de la imagen no es correcto	<ul style="list-style-type: none"> Pruebe diferentes Modos preestablecidos en los ajustes de Color de la OSD. Ajuste el valor R/G/B en Color personalizado en el menú OSD de configuración de Color. Cambie el Formato de color de entrada a RGB o YCbCr en los ajustes de Color de la OSD. Ejecute el Diagnóstico integrado.
Retención de imagen cuando se deja una imagen estática en el monitor durante un largo periodo de tiempo	En la pantalla aparece una sombra tenue de la imagen estática que se muestra	<ul style="list-style-type: none"> Configure la pantalla para que se apague tras unos minutos de inactividad. Se pueden ajustar en las Opciones de energía de Windows o en el Ahorro de energía del Mac. Como alternativa, utilice un salvapantallas que cambie dinámicamente.
Vídeo fantasma o sobreimpresión	Vídeo fantasma, sombras o manchas de color en el vídeo al desplazarse	<ul style="list-style-type: none"> Cambie el Tiempo de respuesta en a opción Pantalla de la OSD a Extremo, Rápido o Normal dependiendo de su aplicación y uso.
La pantalla permanece en modo de espera o es incapaz de reactivarse desde la suspensión con un dispositivo conectado, como por ejemplo, un dispositivo USB de transmisión externa.	LED de alimentación respirando	<ul style="list-style-type: none"> Pulse el botón del Joystick del monitor en el mando a distancia para salir del modo de reposo. Y entonces, active Despertar rápido en el menú OSD de Personalizar.

Problemas específicos del producto

Tabla 8. Problemas y soluciones específicos de cada producto.

Síntomas específicos	El problema	Posibles soluciones
La imagen de la pantalla es demasiado pequeña.	La imagen está centrada en la pantalla, pero no ocupa toda el área de visualización.	<ul style="list-style-type: none"> Compruebe la configuración de la opción OSD Relación de aspecto de los ajustes de Pantalla. Restablezca el monitor a la configuración de fábrica (Restablecimiento de fábrica).
No se puede ajustar la configuración del monitor con el joystick	El menú OSD no aparece en la pantalla	<ul style="list-style-type: none"> Apague el monitor, desenchufe el cable de alimentación, vuelva a enchufarlo y, a continuación, encienda el monitor. Compruebe si el menú OSD está bloqueado. En caso afirmativo, mueva y mantenga pulsado el joystick arriba/abajo/izquierda/derecha durante 4 segundos para desbloquear.
No hay señal de entrada cuando se pulsan los controles de usuario	No hay imagen, la luz LED se ilumina en blanco	<ul style="list-style-type: none"> Compruebe la fuente de señal. Asegúrese de que el ordenador no está en modo de espera moviendo el ratón o pulsando cualquier tecla del teclado. Compruebe si el cable de vídeo está bien enchufado. Desconecte y vuelva a conectar el cable de vídeo si es necesario. Reinicie el equipo o el reproductor de vídeo.
La imagen no ocupa toda la pantalla	La imagen no puede ocupar la altura o anchura de la pantalla	<ul style="list-style-type: none"> Debido a los diferentes formatos de vídeo (relación de aspecto) de los DVD, el monitor puede mostrarse a pantalla completa. Ejecute el diagnóstico integrado. Para obtener más información, consulte Diagnóstico integrado.
No hay vídeo en el puerto HDMI/DisplayPort/USB-C	Cuando se conecta a algún dispositivo en uno de los puertos, no verá ningún vídeo al desenchufar/enchufar el cable desde el ordenador.	<ul style="list-style-type: none"> Desconecte el cable HDMI/DisplayPort/USB-C del dispositivo de acoplamiento/adaptador y, a continuación, conecte el cable HDMI/DisplayPort/USB-C del dispositivo de acoplamiento al portátil.
Cuando se conecta una consola PS, el monitor no es compatible con la sincronización de vídeo 1080i (entrelazado)	Aparece un mensaje para notificarle que el monitor no admite la entrada de sincronización actual	<ul style="list-style-type: none"> Cambie la resolución de la consola PS en modo seguro. Para obtener información sobre cómo configurar la resolución, visite el sitio web oficial de PlayStation.
No hay imagen cuando se utiliza la conexión USB-C al ordenador, portátil, etc.	Pantalla negra	<ul style="list-style-type: none"> Compruebe si la interfaz USB-C del dispositivo es compatible con el modo DP alternativo. Compruebe si el dispositivo requiere más de 65 W de potencia de carga. La interfaz USB-C del dispositivo no es compatible con el modo DP alternativo. Configure Windows en modo Proyección. Asegúrese de que el cable USB-C no esté dañado.
El ordenador, el portátil, etc. no se cargan cuando se utiliza la conexión USB-C	No hay carga	<ul style="list-style-type: none"> Compruebe si el dispositivo admite uno de los perfiles de carga de 5 V/9 V/15 V/20 V. Compruebe si el portátil requiere un adaptador de corriente de más de 65 W. Si el portátil requiere un adaptador de corriente de más de 65 W, es posible que no se cargue con la conexión USB-C. Asegúrese de utilizar únicamente el adaptador aprobado por Dell o el que viene con el producto. Asegúrese de que el cable USB-C no esté dañado.
El ordenador, el portátil, etc. se cargan de forma intermitente cuando se utiliza la conexión USB-C	Carga intermitente	<ul style="list-style-type: none"> Compruebe si el consumo máximo del aparato es superior a 65 W. Asegúrese de utilizar únicamente el adaptador aprobado por Dell o el que viene con el producto. Asegúrese de que el cable USB-C no esté dañado.
No hay imagen cuando se utiliza la conexión DP al ordenador	Pantalla negra	<ul style="list-style-type: none"> Compruebe para qué estándar DP (DP 1.1a o DP 1.2 o DP 1.4) está certificada tu tarjeta gráfica. Descargue e instale el controlador más reciente de la tarjeta gráfica.

Problemas específicos del bus de serie universal (USB)

Tabla 9. Problemas y soluciones específicos del bus de serie universal (USB).

Síntomas específicos	El problema	Posibles soluciones
La interfaz USB no funciona	Los periféricos USB no funcionan	<ul style="list-style-type: none"> • Compruebe que el monitor está encendido. • Vuelva a conectar el cable de subida al ordenador. • Vuelva a conectar los periféricos USB (conector de bajada). • Apague el monitor y vuelva a encenderlo. • Reinicie el ordenador. • Algunos dispositivos USB, como los discos duros portátiles, requieren una fuente de alimentación superior; conecte la unidad directamente al ordenador.
El puerto USB-C no suministra energía	Los periféricos USB no se pueden cargar	<ul style="list-style-type: none"> • Compruebe que el dispositivo conectado cumpla con la especificación USB-C. El puerto USB-C admite USB de 5 Gbps y una salida de 65 W. • Compruebe que utiliza el cable USB-C que se envía con su monitor.
La interfaz USB de 5 Gbps es lenta	Los periféricos USB de 5 Gbps funcionan con lentitud o no funcionan	<ul style="list-style-type: none"> • Compruebe que el ordenador sea compatible con USB de 5 Gbps. • Compruebe el ajuste OSD Priorización USB-C establecido en Alta velocidad de datos. • Algunos ordenadores tienen puertos USB de 5 Gbps, USB de 10 Gbps, USB 2.0 y USB 1.1. Asegúrese de que utiliza el puerto USB correcto. • Vuelva a conectar el cable de subida al ordenador. • Vuelva a conectar los periféricos USB (conector de bajada). • Reinicie el ordenador.
Los periféricos USB inalámbricos dejan de funcionar al conectar un dispositivo USB de 5 Gbps o USB de 10 Gbps	Los periféricos USB inalámbricos responden lentamente o solo funcionan a medida que disminuye la distancia entre ellos y su receptor	<ul style="list-style-type: none"> • Aumente la distancia entre los periféricos USB de 5Gbps, USB de 10Gbps y el receptor USB inalámbrico. • Coloque el receptor USB inalámbrico lo más cerca posible de los periféricos USB inalámbricos. • Use un cable de extensión USB para colocar el receptor USB inalámbrico lo más lejos posible del puerto USB de 5 Gbps o USB de 10 Gbps.
El ratón USB inalámbrico no funciona correctamente	Cuando se conecta a uno de los puertos USB de la parte posterior del monitor, el ratón USB inalámbrico se ralentiza o se bloquea durante el uso	<ul style="list-style-type: none"> • Desenchufe el receptor del ratón USB inalámbrico y conéctelo a uno de los puertos USB de acceso rápido situados en la parte inferior del monitor.

Contacte con Dell

Para ponerse en contacto con Dell por cuestiones de ventas, asistencia técnica o servicio de atención al cliente, consulte [Contactar con el servicio de asistencia en el sitio de soporte de Dell](#).

- ① **NOTA:** La disponibilidad varía según el país y el producto, y es posible que algunos servicios no estén disponibles en su país.
- ① **NOTA:** Si no tiene una conexión activa a Internet, puede encontrar información de contacto en su factura de compra, albarán, factura o catálogo de productos Dell.

Historial de revisiones

La siguiente tabla muestra el historial de revisiones de este documento:

Tabla 10. Historial de revisiones.

Revisión	Fecha	Descripción
A00	Agosto de 2025	Fecha de publicación original
A01	Septiembre de 2025	Se revisaron las fuentes y se actualizaron todos los elementos gráficos e hipervínculos para cumplir con las directrices de accesibilidad.