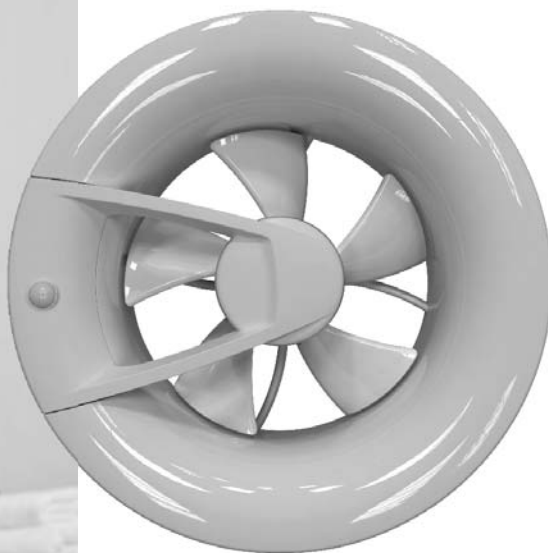




 **BLAUBERG**



 **SUPREME**

VENTILATEUR AXIAL
Manuel d'utilisateur

FR

SOMMAIRE

Lot de livraison	8
Descriptif.....	8
Règles d'usage	8
Modification des ventilateurs.....	9
Commande du ventilateur.....	10
Montage.....	16
Modalités de maintenance	21
Règles de stockage et de transport.....	22
Garanties du fabricant.....	23

Le présent Manuel d'utilisateur est un document de service principal, destiné à familiariser le personnel technique, de maintenance et d'exploitation.

Le Manuel d'utilisateur comporte les renseignements sur la destination, la composition, le principe de fonctionnement, l'agencement et le montage du produit (des produits) O2 ainsi que de toutes modifications.

Le personnel technique et de maintenance doit avoir une bonne formation théorique et pratique relative aux systèmes de ventilation et réaliser les travaux conformément aux règles de sécurité du travail et aux normes et standards de construction en vigueur en territoire de l'Etat.



LISEZ ATTENTIVEMENT LE MANUEL D'UTILISATION AVANT DE PROCÉDER AUX TRAVAUX D'INSTALLATION.

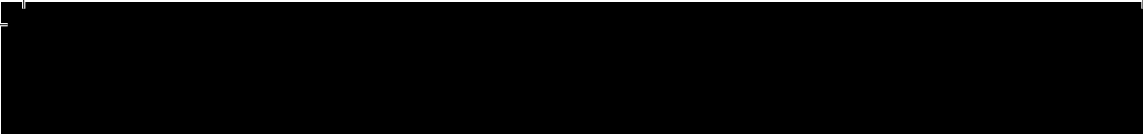
LE RESPECT DES EXIGENCES PRÉVUES DANS CE GUIDE ASSURE UN USAGE SÛR ET PROLONGÉ DU PRODUIT PENDANT TOUTE SA DURÉE DE VIE.

GARDEZ SOIGNEUSEMENT CE MANUEL D'UTILISATION PENDANT LA DURÉE DE VIE DU PRODUIT, VOUS POURRIEZ AVOIR BESOIN DE RELIRE LES INFORMATIONS RELATIVES À L'ENTRETIEN DU PRODUIT

L'appareil ne peut pas être utilisé par les personnes (y compris les enfants) ayant des capacités physiques, sensorielles ou mentales réduites ou sans expérience et connaissances à moins qu'elles ne soient supervisées ou formées concernant l'utilisation sécuritaire de l'appareil par une personne responsable de leur sécurité.

Les enfants doivent être surveillés pour s'assurer qu'ils ne jouent pas avec l'appareil.

Le produit peut être utilisé par les enfants de 8 ans et plus âgés ainsi que les personnes handicapées, les personnes ayant des capacités sensorielles limitées, les personnes handicapées mentales ou ayant une manque d'expérience et de connaissances, à condition que ce



faisant ils se trouvent sous le contrôle ou ont été formé à l'utilisation sécuritaire de ce produit et se rendent compte des risques éventuels. Les enfants sans surveillance ne doivent pas faire le nettoyage et l'entretien du Produit.
Il est interdit aux enfants de jouer avec le produit.

Des précautions doivent être prises pour éviter le reflux de gaz dans le local à partir de cheminées ouvertes ou d'appareils brûlant du combustible.

La connexion au réseau électrique doit être effectuée par un dispositif de déconnexion avec une coupure de contact à tous les pôles, qui assure une déconnexion complète dans des conditions de surtension catégorie III, intégré au câblage fixe conformément aux règles des installations électriques.



Assurez-vous que l'appareil est débranché du réseau électrique avant de retirer la protection.

Tous les travaux décrits dans ce manuel doivent être effectués par des spécialistes avec l'expérience ayant suivi une formation et une pratique de l'installation, du montage, du raccordement au réseau électrique et de l'entretien des systèmes de ventilation.

N'essayez pas d'installer vous-même le produit, connecter-le au réseau électrique et effectuer l'entretien.

C'est dangereux et impossible sans connaissances particulières.

Avant d'effectuer toute manipulation, il est nécessaire de couper l'alimentation électrique.

Conformez-vous aux exigences du Guide d'utilisateur ainsi qu'à celles de l'ensemble des normes et standards de construction électriques et techniques, locaux et nationaux applicables.

Toutes les opérations liées au raccordement, à l'entretien et à la réparation du produit doivent être effectuées hors service.

Le branchement de l'unité au secteur électrique est autorisé par un électricien qualifié avec un permis de travail pour les unités



électriques jusqu'à 1000 v après une lecture attentive du présent manuel d'utilisation.

Avant l'installation il faut s'assurer que la turbine, le boîtier, la grille ne soient pas endommagés ainsi qu'il n'y ait pas d'objets étrangers dans la partie d'écoulement du boîtier qui peuvent endommager les ailes de la roue.

Lors du montage du produit ne pas laisser serrer le boîtier!

La déformation du boîtier peut entraîner le coincement de l'aubage rotatif et le bruit élevé.

Il est interdit d'utiliser le produit à des fins inappropriées ou de le soumettre aux modifications ou mises au point.

N'exposez pas le produit à des influences atmosphériques défavorables (pluie, soleil, etc.).

L'air ventilé ne doit pas contenir de poussière, de particules solides, ni de matières visqueuses et fibreuses.

Ne pas utiliser l'appareil dans le milieu contenant les substances ou les vapeurs inflammables, par exemple, l'alcool, l'essence, les insecticides etc.

Ne pas fermer ou boucher les trous d'évacuation et d'aspiration de l'appareil pour ne pas empêcher le passage optimal de l'air.

Ne vous asseyez pas sur le Produit et n'y mettez aucun objet dessus. L'information indiquée au présent Manuel est fidèle au moment de préparation du document.

La Société se réserve le droit de modifier à tout moment les caractéristiques techniques, la conception ou la configuration de ses produits afin d'intégrer les dernières évolutions technologiques.

Ne touchez jamais le produit avec les mains mouillées ou humides.

Ne touchez jamais le produit quand vous êtes aux pieds nus.

LISEZ ATTENTIVEMENT DES MANUELS D'UTILISATION APPROPRIÉS
AVANT D'INSTALLER DES DISPOSITIFS EXTERNES COMPLÉMENTAIRES.



**UNE FOIS LE PRODUIT ARRIVÉ EN FIN DE VIE, IL DOIT ÊTRE DISPOSÉ SÉPARÉMENT.
NE PAS LE MÉLANGER AVEC LES DÉCHETS DOMESTIQUES NON TRIÉS**

LOT DE LIVRAISON

Ventilateur	1 unité
Vis et chevilles	3 unité
Tournevis en plastique (seulement pour les modèles O2)	1 unité
Manuel d'utilisateur	1 unité
Caisse d'emballage	1 unité
Gabarit de montage	1 unité
Raccord de 100 mm de diamètre	1 unité
Raccord de 125 mm de diamètre	1 unité

DESCRIPTIF

Le Produit est un ventilateur axial conçu pour la ventilation par aspiration des petits et moyens locaux à usage ménager.

RÈGLES D'USAGE

Le ventilateur est conçu pour être connecté à un réseau CA monophasé de 100-240 V, 50/60 Hz ou DC 12 V.

Degré de protection contre l'accès aux pièces dangereuses et la pénétration d'eau — IP44.

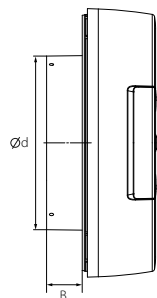
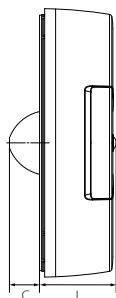
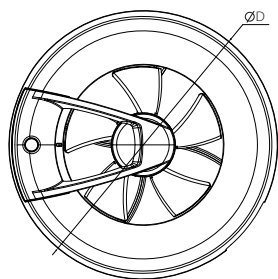
ATTENTION ! Le degré de protection est indiqué pour le produit assemblé.

Le ventilateur est destiné à opérer à température d'air ambiant de +1 °C à +40 °C.

ATTENTION ! Il est interdit d'utiliser le ventilateur au-delà de la plage des températures précisées.

En termes de type de protection contre l'électrocution, le Produit se rapporte aux appareils de 2-me classe (100-240 V, 50/60 Hz) ou de 3-me classe (12 V).

Dimensions



	Dimensions [mm]				
	Ø d	Ø D	C	L	B
O2	100	193	22	55	26
	125				

MODIFICATION DES VENTILATEURS

Modèle	Fonctionnalités					
	Capteur d'humidité	Capteur de mouvement	Capteur d'éclairage	Capteur de qualité d'air	Capteur de température	Wi-Fi
O2	+	+	+	-	+	-
O2 Supreme	+	+	+	+	+	+

COMMANDE DU VENTILATEUR

Le ventilateur de l'O2 est contrôlé par un commutateur à plusieurs positions.

Modes principaux

- Par défaut, le ventilateur tourne à faible vitesse en continu ou ne tourne pas, selon le mode de fonctionnement sélectionné.
- Lorsqu'un ou plusieurs capteurs sont déclenchés, le ventilateur passe à la vitesse définie par le mode de ventilation sélectionné et fonctionne jusqu'à ce que le signal du capteur soit perdu. Après la disparition du signal du capteur, le ventilateur continue à tourner à grande vitesse pendant encore 15 minutes, puis revient à la vitesse par défaut. Si le capteur de mouvement ou le capteur de lumière se déclenche, le ventilateur passe à la vitesse élevée avec un délai de 30 secondes pour éviter qu'il ne se mette en marche lorsque la pièce est visitée pendant une courte période.

Paramètres de déclenchement du capteur préconfigurés

- Le capteur d'humidité fonctionne en mode automatique. Il accumule des informations statistiques sur le taux d'humidité naturel de la pièce et ne réagit qu'à un changement soudain du taux d'humidité. Les variations naturelles du taux d'humidité dues aux changements de saison ou de conditions météorologiques ne déclenchent pas le capteur.
- Capteur de température. Réagit aux changements de température ambiante. Il s'active lorsque la température ambiante atteint 28 °C et s'éteint à 24 °C.
- Capteur de mouvement. Réagit aux mouvements dans la pièce.
- Le capteur de lumière fonctionne en mode automatique. Il accumule des informations statistiques sur le niveau de lumière naturelle dans la pièce et ne réagit qu'à un changement soudain du niveau de lumière. Les variations naturelles du niveau de lumière au cours de la journée ne déclenchent pas le capteur.

Le ventilateur dispose de 8 modes de fonctionnement pré-réglés, qui sont contrôlés par un commutateur à plusieurs positions.

Mode 1 : le ventilateur fonctionne en continu à 20 m³/h. Les capteurs de mouvement, de lumière et d'humidité sont activés. Lorsque les capteurs de mouvement ou de lumière sont déclenchés, le ventilateur passe à une vitesse de 60 m³/h, et lorsque le capteur d'humidité est déclenché, le ventilateur passe à une vitesse de 90 m³/h.

Mode 2 : le ventilateur fonctionne à une vitesse de 40 m³/h en permanence. Les capteurs de mouvement, de lumière et d'humidité sont activés. Lorsque les capteurs de mouvement ou de lumière sont déclenchés, le ventilateur passe à 60 m³/h, et lorsque le capteur d'humidité est déclenché, le ventilateur passe à 90 m³/h.

Mode 3 : le ventilateur fonctionne en permanence à 40 m³/h. Le capteur d'humidité est activé. Lorsque le capteur d'humidité est activé, le ventilateur passe à la vitesse maximale.

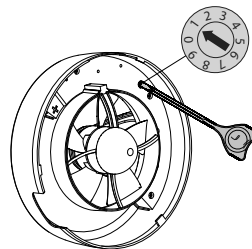
Mode 4 : le ventilateur fonctionne en permanence à 60 m³/h. Le capteur d'humidité est activé. Lorsque le capteur d'humidité est déclenché, le ventilateur passe à la vitesse maximale.

Mode 5 : le ventilateur est en mode veille. Les capteurs de mouvement, de lumière et d'humidité sont activés. Lorsque les capteurs de mouvement ou de lumière sont déclenchés, le ventilateur passe à 60 m³/h. Lorsque le capteur d'humidité est activé, le ventilateur passe à 90 m³/h.

Mode 6 : le ventilateur fonctionne en mode de ventilation par intervalles, se mettant en marche pendant 30 minutes toutes les 12 heures à une vitesse de 20 m³/h. Les capteurs de mouvement, de lumière et d'humidité sont activés. Lorsque les capteurs de mouvement ou de lumière sont activés, le ventilateur passe à une vitesse de 60 m³/h. Lorsque le capteur d'humidité est activé, le ventilateur passe à une vitesse de 90 m³/h.

Mode 7 : Le ventilateur est en mode veille. Le capteur de température est activé. Lorsque le capteur de température est activé, le ventilateur passe à une vitesse de 90 m³/h.

Mode 8 : le ventilateur est en mode veille. Le capteur d'humidité est activé. Lorsque le capteur d'humidité est activé, le ventilateur passe à la vitesse maximale.



Le ventilateur **O2** Supreme est contrôlé à l'aide de l'application sur votre appareil mobile.

Blauberg Home – [App Store](#)



Blauberg Home – [Play Market](#)



Pour commencer à travailler avec le ventilateur, vous devez vous y connecter en tant que point d'accès Wi-Fi avec le nom (FAN :+ 16 caractères du numéro d'identification) indiqué sur le boîtier sous le panneau avant

Mot de passe du point d'accès Wi-Fi: 11111111.

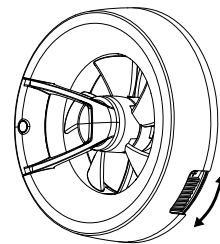
Dans l'application, le ventilateur peut être configuré pour se connecter via un réseau domestique Wi-Fi et un serveur cloud.

Wi-Fi Caractéristiques techniques

Standard	IEEE 802.11b/g/n
Gamme de fréquences [GHz]	2.4
Puissance de transmission [mW] (dBm)	100(+20)
Réseau	DHCP
Sécurité des WLAN	WPA, WPA2

Pour activer le mode, éteignez le ventilateur pendant au moins 3 secondes et rallumez-le pendant 2 secondes au maximum. Effectuez cette opération trois fois à l'aide de l'interrupteur situé sur le corps de l'appareil, jusqu'à ce que la LED située sous la lentille commence à clignoter en bleu.

ATTENTION ! Utiliser un interrupteur CC externe pour l'alimentation en 12V.



Modes principaux

24 heures : le ventilateur fonctionne en continu à la vitesse sélectionnée : 20, 40 ou 60 m³/h.

Lorsque les capteurs sont déclenchés, le ventilateur passe à la vitesse sélectionnée dans l'application lors de la configuration du capteur correspondant.

Aération par intervalles : ce mode n'est disponible que lorsque le mode 24 heures est désactivé.

Lorsque le mode d'aération par intervalles est activé, si aucun des capteurs n'a été déclenché dans les 24 heures, le ventilateur se met en marche pendant 30 minutes toutes les 12 heures à la vitesse sélectionnée dans l'application : 20, 40 ou 60 m³/h.

Boost : le ventilateur fonctionne à la vitesse maximale pendant la durée de la minuterie d'arrêt différé. Ne pas déranger : Cette fonction vous permet de définir un intervalle de temps pendant lequel le ventilateur ne répondra pas aux capteurs.

Capteurs

Capteur d'humidité : le ventilateur est équipé d'un capteur d'humidité intégré avec les modes de fonctionnement suivants:

- Le mode manuel permet de régler le seuil d'humidité entre 40 % et 80 %. Lorsque ce seuil est dépassé, le ventilateur passe à la vitesse programmée de 60, 90 m³/h ou à la vitesse maximale.
- Auto - contrôle intelligent de l'humidité. Ce mode permet de modifier automatiquement le seuil d'humidité. Le ventilateur sélectionne de manière autonome le seuil d'humidité optimal pour la pièce dans laquelle il est installé.

Capteur de mouvement : lorsque le capteur de mouvement est déclenché, le ventilateur passe à la vitesse sélectionnée dans l'application (40, 60, 90 m³/h ou vitesse maximale). Lorsque la détection de mouvement s'arrête, une minuterie d'arrêt est activée, après quoi le ventilateur revient au mode de fonctionnement précédent.

Capteur de lumière : le capteur de lumière fonctionne en mode automatique. Il accumule des informations statistiques sur le niveau de lumière naturelle dans la pièce et ne réagit qu'en cas de changement soudain du niveau de lumière. Les variations naturelles de la luminosité au cours de la journée ne déclenchent pas le capteur. Lorsque le capteur de lumière est déclenché, une temporisation de 30 secondes est activée, après quoi le ventilateur passe à la vitesse sélectionnée dans l'application (40, 60, 90 m³/h ou vitesse maximale). Si le capteur détecte une lumière insuffisante, le ventilateur revient au mode précédent une fois la temporisation d'arrêt écoulée.

Capteur de qualité de l'air :

- Le mode manuel permet de régler le seuil du capteur de qualité de l'air en fonction d'un indice de qualité de l'air compris entre 50 et 250. Le décodage des valeurs de l'indice de qualité de l'air est indiqué dans le tableau. Si le niveau de pollution de l'air dépasse le niveau défini, le ventilateur passe à la vitesse sélectionnée dans l'application de 60, 90 m³/h ou à la vitesse maximale.
- Auto - contrôle intelligent de la qualité de l'air. Ce mode modifie automatiquement le seuil de qualité de l'air. Le ventilateur détecte automatiquement le seuil optimal pour le capteur de qualité de l'air et ne réagit qu'en cas de changement soudain du niveau de qualité de l'air dans la pièce.

Capteur de température : Vous pouvez régler la température et la vitesse dans l'application. Lorsque la température sélectionnée est atteinte, le ventilateur passe à la vitesse définie dans l'appli.

Minuteries :

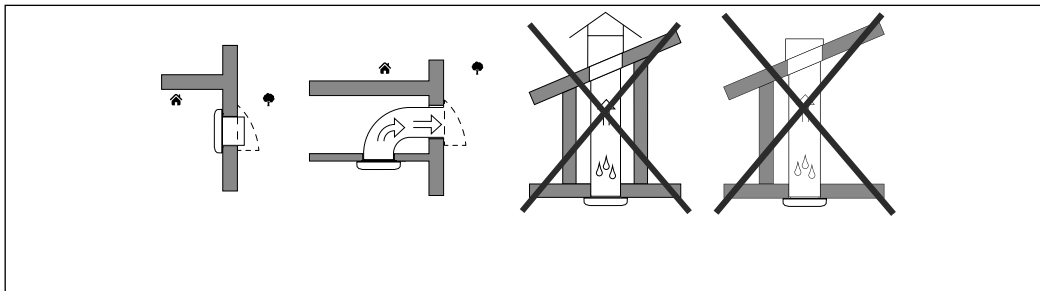
- La minuterie d'arrêt différé est configurée dans l'appli et est conçue pour prolonger le fonctionnement du ventilateur pendant 5, 15, 30, 60 minutes lorsque le capteur est déclenché ou que le mode Boost est activé.
- La minuterie de mise en marche différée est fixe et réglée sur 30 secondes. Elle est activée lorsque le capteur de lumière se déclenche pour éviter que le ventilateur ne se mette en marche lors de courtes visites dans la pièce.

Indice de classification de la qualité de l'air (QAI) pour les matières organiques volatiles dans l'air et son code couleur

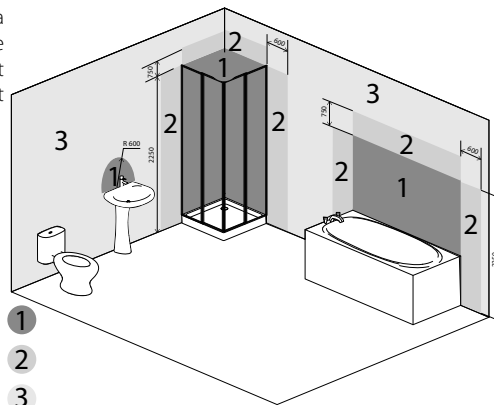
Indice IAQ	Qualité de l'air	Impact (à long terme)	Action recommandée
0—50	Excellent	Air pur ; meilleur pour la santé	Aucune action n'est requise
51—100	Bon	N'irrite pas les muqueuses ou les voies respiratoires et n'affecte pas le bien-être	Aucune mesure nécessaire
101—150	Faible pollution	Peut avoir une incidence sur la santé	Une ventilation est recommandée
151—200	Pollution moyenne	Possibilité d'irritation plus importante des muqueuses et des voies respiratoires	Augmenter la ventilation avec de l'air propre
201—250	Forte pollution	L'exposition peut provoquer des effets tels que des maux de tête	Optimiser la ventilation
251—350	Très forte pollution	Des problèmes de santé plus graves peuvent survenir	La contamination doit être identifiée si ce niveau est atteint même en l'absence de personnes ; augmentez la ventilation et réduisez le nombre de personnes présentes
> 351	Contamination extrême	Maux de tête possibles, effets neurotoxiques supplémentaires	Identifier la contamination, éviter la présence dans la pièce et ventiler autant que possible

MONTAGE

Le ventilateur peut être monté au plafond ou au mur, l'air étant évacué dans un conduit circulaire de diamètre approprié. Le ventilateur ne doit pas être installé avec une évacuation directe de l'air vers le haut.



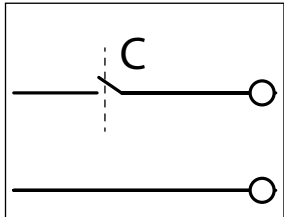
Le produit peut être installé dans la zone 1 des salles de bains (à l'exception du câble d'alimentation par le haut), à condition que l'installation et le raccordement soient effectués conformément aux exigences de la norme IEC 60364-7-701 (dernière édition) et aux normes nationales du pays d'installation.



Procédure d'installation du ventilateur:

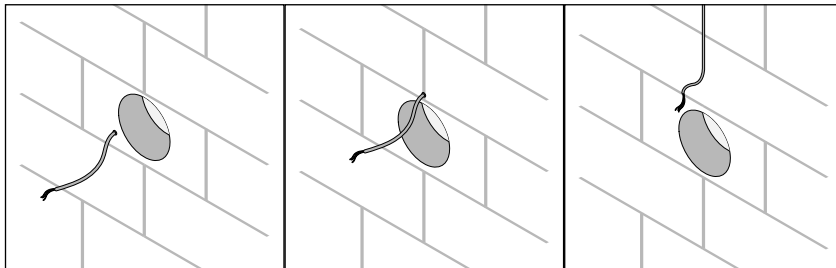
1. Coupez le réseau d'électricité et assurez-vous bien que l'électricité est coupée.

Pour une alimentation de 12V, installez un interrupteur DC externe (non inclus).

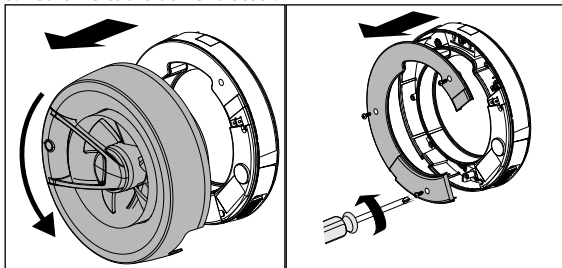


2. Faites passer le câble d'alimentation jusqu'au orifice de ventilation. Le câble d'alimentation peut être acheminé en haut ou en bas du ventilateur, ou en haut du ventilateur lorsque le câble d'alimentation passe à travers le mur.

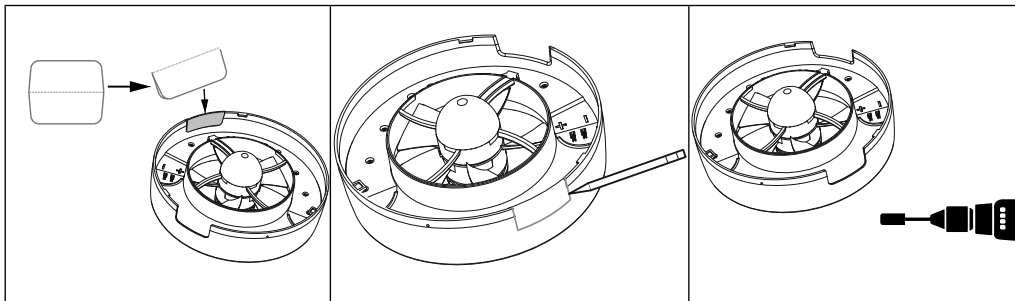
ATTENTION ! La façon dont le câble est acheminé par le haut rend impossible l'installation du ventilateur dans les salles de bains de la zone 1.



3. Retirez le cadre du ventilateur.



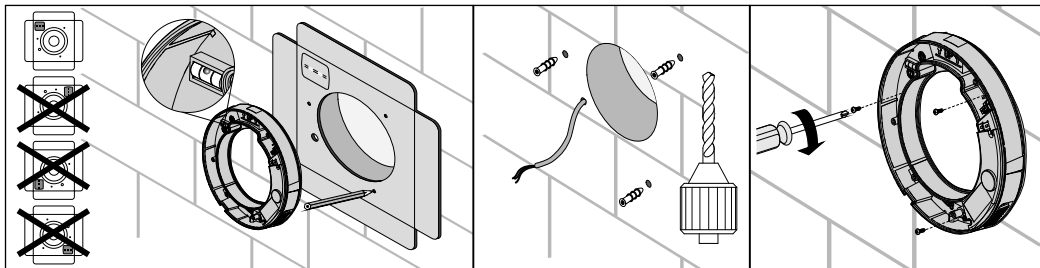
Pour acheminer le câble par le haut, découpez un trou dans la partie supérieure du panneau avant du ventilateur. Utilisez le gabarit pour marquer l'emplacement de la découpe. Le boîtier du ventilateur est plus fin à l'endroit où le gabarit doit être appliqué.



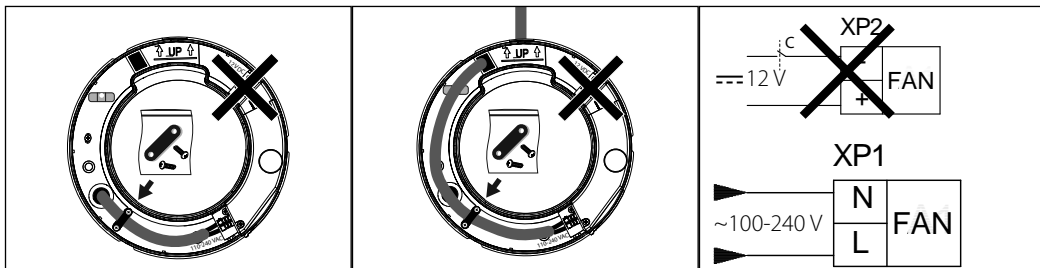
ATTENTION !

Utilisez un outil électrique équipé d'un abrasif ou un outil manuel approprié pour découper le trou.

4. Marquez et percez des trous pour la fixation du ventilateur, installez le ventilateur.



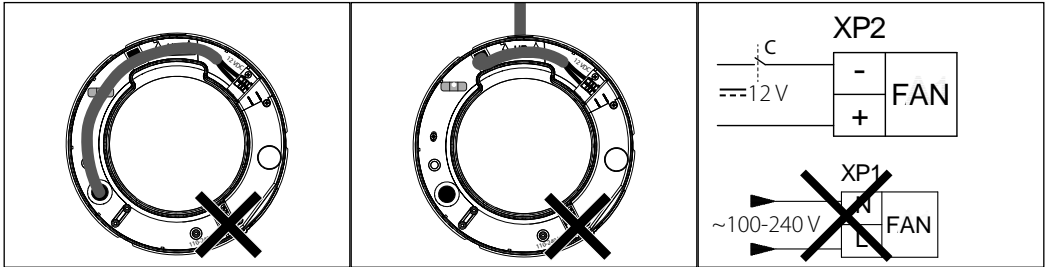
5. Acheminer le câble d'alimentation à travers le presse-étoupe dans le sens choisi et raccorder le ventilateur au réseau électrique conformément au schéma de câblage.



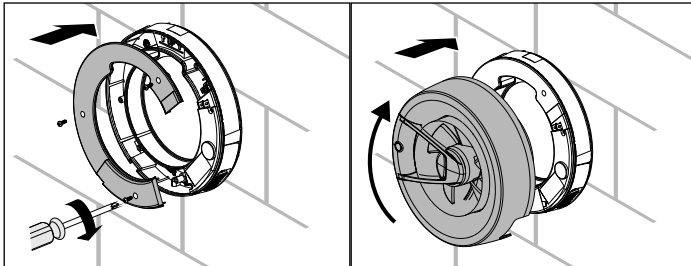
Retirez les bouchons avant de vous connecter au connecteur XP2.



ATTENTION !
Connecter l'alimentation au connecteur XP1 ou XP2.
La connexion simultanée de deux blocs d'alimentation est interdite



6. Installez le couvercle et le panneau avant sur le boîtier du ventilateur.



Alimentez en électricité le ventilateur.

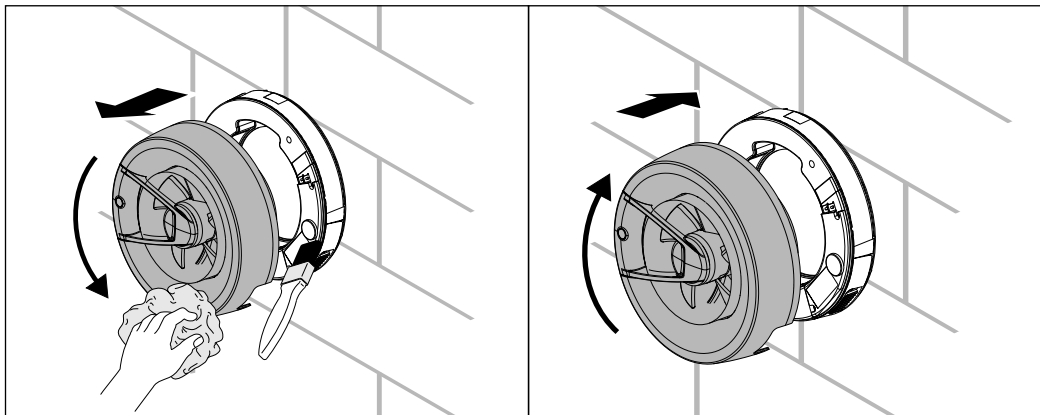
MODALITÉS DE MAINTENANCE

il est nécessaire de procéder à l'entretien au moins tous les six mois.

Séquence de l'entretien:

- Couper l'alimentation électrique du Ventilateur et s'assurer qu'elle est coupée.
- Retirer le panneau avant et nettoyer le ventilateur avec un chiffon doux et sec ou une brosse.
- Remettre en place le couvercle frontal sur le ventilateur.
- Branchez l'alimentation électrique.

ATTENTION ! Evitez la projection des liquides sur les composants électriques !



Panne	Causes probables	Procédé d'y remédier
Lorsque l'appareil est branché à l'alimentation réseau, le ventilateur ne rote pas et ne répond à aucune commande.	Réseau d'alimentation en électricité n'est pas connecté.	Assurez-vous bien que le réseau d'alimentation est correctement connecté, sinon, remédiez à la connexion erronée
	Panne au niveau de la connexion intérieure.	Faites appel au centre de service.
Débit d'air faible.	Le système de ventilation est encrassé.	Purifiez le système de ventilation.
Bruit trop fort, vibrations.	L'aubage rotatif est encrassé	Purifiez l'aubage rotatif.
	Le Ventilateur n'est pas fixé ou mal monté.	Remédiez au montage erroné.
	Le système de ventilation est encrassé.	Purifiez le système de ventilation.

RÈGLES DE STOCKAGE ET DE TRANSPORT

- Le stockage de produit se fait dans l'emballage original dans une plage de température ambiante de de +5 °C à +40 °C avec une humidité relative jusqu'à 70 %.
- L'environnement de stockage ne doit pas contenir de vapeurs agressives ni de mélanges chimiques provoquant la corrosion, l'isolation et la déformation de l'étanchéité.
- Pour la manutention, utilisez le matériel de levage adéquat, afin d'éviter des détériorations éventuelles de l'appareil.
- Au cours des opérations de manutention, respectez les exigences de manipulation pour ce type de charges.
- Il est autorisé d'utiliser tout type de transport sous réserve de protéger le Produit contre les précipitations atmosphériques et les endommagements mécaniques. Le transport du produit n'est autorisé qu'en position de service.
- Évitez les coups violents, les rayures ou les manipulations brutales pendant le chargement et le déchargement.
- Avant la toute première mise en marche après un transport à basse température, il est nécessaire d'exposer le Produit à la température d'utilisation, au moins pendant 3-4 heures.

GARANTIES DU FABRICANT

Nous déclarons en toute responsabilité que ce produit est conforme aux exigences de la Directive du Conseil de la Communauté Economique Européenne 2014/30/UE, aux exigences de la Directive du Conseil sur le matériel de bas voltage 2014/35/UE ainsi qu'aux exigences du marquage CE de la Directive 93/68/EEC sur l'identité des lois des Etats membres en matière de compatibilité électromagnétique relatives à l'équipement électrique, utilisé dans les classes imposées de tension. Ce Certificat est délivré sur la base des essais faits sur les spécimens des produits susmentionnés.

Le Fabricant fixe le délai de garantie du Produit au cours de 24 mois à compter de la date de sa vente dans les réseau de détail, sous réserve de se conformer, par l'utilisateur, aux règles de transport, de stockage, de montage et d'exploitation du Produit.

En cas de survenance de disfonctionnements du produit imputables au fabricant au cours du délai de garantie, l'utilisateur a droit à l'élimination des défauts du produit par le fabricant au moyen d'une réparation sous garantie à l'usine, gratuitement. La réparation sous garantie consiste à faire les opérations liées à l'élimination des défauts du Produit afin d'assurer à l'utilisateur la possibilité d'utiliser le ventilateur pour sa vocation au cours du délai de garantie.

Les défauts sont éliminés par le remplacement ou la réparation des composants de l'unité ou d'une partie spécifique d'un composant de l'unité.

La réparation sous garantie ne comprend pas:

- entretien périodique;
- montage/démontage du produit;
- réglage du produit.

Pour procéder à la réparation sous garantie l'utilisateur doit mettre à disposition le Produit, le guide d'utilisateur portant mention de la date de vente et la pièce de règlement qui justifie le fait de l'achat.

Le modèle du Produit doit correspondre au modèle indiqué dans le guide d'utilisateur.

Pour les questions d'entretien sous garantie, de réparation et de remplacement, veuillez contacter le vendeur.

La garantie ne couvre pas les cas cités ci-après:

- l'utilisateur n'a pas retourné le Produit complet, comme l'indique le guide d'utilisateur, y compris les composants du Produit précédemment démontés par l'utilisateur;
- la non-conformité du modèle, de la marque du Produit aux données figurant sur l'emballage du Produit et dans le manuel d'utilisateur;
- le défaut d'entretien régulier par l'utilisateur du Produit;
- la présence de détériorations extérieures sur le boîtier (les modifications extérieures du Produit, nécessaires pour le montage du Produit ne sont pas considérées comme détériorations) ou des ensembles intérieurs du Produit;

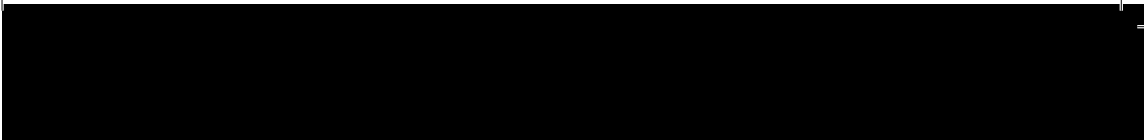
- re-conception ou modifications techniques du Produit;
- usage et remplacement de toute pièce, composant ou assemblage non approuvés par le fabricant;
- l'utilisation du Produit autre que pour sa destination;
- la violation par l'utilisateur des règles d'installation du Produit;
- la violation par l'utilisateur des règles de commande du Produit;
- la connexion du Produit au réseau électrique ayant la tension, différente de celle indiquée dans le manuel d'utilisateur et sur l'étiquette sur le boîtier du Produit;
- la panne du Produit à la suite des sauts de tension dans le réseau électrique;
- la réparation du Produit par l'utilisateur;
- la réparation du Produit par les personnes qui n'ont pas été agréées pour cela par le fabricant;
- l'expiration du délai d'utilisation sous garantie du Produit;
- la violation par l'utilisateur des règles de transport fixées du Produit;
- la violation par l'utilisateur des règles de stockage du Produit;
- la commission par des tierces personnes d'actions illicites à l'égard du Produit;
- la panne du Produit à la suite des circonstances de force majeure telles que : incendie, inondation, tremblement de terre, guerre, hostilités de tout caractère, blocus;
- absence des scellés s'ils sont prévus par le manuel d'utilisateur;
- absence de la date de la vente dans le manuel d'utilisateur;
- le manque de la pièce de règlement qui justifie le fait d'achat du Produit.



RESPECTEZ LES EXIGENCES DE CE GUIDE D'UTILISATEUR POUR ASSURER LE FONCTIONNEMENT DURABLE ET SANS PROBLEME DU PRODUIT



LES REVENDICATIONS DE L'UTILISATEUR A PROPOS DE LA GARANTIE DU PRODUIT SONT EXAMINEES APRES LA PRODUCTION PAR CELUI-CI DU PRODUIT, DU BON DE GARANTIE, DE LA PIECE DE REGLEMENT ET DU GUIDE D'UTILISATEUR AVEC MENTION DE LA DATE DE VENTE



O2 _____

Poinçon du récepteur

Vendu
(Nom du commerçant, cachet du magasin)

Date de fabrication

Date de vente



blaubergventilatoren.de

B255FR-02

